

Stichting Leger des Heils
Dienstverlening

Jaarverslag 2022



Stichting Leger des Heils Dienstverlening
Postbus 3006
1300 EH Almere
036-5398250
www.legerdesheils.nl



INHOUDSOPGAVE

I.	Bestuursverslag	5
	1. Uitgangspunten verslaggeving	6
	2. Profiel van de organisatie	7
	2.1 Algemene identificatiegegevens en doelstelling	7
	2.2 Structuur	8
	2.3 Kernactiviteiten	9
	3. Relatie met de belanghebbenden, milieu en duurzaamheid	11
	3.1 Relatie met belanghebbenden	11
	3.2 Milieu en duurzaamheid	11
	4. Toezicht, Bestuur en Medezeggenschap	14
	4.1 Governance	14
	4.2 Toezichthoudend orgaan	15
	4.3 Bestuur	16
	4.4 Medezeggenschap	16
	4.5 Externe accountant	16
	5. Beleid, inspanningen en prestaties	17
	5.1 Ontwikkelingen	17
	5.2 Personeel	17
	5.3 Financiën	19
II	Jaarrekening 2022	21
	Balans per 31 december 2022	22
	Staat van baten en lasten over 2022	23
	Grondslagen van waardering en resultaatbepaling enkelvoudige jaarrekening	24
	Toelichting op de balans	31
	Toelichting op de staat van baten en lasten	40
	Bezoldiging Stichtingsdirectie en Toezichthouders	44
	Gebeurtenissen na balansdatum	44
	Vaststelling jaarrekening	44
	Ondertekening	44
III	Overige gegevens	45
	Resultaatbestemming	46
	Controleverklaring van de onafhankelijke accountant	47
IV	Bijlagen	51
	Overzicht nevenfuncties	52

I. BESTUURSVERSLAG

1. Uitgangspunten verslaggeving

Dit jaarverslag heeft betrekking op Stichting Leger des Heils Dienstverlening, statutair gevestigd te Amsterdam en kantoorhoudend te Almere. Dit verslag wordt opgesteld om, zowel maatschappelijk als binnen de organisatie, verantwoording af te leggen over de activiteiten van de stichting en de inzet van de hiermee samenhangende middelen.

Dit jaarverslag is in april 2023 opgesteld onder verantwoordelijkheid van de Stichtingsdirectie van Stichting Leger des Heils Dienstverlening en betreft het gehele kalenderjaar (=boekjaar) 2022. Het jaarverslag bestaat uit een bestuursverslag, de jaarrekening, overige gegevens en bijlagen. De in het jaarverslag opgenomen jaarrekening is opgesteld met in achtneming van de Richtlijnen voor de jaarverslaggeving, met Richtlijn 640 Organisaties-zonder-winststreven in het bijzonder.

Het jaarverslag van Stichting Leger des Heils Dienstverlening wordt gepubliceerd op de website www.legerdesheils.nl.

Stichting Leger des Heils Dienstverlening is onderdeel van het Leger des Heils in Nederland. Ten behoeve van het publiek wordt een (publieks)jaarverslag van het Leger des Heils in Nederland opgesteld die is opgenomen als toelichting in de jaarrekening 2022 van Stichting Leger des Heils. In dit (publieks)jaarverslag worden gegevens opgenomen die zijn ontleend aan het jaarverslag van Stichting Leger des Heils Dienstverlening. Het (publieks)-jaarverslag van het Leger des Heils in Nederland wordt breed verspreid en gepubliceerd op de website www.legerdesheils.nl.

2. Profiel van de organisatie

2.1 Algemene identificatiegegevens en doelstelling

Naam rechtspersoon:	Stichting Leger des Heils Dienstverlening
Bezoekadres:	Spoordreef 10
Postadres:	Postbus 3006
Postcode:	1300 EH
Plaats:	Almere
Telefoonnummer:	036-5398116
E-mailadres:	secretariaatdv@legerdesheils.nl
Internetpagina:	www.legerdesheils.nl
Nummer Kamer van Koophandel:	39057343

Doelstelling

Stichting Leger des Heils Dienstverlening stelt zich ten doel daadwerkelijk uitdrukking te geven aan de doelstelling en werkwijze zoals omschreven in de statuten van het Kerkgenootschap Leger des Heils en beoogt in dit kader diensten te verlenen aan de rechtspersonen van het Leger des Heils in Nederland.

Missie Leger des Heils

Het Leger des Heils is een internationale beweging en behoort tot de universele christelijke Kerk. Zijn boodschap is gebaseerd op de Bijbel. Zijn dienstverlening wordt gestimuleerd door de liefde tot God. Zijn opdracht is het evangelie van Jezus Christus te prediken en in zijn naam menselijke nood te lenigen zonder enige vorm van discriminatie.

Geschiedenis

De godsdienstige organisatie The Salvation Army is in 1865 in Londen gestart door de Engelse methodistenpredikant William Booth. Het Engeland van zijn dagen kenmerkte zich door industrialisatie en kapitalisme. Grote groepen arbeiders leefden in armoede en zochten een uitvlucht in de alcohol.

William Booth richtte zich als rondreizend evangelist in het bijzonder op deze onderklasse. Hij zag in dat hij zijn publiek niet van Gods liefde kon overtuigen, zonder iets van deze liefde te laten zien. Behalve dat hij het evangelie predikte, bood hij daarom praktische hulp. 'Een lege maag heeft geen oren', verklaarde Booth.

De naam The Salvation Army stamt uit 1878. Daarvoor heette de beweging The Christian Mission. Toen één van de betrokkenen de organisatie in een artikel wilde omschrijven als 'a volunteer army' (een leger van vrijwilligers), maakte Bramwell Booth (de zoon van de oprichter) daartegen bezwaar. William Booth verving het woord 'volunteer' door 'Salvation'.

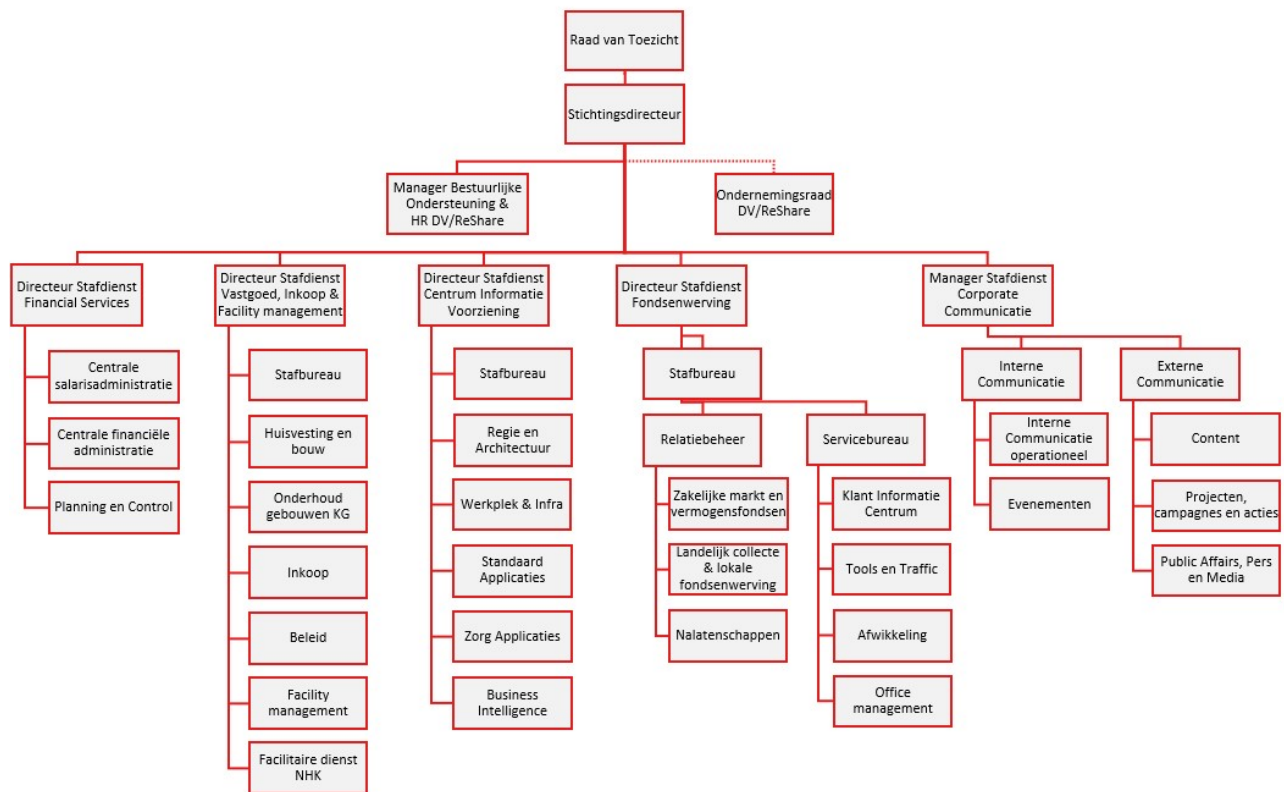
Het Leger des Heils werkt sinds 8 mei 1887 in Nederland. In de loop der jaren kent de organisatie als gevolg van maatschappelijke ontwikkelingen (wereldoorlogen, veranderende wetgeving in Nederland) diverse kerkelijke en/of juridische statussen, soms naast elkaar bestaand. Vanwege subsidiering van maatschappelijke activiteiten door overheidsinstanties en vanuit publieke fondsenwerving, ontstaat de behoefte duidelijkheid te verkrijgen over de vraag of het Leger des Heils een stichting of een kerkgenootschap is. In 1984 wordt vastgesteld dat het Leger des Heils (op dat moment) een kerkgenootschap is. Vanwege de eisen van subsidiegevers en het Centraal Archief voor het inzamelingswezen (voorganger van het huidige Centraal Bureau Fondsenwerving), is een juridische herstructurering van het Leger des Heils noodzakelijk.

Op 27 december 1988 zijn de diverse activiteiten, taken en bijbehorende middelen van het Leger des Heils in Nederland toegekend aan verschillende daartoe opgerichte rechtspersonen en het reeds bestaande kerkgenootschap. Deze juridische structuur werd operationeel op 1 januari 1990. Samen met de daarna opgerichte rechtspersonen, vormen deze juridische entiteiten het Leger des Heils in Nederland.

2.2 Structuur

Stichting Leger des Heils Dienstverlening (Dienstverlening) werkt volgens het 'Raad van Toezicht-model'. De stichting heeft een Stichtingsdirectie en een Raad van Toezicht (zie ook hoofdstuk 4).

De organisatiestructuur van Stichting Leger des Heils Dienstverlening is eind 2022 als volgt:



Verbonden partijen

Stichting Leger des Heils Dienstverlening is onderdeel van het Leger des Heils in Nederland. De verschillende entiteiten van het Leger des Heils in Nederland maken deel uit van de internationale organisatie 'The Salvation Army', gevestigd in Londen. Het Leger des Heils in Nederland acht zich in beginselen, leer en bestuursvorm gebonden aan de internationale orders en reglementen van The Salvation Army. Deze zijn verankerd in de statuten van de verschillende Leger des Heils rechtspersonen in Nederland.

Naast Stichting Leger des Heils Dienstverlening bestaat het Leger des Heils in Nederland uit de volgende rechtspersonen:

- Stichting Leger des Heils ReShare
- Stichting Leger des Heils Fondsenwerving
- Kerkgenootschap Leger des Heils
- Stichting Leger des Heils Welzijns- en Gezondheidszorg
- Stichting Leger des Heils Jeugdbescherming & Reclustering
- Stichting Leger des Heils Woonvermogen
- Stichting Leger des Heils
- Scouting vereniging Leger des Heils

De rechtspersonen van het Leger des Heils zijn een 'One Army'-raamovereenkomst aangegaan. Hierin zijn de afspraken vastgelegd over de 'groepsaangelegenheden' van het Leger des Heils in Nederland. In de 'One Army'-raamovereenkomst is de 'Territoriale Raad' aangewezen als het orgaan dat de samenhang (groepsbelang) van het Leger des Heils in Nederland als geheel bevordert en bewaakt en dat daartoe als coördinerend en richtinggevend orgaan fungeert.

Binnen de Territoriale Raad stemmen de bestuurders van de verschillende juridische entiteiten van het Leger des Heils het strategisch beleid en de richting en koers van het Leger des Heils als geheel af.

2.3 Kernactiviteiten

Als uitgangspunt voor de diensten die Dienstverlening aan de overige Leger des Heils-entiteiten biedt, geldt dat de verschillende diensten op contractbasis, of op afroep worden verleend. De contractuele verhoudingen tussen Dienstverlening en de overige Leger des Heils-entiteiten zijn vastgelegd in:

- de 'One Army'-Raamwerkovereenkomst. Op grond hiervan stelt de Territoriale Raad van het Leger des Heils in Nederland ten behoeve van alle entiteiten van het Leger des Heils het strategisch kader vast aangaande de daarvoor in aanmerking komende aangelegenheden, daarin ambtelijk ondersteund door Stichting Leger des Heils Dienstverlening. De diensten die Dienstverlening in dit verband biedt zijn er mede op gericht om de samenhang tussen de Leger des Heils-entiteiten te behouden en bewaken, en houden onder meer verband met (i) de strategische richting van het Leger des Heils in Nederland, (ii) de positionering daarvan in de Nederlandse samenleving, (iii) de waarden en normen die horen bij de christelijke identiteit en de Leger des Heils-cultuur en (iv) een overkoepelend financierings-, beleggings- en vermogensbeleid. Dienstverlening levert een inhoudelijke en procesmatige bijdrage aan de uitwerking en totstandkoming van het 'One Army meerjarenbeleid'. Daarnaast geeft Dienstverlening, gevraagd en ongevraagd, aan elk van de overige Leger des Heils entiteiten strategisch advies vanuit de aanwezige expertise/dienstverleningscapaciteit binnen Dienstverlening. Tevens fungeert Dienstverlening als centraal aanspreek-/doorgeleidingspunt van de gehele Leger des Heilsorganisatie jegens derden aangaande entiteit-overstijgende vragen en aangelegenheden.
- de overeenkomsten tot dienstverlening met individuele Leger des Heils-entiteiten. Dienstverlening fungeert als een 'shared service center' voor de rechtspersonen van het Leger des Heils in Nederland. Hiermee wordt beoogd een evenwicht te bereiken tussen de schaalvoordelen van een gecentraliseerde organisatie en de flexibiliteit van (relatief) autonome juridische entiteiten. Tevens vervult Dienstverlening een 'werkgeversrol' voor die entiteiten die zelf geen, dan wel (op enig moment) onvoldoende, medewerkers in loondienst hebben.

Dienstverlening verleent vanuit zijn afdelingen de volgende diensten:

Stafdienst Financial Services:

- uitvoeren van de controlling-functie van het Leger des Heils als geheel;
- overkoepelende taken voor het Leger des Heils als geheel (fiscale zaken, projecten);
- het namens Stichting Leger des Heils uitvoeren van de bankiersfunctie (Treasury en Cash Management) ten behoeve van het Leger des Heils als geheel;
- verzorgen van shared services op het gebied van financiële administratie voor alle entiteiten;
- verzorgen van shared services op het gebied van centrale salarisadministratie voor alle entiteiten.

Stafdienst Vastgoed-, Inkoop en Facilitymanagement:

- bestuurlijke en strategische ondersteuning op het gebied van het lange-termijn beheer van de vastgoedportefeuille, huisvesting en facilitymanagement;
- juridische, financiële en fiscale advisering en aan- en verkoopbegeleiding op het gebied van huisvesting en vastgoed;
- opstellen, coördineren en (doen) uitvoeren van de inkoopstrategie voor het Leger des Heils in Nederland;
- onderhandelen over mantelovereenkomsten en centrale contracten;
- adviseren van afdelingen van entiteiten bij decentrale contractonderhandelingen;
- programmamanagement voor gezamenlijk uit te voeren programma's op het gebied van onder meer duurzaamheid, hospitality en veiligheid;
- procesondersteuning bij de totstandkoming van investeringsbegrotingen;
- opstellen, coördineren en (doen) uitvoeren van de meerjarenonderhoudsplanung van de vastgoedportefeuille;
- begeleiden van bouw- en ontwikkelprojecten;

- advisering op het gebied van techniek en installaties;
- contractbeheer van mantelovereenkomsten en centrale contracten;
- leveranciersmanagement voor de centrale facility- en huisvestingscontracten;
- uitvoeren van facilitair beheer en diensten van de locatie hoofdkwartier.

Stafdienst Centrum Informatie Voorziening:

- bestuurlijke en strategische ondersteuning op het gebied van informatievoorziening;
- opstellen, coördineren en (doen) uitvoeren van het meerjarenbeleidsplan informatievoorziening voor het Leger des Heils in Nederland;
- zorgdragen voor de architectuur aangaande bestuurlijke informatiebehoefte, bedrijfsprocessen en informatievoorziening; opstellen van functionele en technische beschrijvingen;
- zorgdragen voor een goede werking van ondergebrachte applicaties, de beschikbaarheid, toegankelijkheid en goede werking van bijbehorende gegevensbestanden en gebruikersbeheer;
- ontwikkelen, onderhouden en beheren van zelfbouw software;
- ontwikkelen, beheren en onderhouden van operationele, tactische en strategische (stuur)informatie in de vorm van standaard en ad hoc rapportages;
- verzorgen van operationele diensten, ondersteuning en technische beveiliging op het gebied van computers, netwerken, servers, telefoons, datalijnen en printers/multi-functionals.

Stafdienst Fondsenwerving:

- bestuurlijke en strategische ondersteuning op het gebied van fondsenwerving;
- de uitvoerende verantwoordelijkheid voor de activiteiten van Stichting Leger des Heils Fondsenwerving is gedelegeerd aan de Stichtingsdirecteur van Stichting Leger des Heils Dienstverlening;
- werven van inkomsten via campagnes en acties;
- werven van inkomsten via schenkingsovereenkomsten en nalatenschappen;
- aangaan en onderhouden van relaties met donateurs, fondsen, bedrijven en derde-organisaties;
- organiseren van landelijke collecte.

Stafdienst Corporate Communicatie:

- bestuurlijke en strategische ondersteuning op het gebied van marketing en communicatie;
- opstellen, coördineren en (doen) uitvoeren van een meerjarenbeleidsplan marketing & communicatie voor het Leger des Heils in Nederland;
- centraal aanspreekpunt voor publiek en media, woordvoering over kwesties die het Leger des Heils als geheel aangaan;
- productie en begeleiding van communicatiecontent (tekst, audiovisueel, grafisch, zowel online als geprint);
- beheren van huisstijl, centraal ingerichte website(s) en social media-kanalen;
- organiseren van evenementen welke niet door de Leger des Heils entiteiten zelf worden georganiseerd.

Stafafdeling Bestuurlijk ondersteuning:

- bestuurlijke en strategische ondersteuning bij de totstandkoming en uitrol van One Army-beleid;
- verrichten van analyses en beleidsvoorbereiding ten behoeve van entiteit-overstijgende vraagstukken;
- HR-inrichting en -begeleiding bij de totstandkoming van het Programma 'Geloven in de Buurt';
- participeren in landelijke projecten ten aanzien van de ontwikkeling van HR-beleid;
- uitvoering geven aan de werkgeversrol en bijbehorende HR-ondersteuning ten aanzien van zowel de medewerkers van Dienstverlening als de aan het Kerkgenootschap gedetacheerde medewerkers;
- secretariële ondersteuning binnen Dienstverlening alsmede voor entiteit overstijgende overleggen.

3. Relatie met de belanghebbenden, milieu en duurzaamheid

3.1 Relatie met belanghebbenden

De volgende groepen van belanghebbenden worden onderkend:

Leger des Heils in Nederland

De Territoriale Raad heeft (o.a.) tot taak om de samenhang van het Leger des Heils in Nederland als geheel te bevorderen en bewaken en als coördinerend en richtinggevend orgaan te fungeren. Binnen de Territoriale Raad stemmen de bestuurders van de verschillende juridische entiteiten van het Leger des Heils het strategisch beleid en de richting en koers van het Leger des Heils als geheel af. De Stichtingsdirecteur van Stichting Leger des Heils Dienstverlening heeft zitting in de Territoriale Raad.

Leger des Heils entiteiten

De Stichtingsdirecties van individuele Leger des Heils entiteiten zijn, als het gaat om de overeenkomsten tot dienstverlening, de opdrachtgevers van Dienstverlening. De relatie met de diverse Stichtingsdirecties wordt vanuit Dienstverlening onderhouden door de Operationeel directeurs en de Stichtingsdirecteur. Tot de interne communicatiestructuur van een aantal entiteiten behoren overlegorganen en vakgroepen. In algemene zin geldt dat afdelingsmanagers van Dienstverlening de relatie met relevante overlegorganen onderhouden of hierin participeren.

Regio's en afdelingen van Leger des Heils entiteiten

De relatie met de diverse regio's en afdelingen van Leger des Heils entiteiten wordt onderhouden met hiervoor aangewezen medewerkers. De verantwoordelijke functionarissen voor de diverse werkeenheden en afdelingen worden betrokken bij het inventariseren van behoeften en wensen aan diensten vanuit Dienstverlening.

Medewerkers

Leidinggevendenden bespreken met individuele medewerkers de voortgang van de dagelijkse werkzaamheden en de omstandigheden waaronder dit gebeurt. Tijdens afdelingsoverleggen en personeelsbijeenkomsten worden ontwikkelingen binnen de afdeling en/of de stichting besproken. De Stichtingsdirecteur overlegt met de ondernemingsraad.

Leveranciers

Met een aantal leveranciers zijn, op basis van overeenkomsten, langdurige relaties (anders dan op incidentele basis) aangegaan. Voor zover dit gebeurt op stichtingsniveau (centrale inkoop) evalueert de manager van de afdeling Inkoop & Aanbesteding en/of hiervoor aangewezen medewerkers met de betreffende leverancier periodiek de prijs/kwaliteitverhouding en de relatie.

Samenwerkingsrelaties

De Stichtingsdirecteur en Operationeel directeurs initiëren en onderhouden de relatie met de diverse brancheorganisaties en (werkgevers)verenigingen.

3.2 Milieu en duurzaamheid

Het Leger des Heils wil verantwoord omgaan met de ecologische systemen en natuurlijke hulpbronnen in haar omgang met materialen, middelen en gebouwen. De stafdienst Vastgoed- Inkoop & Facilitymanagement (VIF) van Dienstverlening ondersteunt het Leger des Heils in Nederland hierbij.

Er is een verandering nodig om te komen tot een klimaat neutrale bedrijfsvoering. In 2022 is een duurzaamheidsbeleidsprogramma opgesteld voor de gehele Leger des Heilsorganisatie. Daarin zijn hoge ambities opgenomen om uitvoering te geven aan diverse verduurzamingsacties.

Milieuthermometer Zorg

Het Leger des Heils implementeert het milieumanagementsysteem MTZ (Milieuthermometer Zorg). In 2022 zijn op diverse locaties pilots gestart en is de eerste locatie, Woonzorgcentrum Merenhoef, gecertificeerd. In alle regionale facilitaire diensten zijn coördinatoren duurzaamheid benoemd die verantwoordelijk zijn voor de invoering van MTZ op geselecteerde locaties in hun regio. In 2023 zullen elk kwartaal locaties het MTZ-certificaat ontvangen. Het Leger voldoet daarmee aan wet- en regelgeving op het gebied van duurzaamheid.

Duurzaamheidsbeleid

In oktober 2022 is het duurzaamheidsbeleid 2022-2023 opgesteld en vastgesteld. In dat beleid zijn drie ambities geformuleerd;

- gezamenlijke bewustwording en actie
- integratie in de bedrijfsvoering
- terugbrengen van de CO2 footprint

Vastgesteld duurzaamheidsbeleid geeft basis voor en richting aan alle verduurzamingsactiviteiten. Tevens is vastgesteld beleid een voorwaarde voor een MTZ-certificering. Naast het duurzaamheidsbeleid zijn ook de CO2-routekaarten van het Leger des Heils vastgesteld.

Communicatie en bewustwording

In 2022 is een communicatieplan voor duurzaamheid opgesteld en onderdeel van het beleid geworden. Medewerkers, vrijwilligers, officieren en heilssoldaten, maar ook deelnemers worden periodiek geïnformeerd over het verduurzamen van het Leger des Heils (zie ook: www.legerdesheils.nl/duurzaamheid).

Eind 2022 is een campagne gestart met tips over energiebesparing. Medewerkers worden bewust gemaakt van energieverbruik op de locatie waar ze werken.

Green Deal Duurzame Zorg 3.0

Eind 2022 tekende het Leger des Heils de Green Deal Duurzame Zorg 3.0, een uitwerking van de ambities uit het Klimaatakkoord en de Sustainable Development Goals van de Verenigde Naties, specifiek voor de zorgsector. Met deze ondertekening committeert het Leger des Heils zich (opnieuw) aan het behalen van klimaatdoelstellingen.

Afval scheiden

De afvalproductie van het Leger is in 2022 met ruim 10% gestegen. Het merendeel van de stijging betreft de diverse afvalstromen die duurzaam verwerkt worden. Slechts 7% bestaat uit restafval. Bij afvalscheiding gaat het om de vermindering van het aantal kilo's restafval, omdat bij verbranding daarvan veel CO2 vrijkomt. Andere afvalstromen worden gerecycled of omgezet in biogas. PMD en etensresten scheiden uit restafval levert in 2022 een CO2-besparing op van 129.472 kilo per jaar. Dit staat gelijk aan 6.474 bomen die een jaar kunnen groeien of 17.349 tablets een jaar lang opladen.

Op 103 locaties van het Leger des Heils wordt inmiddels afval gescheiden. Op 33 locaties is dit in uitvoer of moet nog gestart worden.

Ledverlichting en isolatie van leidingen

Enkele wettelijk voorgeschreven energiebesparende maatregelen zijn het vervangen van conventionele verlichting door Ledverlichting en het isoleren van leidingen in onverwarmde ruimtes. Dit wordt in samenwerking tussen Stafdienst VIF en de regionale facilitaire diensten uitgevoerd. Eind 2022 is dit voor 38 van de 72 geplande locaties uitgevoerd.

Elektrisch rijden en laadinfrastructuur

Het wagenpark is in 2022 duurzamer geworden. Van het wagenpark heeft inmiddels 12% een vorm van elektrificatie. Van de auto's die in bestelling zijn rijdt 60% hybride of elektrisch. Het 'elektrisch, tenzij' beleid heeft effect. Een voorwaarde om het wagenpark verder te kunnen verduurzamen is de aanwezigheid van laadinfrastructuur. In 2022 is een nieuw project gestart om laadinfrastructuur voor elektrische auto's te realiseren met als doel dat eind 2026 ruim 200 laadpalen zijn geplaatst bij locaties van het Leger des Heils.

Zonnepanelen

Sinds 2018 plaatst het Leger des Heils zonnepanelen op zijn panden. Ieder jaar neemt het aantal locaties met zonnepanelen toe. Eind 2022 liggen er zo'n 7.415 panelen verspreid over 42 locaties. In totaal levert dit ruim 2,12 GWh op. Hiervan kan je per jaar 850 huishoudens met gemiddeld stroomverbruik voorzien van elektriciteit. De zonnepanelen zorgen ervoor dat het Leger des Heils circa 15% van het jaarlijkse verbruik zelf duurzaam opwekt.

Energiemanagement

In 2022 is een start gemaakt met energimanagement. Via een portal hebben alle regio's inzicht in het energieverbruik van hun locaties. Daarmee wordt energiebeheer mogelijk.

Duurzaam (ver)bouwen

Uitgangspunt voor bouwprojecten is dat het Leger des Heils voldoet aan het bouwbesluit en daarmee aan wet- en regelgeving. Daarmee zijn landelijke normen en standaarden voor duurzaamheid geborgd. Het Leger des Heils kijkt daarnaast naar wat er nog meer mogelijk is qua verduurzaming. In 2022 is verder gebouwd aan de locatie Grote Kreek in Rotterdam: een nieuwbouwproject met circulaire materialen (houtbouw). Een complex en uitdagend project waar we als Leger des Heils veel van leren.

Textiel

De textielindustrie is een van de meest vervuilende industrieën en groeit jaar op jaar. Kleding, schoeisel en huishoudtextiel veroorzaken watervervuiling, broeikasgasemissies en afvalstorting. Binnen de EU valt textielinzameling en -verwerking onder de afvalwetgeving. Zowel de EU als landelijke overheden hebben beleidsprogramma's opgesteld waarin opgenomen is dat de milieudruk van textiel verminderd dient te worden.

Sinds jaar en dag zamelt Leger des Heils ReShare gebruikte kleding en textiel in. Textielinzameling is een middel om onze doelen voor mens en milieu te realiseren. In 2022 is het strategieplan ReShare 2022-2026 opgesteld en vastgesteld. In relatie tot het duurzaamheidsbeleidsprogramma van het Leger des Heils zijn hoofdpunten in dit strategieplan dat ReShare:

- de omslag maakt van 'ingezameld textiel als afvalstroom verwerken' naar 'ingezameld textiel sorteren voor maximaal hergebruik en/of waardevolle grondstof';
- het aantal ReShare stores verspreid over Nederland uitbreidt tot 24 eind 2026;
- meer samenwerking zoekt met derden-organisaties gericht op de omzetting van 'ondersoorten' naar grondstoffen;
- zich maximaal inzet om 'ondersoorten' om te zetten naar grondstof. En anders gecontroleerd laat verbranden in Nederland;
- het inzamelvolume wil verhogen: bij gemeenten en daarnaast via scholen, verenigingen, Huis-aan-Huis-donatieproject en via retailers / bedrijven / groothandel;
- door ICT-toepassingen maximaal inzicht/transparantie biedt door het genereren van data over de (eind) bestemming van ingezameld textiel in de textielketen.

Social return/SROI

Door heel Nederland biedt het Leger des Heils onder het label 50|50, beschut werk aan mensen met een (zeer) grote afstand tot de arbeidsmarkt alsmede aan taakgestraften. De 50|50 social enterprises bieden een gevarieerd aantal vakdisciplines voor arbeidsre-integratie van deelnemers.

In het afgelopen jaar hebben 2.619 deelnemers aan de programma's van 50|50 social enterprises. 50|50 werkt daarbij samen met bedrijven en leveranciers die hun SROI-beleid actief vorm willen geven en opleidingsinstituten. Het Leger des Heils kan zo aanjager en facilitator zijn voor bedrijven die maatschappelijk verantwoord willen ondernemen.

Bij Leger des Heils ReShare zijn medewerkers vanuit sociale werkvoorzieningen actief. Gedurende 2022 ging het gemiddeld om 23 fte aan arbeidsplaatsen. Verder hebben in 2022 gemiddeld per maand 91 dagbestedingsdeelnemers vanuit andere Leger des Heils afdelingen meegewerkt aan ReShare-activiteiten.

Het Leger des Heils heeft het PSO Certificaat voor Sociaal Ondernemen. Hiermee is ook de inzet van de 50|50 social enterprises en Leger des Heils ReShare op het gebied van arbeidsre-integratie voor doelgroepen van het Leger des Heils erkend.

4. Toezicht, Bestuur en Medezeggenschap

4.1 Governance

De bestuursstructuur van Stichting Leger des Heils Dienstverlening is ingericht volgens een aantal principes:

- een (intern) orgaan houdt toezicht op het beleid van de dagelijkse of algemene leiding van de instelling en staat deze met raad ter zijde. Een persoon kan niet tegelijk lid zijn van het toezichthoudend orgaan en de dagelijkse of algemene leiding;
- de leden van het toezichthoudend orgaan hebben geen directe belangen bij de instelling, bijvoorbeeld als directeur, werknemer, beroepsbeoefenaar die zijn praktijk voert in de instelling;
- de organisatie legt schriftelijk en inzichtelijk de verantwoordelijkheidsverdeling tussen het toezichthoudend orgaan en de dagelijkse of algemene leiding vast. Dat geldt ook voor de wijze waarop interne conflicten tussen beide organen worden geregeld.

De Stichtingsdirectie is belast met het besturen van de stichting, met inachtneming van het bepaalde in de wet, de Statuten en de Reglementen zoals deze door de Raad van Toezicht zijn vastgesteld en ter kennis van de Stichtingsdirectie zijn gebracht. De Stichtingsdirectie bestaat thans uit één persoon: de Stichtingsdirecteur. De stichting wordt vertegenwoordigd door de Stichtingsdirecteur. Een aantal in de statuten met name genoemde besluiten van de Stichtingsdirectie zijn onderworpen aan de voorafgaande goedkeuring van de Raad van Toezicht.

De Raad van Toezicht is belast met het houden van toezicht op het beleid van de Stichtingsdirectie van de Stichting en op de algemene gang van zaken in de Stichting. De Raad van Toezicht vervult tevens de rol van klankbord en adviseur voor de Stichtingsdirectie.

Statutair is bepaald dat zowel de Raad van Toezicht als de Stichtingsdirectie van Stichting Leger des Heils ReShare bestaat uit de leden van de Raad van Toezicht respectievelijk de Stichtingsdirectie van Stichting Leger des Heils Dienstverlening. Zowel de Stichtingsdirecteur als de leden van de Raad van Toezicht ontvangen hiervoor als zodanig geen (extra) vergoeding.

De Raad van Toezicht van Stichting Leger des Heils Dienstverlening bestaat statutair uit negen leden. Zitting in de Raad van Toezicht hebben:

- de Territoriaal Commandant en de Chef-secretaris van het Leger des Heils in Nederland. Deze zijn benoemd door de Generaal van The Salvation Army, en zijn in deze hoedanigheid respectievelijk voorzitter en vice-voorzitter van de Raad van Toezicht.
- de Financieel secretaris van het Leger des Heils in Nederland. Deze is benoemd door de Territoriaal Commandant, na verkregen goedkeuring van de Generaal van The Salvation Army
- één lid wordt benoemd op voordracht van de Ondernemingsraad van de stichting
- de overige leden worden op basis van deskundigheid en/of ervaring door de Raad van Toezicht benoemd.

Met uitzondering van de Territoriaal Commandant, de Chef-secretaris en de Financieel secretaris treden leden van de Raad van Toezicht na een zittingsduur van maximaal vier jaar af volgens een rooster, en zijn daarna éénmaal herbenoembaar voor een zittingsperiode van vier jaren.

Voorts is in de statuten van de Stichting Leger des Heils Dienstverlening vastgelegd dat de Raad van Toezicht het aantal Stichtingsdirecteuren bepaalt. Stichtingsdirecteuren worden benoemd voor een periode van ten hoogste vier jaar. Aftredende Stichtingsdirecteuren zijn onbeperkt herbenoembaar voor een zittingsduur van telkens ten hoogste vier jaren. De Raad van Toezicht benoemt, schorst of ontslaat de Stichtingsdirecteuren en stelt hun arbeidsvoorwaarden vast. De Raad van Toezicht is bevoegd de Stichtingsdirectie bindende richtlijnen en/of instructies te geven met betrekking tot het uitoefenen van haar taak. De Raad van Toezicht wijst de voorzitter van de Stichtingsdirectie aan. De Stichtingsdirectie is verplicht regelmatig rekening en verantwoording af te leggen aan de Raad van Toezicht.

De Raad van Toezicht kan reglementen vaststellen, welke geen bepalingen mogen bevatten welke in strijd zijn met de wet of met de statuten van de stichting. De volgende reglementen zijn vastgesteld:

- Reglement van de Raad van Toezicht
- Reglement Stichtingsdirectie
- Reglement Remuneratiecommissie

Veranderingen governance

Om de onderlinge organisatorische samenhang en de juridische structuur van Stichting Leger des Heils Fondsenwerving, Stichting Leger des Heils Dienstverlening en Stichting Leger des Heils ReShare te optimaliseren is in 2022 op het niveau van Stichtingsdirectie en Raad van Toezicht een personele unie tot stand gebracht tussen Stichting Leger des Heils Dienstverlening en Stichting Leger des Heils Fondsenwerving. Hiermee vindt een betere afstemming ('alignment') tussen deze drie entiteiten plaats en wordt de slagkracht van het Leger des Heils als geheel verbeterd voor wat betreft effectiviteit en efficiency en kan de afstemming binnen het Leger des Heils op het gebied van fondsenwerving en communicatie worden verbeterd. Daartoe is ook het besturingsmodel van Stichting Leger des Heils Fondsenwerving gewijzigd van een 'Bestuurs-model' in een 'Raad van Toezicht-model'.

Na verkregen advies van de ondernemingsraad, schriftelijke goedkeuring van zowel de Territoriaal Commandant als de Generaal van The Salvation Army werd op 21 september 2022 het besluit genomen tot wijziging van de statuten van Stichting Leger des Heils Dienstverlening en zijn op 5 oktober 2022 de statuten gewijzigd bij notaris prof. mr. Paul Pieter de Vries te Amsterdam.

Na een financiële herstructurering van ReShare begin 2022 en voornoemde wijziging van statuten van Stichting Leger des Heils Dienstverlening als ook per gelijke datum een statutenwijziging van Stichting Leger des Heils ReShare, vormen Dienstverlening en ReShare geen groep meer. In dit jaarverslag van Dienstverlening worden derhalve geen geconsolideerde cijfers met ReShare meer opgenomen.

4.2 Toezichthoudend orgaan

De Raad van Toezicht bestaat op 31 december 2022 uit:

		Einde periode eerste termijn	Einde periode laatst mogelijke termijn
Commissioner Hannelise Tvedt	Voorzitter	-	-
Kolonel Donna Evans	Vice-voorzitter	-	-
Lt.-kolonel John den Hollander		-	-
Drs. Judith Meeng		1 januari 2025	1 januari 2029
Mr. Carolien Heemskerk		1 juli 2022	1 juli 2026
Drs. Marelva van Erp		1 juni 2024	1 juni 2028
Ivana Srecec BA		1 december 2025	1 december 2029
Drs. Paul Venhoeven		7 december 2023	7 december 2027
Vacature			

Rien Heijboer is conform afspraak per 30 september 2022 afgetreden als lid van de Raad van Toezicht. Henk Morsink is op 5 oktober 2022 toegetreden tot de Raad van Toezicht maar heeft, om redenen van persoonlijke aard, per 8 december 2022 zijn lidmaatschap beëindigd. Commissioner Hannelise Tvedt is vanwege op retraitsstelling per 1 januari 2023, zowel in haar hoedanigheid als Territoriaal Commandant als Voorzitter van de Raad van Toezicht, opgevolgd door Commisioner Bente Gundersen.

Stichting Leger des Heils Dienstverlening is hen dankbaar voor de inzet en betrokkenheid die zij betoond hebben bij zowel het werk van de stichting als bij 'mensen zonder helper' en wenst hen een zegenrijke toekomst.

In 2022 is de Raad van Toezicht zeven keer bijeengekomen. Deze vergaderingen zijn bijgewoond door de Stichtingsdirecteur en, gerelateerd aan specifieke onderwerpen, directeuren en medewerkers van stafdiensten. Een aantal vergaderingen zijn voor een deel in beslotenheid gehouden.

In de vergadering van mei 2022 is, in aanwezigheid van de externe accountant, de jaarrekening 2021 besproken en vastgesteld. Verder zijn in de vergaderingen onder meer de volgende zaken aan de orde geweest:

- managementletter externe accountant
- vaststelling begroting 2023
- periodieke financiële rapportages
- governance commissie: wijzigingen governance
- wijzigingen statuten
- basisnota informatievoorziening
- CIV 1,5 jaarplan
- modernisering Clever
- medewerkerstevredenheidsonderzoek
- notitie Financiering, vermogen en beleggingsbeleid
- accountantsverslag 2021 externe accountant
- HR-plan
- vaststellen functiegroep norminkomen t.b.v. 'Regeling beloning directeuren van goede doelen'.

4.3 Bestuur

De Stichtingsdirectie, het bestuur in de zin van de wet, bestaat uit één persoon. Per 31 december 2022 is envoy Harm van Teijlingen de Stichtingsdirecteur.

4.4 Medezeggenschap

Stichting Leger des Heils Dienstverlening en Stichting Leger des Heils ReShare hebben samen één ondernemingsraad. De ondernemingsraad heeft in 2022 zeven maal overleg gevoerd met de Stichtingsdirecteur. Tijdens twee overlegvergaderingen werd in het kader van artikel 24.1 WOR de algemene gang van zaken besproken. Eén van deze overlegvergaderingen werd bijgewoond door een lid van de Raad van Toezicht.

In de overlegvergaderingen zijn verder onder meer de volgende onderwerpen besproken:

- Verzoek tot instemming met nota 'In alle zorgvuldigheid/deel2' en aanstelling vertrouwenspersonen, aangaande het beleid inzake ongewenste omgangsvormen (SIAGPD)
- Verzoek tot instemming met regeling voor WIA-hiaat
- Verzoek tot instemming met regeling voor vergoeding dienstreizen
- Advisering over statutenwijzigingen Stichting Leger des Heils Dienstverlening, Stichting Leger des Heils ReShare en Stichting Leger des Heils Fondsenwerving
- Periodieke financiële rapportages
- Begrotingen 2023 van Stichting Leger des Heils Dienstverlening, Stichting Leger des Heils ReShare en Stichting Leger des Heils Fondsenwerving
- Ontwikkelingen ICT
- Medewerkerstevredenheidsonderzoek
- Regeling Gezond betrokken
- Risico-inventarisatie en -evaluatie
- Jaarverslagen 2021 van Stichting Leger des Heils Dienstverlening, Stichting Leger des Heils ReShare en Stichting Leger des Heils Fondsenwerving

4.5 Externe accountant

PricewaterhouseCoopers Accountants N.V. fungeert sinds het boekjaar 2010 als externe accountant van Stichting Leger des Heils Dienstverlening, waarbij vanaf boekjaar 2018 mw. drs. M.J.A. Koedijk RA RE optreedt als tekenend accountant.

5. Beleid, inspanningen en prestaties

5.1 Ontwikkelingen

De dienstverlening vanuit de diverse stafdiensten is in 2022 verder verbeterd. De coronapandemie bracht met zich mee dat er ook in 2022 extra niet geplande activiteiten ter hand genomen moesten worden. Met name voor de (medewerkers van) stafdiensten Centrum Informatievoorziening (CIV) en Vastgoed-, Inkoop en Facilitymanagement (VIF) bleef hierdoor de werkdruk hoog.

De snelheid waarin de ICT wereld verandert op het gebied van veiligheid, complexiteit, privacy, data gedrevenheid vraagt om voortdurende verandering en aanpassing. Voor de Leger des Heils groep is een Basisdocument Informatievoorziening opgesteld. De Stafdienst Centrum Informatievoorziening voert zijn activiteiten uit aan de hand van een medio 2022 opgesteld 1,5-jaarplan.

Overall is er door de Stafdienst VIF in 2022 veel extra dienstverlening en extra inzet gepleegd. Daarnaast heeft VIF in 2022 voor de bedrijfsprocessen 'Inkoop', 'Investeringsregie' en 'Facilitair Management' structurele verbeteringen doorgevoerd. Op het gebied van 'Databeheer en rapporteren' zijn voor de komende periode verdere vervolgstappen gepland.

In 2022 heeft Stafdienst FS diensten geleverd aan de entiteiten van het Leger des Heils. een aantal verbetermogelijkheden zijn geëffectueerd. Ook is er ingezet op training van personeel en aanname van gekwalificeerde medewerkers. De personele bezetting, ook van leidinggevende functies, binnen Financial Services is eind 2022 vrijwel op orde.

De stafdiensten Corporate Communicatie en Fondsenwerving hebben als het gaat om aandachtspunten welke uit eerdere evaluaties naar voren zijn gekomen, sterke verbeteringen gerealiseerd. Het (uit)werken van/met position papers over maatschappelijke thema's en de inzet van social media zijn benoemd als volgende verbeterpunten.

Het op peil krijgen van een goede personele bezetting binnen Dienstverlening is in 2022 ten dele gelukt. Met name het bemensen van de IT- en inkoopfuncties is lastig. Er zijn in 2022 voor dergelijke functies dan ook relatief veel externe partijen ingeschakeld om zorg te dragen voor een afdoende 'going concern'.

Stichting Leger des Heils Dienstverlening is weliswaar 'shared service center' van het Leger des Heils, maar heeft als rechtspersoon ook 'eigen' vermogensreizen. Het eigen vermogen van Dienstverlening is ultimo 2022 € 4,9 miljoen hetgeen voldoende wordt geacht.

5.2 Personeel

Identiteit

Vanwege de missie van het Leger des Heils speelt de identiteit van de organisatie, het persoonlijk geloof van de medewerkers en de specifieke Leger des Heilscultuur een belangrijke rol. Van alle medewerkers wordt dan ook verwacht dat zij over een christelijke levensovertuiging beschikken; dit wordt als één van de persoonlijke competenties gezien. De medewerkers van de stichting hebben verschillende achtergronden, maar delen in de kern hetzelfde geloof. Het geloof in Jezus Christus die zegt dat mensen God moeten liefhebben met hart en ziel, met verstand en inzet van al hun krachten en dat ieder zijn naaste lief moet hebben als zichzelf. Daarbij zijn de Bijbel en de christelijke, en in het bijzonder de Leger des Heils traditie een bron van verhalen die de soms weerbarstige werkelijkheid in een zingevend kader zet.

In collegiale contacten kan persoonlijk geloof een bijdrage leveren aan een positieve houding in het tegemoet treden van vaak complexe problemen. Onderlinge verschillen in geloof worden gerespecteerd. De medewerkers van het Leger des Heils respecteren dat niet medewerkers een andere geloofsovertuiging en/of culturele achtergrond kunnen hebben.

Beloningsbeleid

Binnen Stichting Leger des Heils Dienstverlening wordt de CAO Sociaal Werk toegepast. Geen van de medewerkers (inclusief de Stichtingsdirecteur) verdient een salaris dat hoger ligt dan de maximale schaal van de CAO.

Vanwege de (uitvoerende) verantwoordelijkheid voor de activiteiten van Stichting Leger des Heils Fondsenwerving hanteert Stichting Leger des Heils Dienstverlening bij de bezoldiging van de Stichtingsdirecteur de 'Regeling beloning directeuren van goede doelen'.

In de jaarrekening is de bezoldiging van de Stichtingsdirecteur en de leden van de Raad van Toezicht over 2022 gespecificeerd weergegeven.

Vrijwilligers ontvangen over het algemeen geen financiële vrijwilligersvergoeding. Onkosten worden over het algemeen wel vergoed.

Medewerkers

Aan het eind van 2022 zijn er bij Dienstverlening 208 (eind 2021: idem) medewerkers in dienst. Daarvan zijn er 31 (eind 2021:34) gedetacheerd naar Kerkgenootschap Leger des Heils en het programma 'Geloven in de buurt'.

De medewerkers die bij Dienstverlening zelf actief zijn bezetten eind 2022 162 fte aan arbeidsplaatsen (eind 2021: 159 fte). Er werken meer mannen dan vrouwen (55%/45%), de gemiddelde leeftijd is 47,6 jaar, een daling ten opzichte van 2021 (48,5 jaar). De leeftijdsopbouw is nog steeds relatief hoog in vergelijking met de gemiddelde leeftijd van de werkende beroepsbevolking in Nederland: 41,0 jaar (bron: CBS, 2019).

De gemiddelde duur van een dienstverband bij Dienstverlening is gestegen van 10,0 jaar in 2021 naar 10,6 jaar in 2022. Van alle medewerkers is 22% korter dan 3 jaar in dienst; 48% procent is langer dan 10 jaar in dienst.

Bij de verhouding tussen arbeidscontracten voor onbepaalde en bepaalde tijd spelen twee belangen een rol. Enerzijds dat van behoud van cultuur, identiteit, kennis en ervaring, anderzijds dat van flexibiliteit om een afnemend werkaanbod of een eventuele mismatch te kunnen opvangen. Het werkaanbod van Dienstverlening is redelijk stabiel en niet direct conjunctuurgevoelig. De flexibele schil van Dienstverlening is met 87% contracten voor onbepaalde tijd relatief klein. Van de medewerkers heeft 63% een fulltime dienstbetrekking (2021: 64%). Van de mannen werkt 18% parttime; van de vrouwen is dit 59%.

Het gemiddelde ziekteverzuim over 2022 is 6,0%, een daling ten opzichte van 2021 6,7% arbeidsverzuim.

Gedagsregels

Het Leger des Heils heeft gedragsregels opgesteld voor medewerkers, stagiaires en vrijwilligers. Deze gaan over omgangsvormen, het (niet) aanvaarden van geschenken, goederen en diensten, (beroeps)houding, het gebruik van telefoon, internet en e-mail en de omgang met persoonsgegevens.

Beleid tegen (seksuele) intimidatie, agressie, geweld, pesten en discriminatie (SIAGPD)

Het Leger des Heils hanteert als uitgangspunt dat ieder mens uniek is. Deze uniciteit dient tot zijn recht te komen en gerespecteerd te worden. Anderen hebben geen recht grenzen ten aanzien van de eigenheid van de persoon te overschrijden. (Seksuele) intimidatie, agressie, geweld, pesten en discriminatie berusten op het overschrijden van de grenzen van het individu en worden door het Leger des Heils dan ook niet getolereerd.

Het is belangrijk om continue aandacht te geven aan het SIAGPD-beleid, zodat leidinggevenden en medewerkers zich bewust blijven van de mogelijkheid van het zich voordoen van (seksuele) intimidatie, agressie, geweld, pesten en discriminatie. Met de beleidsnotitie 'In alle zorgvuldigheid' beoogt het Leger des Heils dat betaalde medewerkers en vrijwilligers genoeg ruimte krijgen om, als zij slachtoffer zijn van ongewenste omgangsvormen – (seksuele) intimidatie, agressie, geweld, pesten en discriminatie –, in alle zorgvuldigheid daarover te spreken alsmede dat dit thema in alle zorgvuldigheid in de organisatie kan worden besproken. Daartoe is een systeem opgezet met landelijke en regionale vertrouwenspersonen, met een heldere taakomschrijving, zowel wat betreft opvang van slachtoffers als wat betreft voorlichting en informatie. Daarnaast kunnen medewerkers zich ook richten tot de landelijke klachtencommissie SIAGPD.

Het SIAGPD-beleid is digitaal beschikbaar. Benadrukt wordt dat mensen recht hebben op een veilige omgeving en dat ongewenst gedrag niet door het Leger des Heils wordt geaccepteerd.

Landelijke vertrouwenspersoon, regiovertrouwenspersonen en klachtencommissie

De gegevens van zowel de landelijke vertrouwenspersoon als de externe vertrouwenspersonen voor medewerkers en vrijwilligers van Stichting Leger des Heils Dienstverlening en Stichting Leger des

Heils ReShare staan gepubliceerd op het Intranet van het Leger des Heils. In 2022 zijn er bij de vertrouwenspersonen 3 meldingen geweest. Deze meldingen zijn afgerond. De externe vertrouwenspersonen hebben de melders begeleid. De vertrouwenspersonen hebben geen melders ondersteund in klachtenprocedures.

Ook kunnen medewerkers en vrijwilligers die te maken hebben gekregen met seksueel misbruik of intimidatie, agressie, geweld pesten of discriminatie, een klacht indienen bij een externe klachtencommissie. Op de website van het Leger des Heils is hiervoor een meldingsprocedure bij integriteitsschendingen gepubliceerd. Hierin zijn opgenomen de klachtenregeling en de contactgegevens van de externe Klachtencommissie. Bij de externe klachtencommissie zijn in 2022 twee klachten ingediend.

Klokkenluidersregeling

Het Leger des Heils heeft een klokkenluidersregeling ingesteld waar betrokkenen een vermoeden van een misstand kunnen melden bij een daartoe aangestelde vertrouwenspersoon en/of een externe derde. De klokkenluidersregeling is toegankelijk via het intranet van het Leger des Heils. In 2022 zijn geen meldingen gedaan.

5.3 Financiën

Het operationele resultaat van Dienstverlening over 2022 is met € 0,2 miljoen in lijn met de begroting voor 2022 (begroot: break even). De omzet is in 2022 ten opzichte van 2021 met 11.3% gestegen tot € 38,2 miljoen.

De solvabiliteit is gedaald van 41,9% eind 2021 naar 37,1% eind 2022. De current ratio is eind 2022 0,7. Het eigen vermogen van Dienstverlening is, gezien de aard van de activiteiten ('shared service center' voor de rechtspersonen van het Leger des Heils in Nederland) en het daarmee samenhangende risicoprofiel relatief hoog, maar zal voorsnog op dit niveau gehandhaafd blijven.

De liquiditeit van Dienstverlening is mede geborgd door de stand-by overeenkomst met Stichting Leger des Heils Welzijns- en Gezondheidszorg. Door deze, en ook de 'One Army-raamovereenkomst, worden de risico's en onzekerheden van Dienstverlening beperkt.

De financiering zal naar verwachting in 2022 niet wijzigen. De begrote investeringen in 2023 zijn € 4,3 miljoen. In 2023 wordt een negatieve kasstroom van ongeveer € 1,5 miljoen verwacht.

Stichting Leger des Heils heeft aan Stichting Leger des Heils Dienstverlening een lening ter beschikking gesteld van € 1.500.000 met een looptijd tot 31 december 2022. Deze lening is doorgerold en op 1 januari 2023 verhoogd tot € 3.500.000. De lening loopt tot 31 december 2025 en dient op deze datum in haar geheel te worden afgelost. De lening heeft een rentevaste periode tot einde looptijd, het rentepercentage van de lening bedraagt 5,0% per jaar.

De verwachting is dat de personele omvang in 2023 zal stijgen naar 184 fte.

Voor de toelichting op de financiële instrumenten en risico's wordt verwezen naar toelichting 11 in de jaarrekening.

De vastgestelde exploitatiebegroting 2023 is als volgt (bedragen in €) :

GECONSOLIDEERDE BEGROTING 2023			
	Begroting 2023	Begroting 2022	Realisatie 2022
Bedrijfsopbrengsten:			
- bedrijfsopbrengsten	38.465.863	37.157.102	38.192.139
<u>SOM DER BEDRIJFSOPBRENGSTEN</u>	38.465.863	37.157.102	38.192.139
Bedrijfslasten:			
- personeelskosten	19.747.240	18.721.006	17.969.658
- afschrijvingen op immateriële en materiële vaste activa	2.759.472	3.093.594	2.574.540
- overige bedrijfskosten	15.784.151	15.272.502	17.418.796
<u>SOM DER BEDRIJFSLASTEN</u>	38.290.863	37.087.102	37.962.994
<u>BEDRIJFSRESULTAAT</u>	175.000	70.000	229.145
Financiële baten en lasten	(175.000)	(70.000)	(45.000)
<u>RESULTAAT</u>	-	-	184.144

Almere, 16 mei 2023

Envoy Harm van Teijlingen, Stichtingsdirecteur

II. JAARREKENING 2022

Stichting Leger des Heils Dienstverlening
te Almere

BALANS PER 31 DECEMBER 2022		
<i>(na resultaatbestemming)</i>	31 december 2022	31 december 2021
bedragen in €		
Actief		
<u>VASTE ACTIVA</u>		
Immateriële vaste activa 1.	948.412	1.305.200
Materiële vaste activa 2.	8.058.812	8.065.780
Financiële vaste activa 3.	<u>71.806</u>	<u>125.625</u>
	9.079.030	9.496.605
<u>VLOTTENDE ACTIVA</u>		
Vorraden 4.	371.859	243.425
Debiteuren en overige vorderingen 5.	3.829.560	1.451.694
Liquide middelen 6.	<u>43.774</u>	<u>24.919</u>
	4.245.193	1.720.039
Totaal	<u><u>13.324.223</u></u>	<u><u>11.216.644</u></u>
Passief		
<u>EIGEN VERMOGEN</u> 7.		
Algemene reserve	3.933.335	3.392.400
Wettelijke reserve	<u>948.412</u>	<u>1.305.200</u>
Totaal eigen vermogen	4.881.747	4.697.600
<u>VOORZIENINGEN</u> 8.	938.081	937.020
<u>LANGLOPENDE SCHULDEN</u> 9.	1.500.000	-
<u>KORTLOPENDE SCHULDEN</u> 10.	6.004.395	5.582.024
Totaal	<u><u>13.324.223</u></u>	<u><u>11.216.644</u></u>

Stichting Leger des Heils Dienstverlening
te Almere

STAAT VAN BATEN EN LASTEN OVER 2022			
bedragen in €	Realisatie 2022	Begroting 2022	Realisatie 2021
Bedrijfsopbrengsten:			
- Baten als tegenprestatie voor de levering van producten en/of diensten	13. 37.273.647	36.291.105	33.638.454
- Overige baten	14. 918.492	865.996	674.770
<u>SOM DER BEDRIJFSOPBRENGSTEN</u>	<u>38.192.139</u>	<u>37.157.101</u>	<u>34.313.224</u>
Bedrijfslasten:			
- personeelskosten	15. 17.969.658	18.721.006	16.462.190
- afschrijvingen op vaste activa	16. 2.574.540	3.093.594	2.891.546
- overige bedrijfskosten	17. 17.418.796	15.272.502	14.729.303
<u>SOM DER BEDRIJFSLASTEN</u>	<u>37.962.994</u>	<u>37.087.101</u>	<u>34.083.039</u>
<u>BEDRIJFSRESULTAAT</u>	229.146	70.000	230.186
Financiële baten en lasten	18. (45.000)	(70.000)	(4.545.000)
<u>RESULTAAT</u>	<u>184.146</u>	<u>-</u>	<u>(4.314.814)</u>
<u>RESULTAATBESTEMMING</u>			
Toevoeging/Onttrekking aan de algemene reserve	184.146	-	(4.314.815)
Toevoeging/Onttrekking aan de wettelijke reserve	-	-	-
<u>TOTAAL RESULTAATBESTEMMING</u>	<u>184.146</u>	<u>-</u>	<u>(4.314.815)</u>

GRONDSLAGEN VAN WAARDERING EN RESULTAATBEPALING

Algemeen

Algemene gegevens

Stichting Leger des Heils Dienstverlening (KvK-nummer 39057343) is statutair gevestigd te Amsterdam, feitelijk gevestigd te Spoordreef 10 te Almere. Stichting Leger des Heils Dienstverlening verleent tegen kostprijs ondersteunde diensten aan de andere stichtingen en het Kerkgenootschap. Conform het gestelde in de statuten van de stichting wordt een jaarrekening van Stichting Leger des Heils Dienstverlening opgesteld. De cijfers uit de jaarrekening van Stichting Leger des Heils Dienstverlening worden tevens opgenomen in de jaarrekening van het Leger des Heils in Nederland. Deze jaarrekening wordt opgesteld in overeenstemming met de door de stichting gekozen en beschreven grondslagen. Binnen het Leger des Heils in Nederland is geen sprake van een groepshoofd volgens de definitie van de richtlijnen voor de jaarverslaggeving. De Leger des Heils entiteiten zijn nevensgeschikt, waardoor geen sprake is van consolidatie.

Consolidatie niet meer van toepassing in 2022

Voorheen werden de financiële gegevens van Stichting Leger des Heils Dienstverlening geconsolideerd met haar groepsmaatschappij Stichting Leger des Heils ReShare, statutair gevestigd te Oosterhout. Sinds 2022 heeft zij echter niet langer de overheersende zeggenschap of centrale leiding door statutenwijziging. Dit verslag behandelt om deze reden slechts de enkelvoudige jaarrekening Stichting Leger des Heils Dienstverlening.

Grondslagen voor het opstellen van de jaarrekening

Deze jaarrekening is opgesteld in overeenstemming met de relevante uitspraken van de Richtlijnen voor de Jaarverslaggeving (onder andere RJ 640), uitgegeven door de Raad voor de Jaarverslaggeving.

Continuïteitsveronderstelling

De activiteiten van DV bestaan voornamelijk uit het leveren van de ondersteunende diensten voor de overige Leger des Heils entiteiten. Via de one army overeenkomst is afgesproken dat de verschillende Leger des Heils entiteiten gebruik maken van de diensten van DV en zich inspannen om DV in stand te houden om de diensten te kunnen blijven leveren. Via SLA's en de begrotingsbesprekingen worden de diensten DV overeengekomen. Voor komend jaar is er een sluitende begroting en zijn de afnemende Leger des Heils entiteiten bij machte deze lasten te dragen.

Voorts kan Stichting Leger des Heils Dienstverlening voor het betalen van haar schuldeisers gebruik maken van de aanwezige rekening-courantvordering op Stichting Leger des Heils.

Op basis hiervan is de jaarrekening opgesteld uitgaande van de continuïteitsveronderstelling

Gebruik van schattingen

Bij toepassing van de grondslagen en regels voor het opstellen van de jaarrekening vormt de leiding van Stichting Leger des Heils Dienstverlening zich verschillende oordelen en schattingen die essentieel kunnen zijn voor de in de jaarrekening opgenomen bedragen. Indien het voor het geven van het in artikel 2:362 lid 1 BW vereiste inzicht noodzakelijk is, is de aard van deze oordelen, schattingen inclusief de bij de onzekerheden behorende veronderstellingen opgenomen bij de toelichting op de desbetreffende jaarrekeningposten.

Vergelijkende cijfers

De vergelijkende cijfers zijn deels gerubriceerd, zodat dit de vergelijkbaarheid ten goede komt. Zo is in de vergelijkende cijfers de aflossingsverplichting onder de kortlopende vorderingen voor € 78.487 gerubriceerd naar de overige vorderingen onder de financiële vaste activa. Dit is in overeenstemming naar de daadwerkelijke aflossing in 2023.

Verbonden partijen

Als verbonden partij worden alle rechtspersonen aangemerkt waarover overheersende zeggenschap, gezamenlijke zeggenschap of invloed van betekenis kan worden uitgeoefend. Ook rechtspersonen die overwegende zeggenschap kunnen uitoefenen worden aangemerkt als verbonden partij. Ook leden van het bestuur en de raad van toezicht, andere sleutelfunctionarissen in het management van Stichting Leger des Heils Dienstverlening en nauwe verwanten zijn verbonden partijen.

Transacties van betekenis met verbonden partijen worden toegelicht voor zover deze niet onder normale marktvoorwaarden zijn aangegaan. Hiervan wordt toegelicht de aard en de omvang van de transactie en andere informatie die nodig is voor het verschaffen van het inzicht.

De volgende juridische entiteiten van het Leger des Heils in Nederland worden als met de Stichting Leger des Heils Dienstverlening verbonden partijen aangemerkt:

- Stichting Leger des Heils
- Kerkgenootschap Leger des Heils
- Stichting Leger des Heils Fondsenwerving
- Stichting Leger des Heils Welzijns- en Gezondheidszorg
- Stichting Leger des Heils Jeugdbescherming & Reclassering
- Stichting Leger des Heils ReShare
- Stichting Leger des Heils Woonvermogen
- Scouting Vereniging Leger des Heils

Stichting Leger des Heils

De Stichting Leger des Heils is verantwoordelijk voor het beheer van geldmiddelen en de verdeling van onbestemde centrale inkomsten over de andere stichtingen en het Kerkgenootschap. De Stichting Leger des Heils heeft ultimo boekjaar € 1,5 miljoen uitgeleend aan Stichting Leger des Heils Dienstverlening.

Kerkgenootschap Leger des Heils

Het Kerkgenootschap Leger des Heils telt 51 korpsen (geloofsgemeenschappen), 6 buitenposten, 9 pioniersplekken en 10 dienstcentra verspreid over ons land. Kernfuncties zijn evangelisatie, geestelijke groei, verbondenheid en dienstverlening aan de naaste.

Stichting Leger des Heils Fondsenwerving

De Stichting Leger des Heils Fondsenwerving houdt zich bezig met het werven van fondsen. Deze stichting is keurmerkhoudster van de CBF-erkenning en tevens keurmerkhoudster voor het gehele Leger des Heils in Nederland.

Stichting Leger des Heils Welzijns- en Gezondheidszorg

Stichting Leger des Heils Welzijns- en Gezondheidszorg is verantwoordelijk voor de professionele gezondheidszorg en het welzijnswerk van het Leger des Heils in Nederland. Hierbij gaat het om maatschappelijke opvang, ouderen- en gezondheidszorg, geestelijke gezondheidszorg, jeugdzorg, verslavingszorg, preventie en maatschappelijk herstel.

Stichting Leger des Heils Jeugdbescherming & Reclassering

De stichting is verantwoordelijk voor de uitvoer van wettelijke maatregelen zoals ondertoezichtstelling, voogdij, jeugdreclassering en reclasseringstoezicht, advies en begeleiding. De stichting is landelijk actief.

Stichting Leger des Heils ReShare

Stichting Leger des Heils ReShare zamelt kleding in welke deels wordt gedistribueerd en gesorteerd door klanten.

Stichting Leger des Heils Woonvermogen

Stichting Leger des Heils Woonvermogen heeft tot doel het in- en uitlenen van gelden, het ontvangen en doen van betalingen van hoofdsom, rente, e.d. waardoor de juridische entiteiten van het Leger des Heils in Nederland onroerende zaken of andere activa kunnen financieren.

Scouting Vereniging Leger des Heils

Deze vereniging heeft tot doel bij te dragen in de ontwikkeling van jonge mensen en gestalte te geven aan het scoutingspel van de Leger des Heils scoutinggroepen, die gebaseerd zijn op de ideeën van Lord Baden Powell en de Bijbel. De vereniging onderhoudt contacten met Scouting Nederland en andere scoutinggroepen.

Grondslagen van waardering van activa en passiva

Activa en passiva

Activa en passiva worden tegen verkrijgingsprijs of vervaardigingsprijs opgenomen, tenzij anders vermeld in de verdere grondslagen. Toelichting op posten in de balans en staat van baten en lasten zijn in de jaarrekening genummerd.

Een actief wordt in de balans verwerkt wanneer het waarschijnlijk is dat de toekomstige economische voordelen naar de onderneming zullen toevloeien en het actief een kostprijs of een waarde heeft waarvan de omvang betrouwbaar kan worden vastgesteld. Activa die hier niet aan voldoen worden niet in de balans verwerkt, maar worden aangemerkt als niet in de balans opgenomen activa.

Een verplichting wordt in de balans verwerkt, voor gebeurtenissen uit het verleden, wanneer het waarschijnlijk is dat de afwikkeling daarvan gepaard zal gaan met een uitstroom van middelen die economische voordelen in zich bergen en de omvang van het bedrag waartegen de afwikkeling zal plaatsvinden op betrouwbare wijze kan worden vastgesteld. Onder verplichtingen worden mede voorzieningen begrepen. Verplichtingen die hier niet aan voldoen worden niet in de balans opgenomen, maar worden verantwoord als niet in de balans opgenomen verplichtingen.

Een in de balans opgenomen actief of verplichting blijft op de balans opgenomen als een transactie niet leidt tot een belangrijke verandering in de economische realiteit met betrekking tot het actief of de verplichting. Dergelijke transacties geven evenmin aanleiding tot het verantwoorden van resultaten. Bij de beoordeling of er sprake is van een belangrijke verandering in de economische realiteit wordt uitgegaan van de economische voordelen en risico's die zich waarschijnlijk in de praktijk zullen voordoen, en niet op voordelen en risico's waarvan redelijkerwijze niet te verwachten is dat zij zich zullen voordoen.

Een actief of verplichting wordt niet langer in de balans opgenomen indien een transactie ertoe leidt dat alle of nagenoeg alle rechten op economische voordelen en alle of nagenoeg alle risico's met betrekking tot het actief of de verplichting aan een derde zijn overgedragen. De resultaten van de transactie worden in dat geval direct in de staat van baten en lasten opgenomen, rekening houdend met eventuele voorzieningen die dienen te worden getroffen in samenhang met de transactie. Indien de weergave van de economische realiteit ertoe leidt dat het opnemen van activa waarvan de rechtspersoon niet het juridisch eigendom bezit, wordt dit feit vermeld.

Immateriële vaste activa

Uitgaven voor ontwikkelingsprojecten worden geactiveerd als onderdeel van de vervaardigingsprijs als het waarschijnlijk is dat het project commercieel en technisch succesvol zal zijn (dat wil zeggen: als het waarschijnlijk is dat economische voordelen zullen worden behaald) en de kosten betrouwbaar kunnen worden vastgesteld. Voor de geactiveerde ontwikkelingskosten is een wettelijke reserve onder het eigen vermogen gevormd ter hoogte van het geactiveerde bedrag. De afschrijving van de geactiveerde ontwikkelingskosten vangt aan zodra de commerciële productie is gestart en vindt plaats over de verwachte toekomstige gebruiksduur van het actief. Onderzoekskosten worden verwerkt in de winst-en-verliesrekening.

De immateriële vaste activa worden bij de eerste waardering tegen de kostprijs (zijnde de verkrijgings- of vervaardigingsprijs) gewaardeerd. Na de eerste waardering wordt het actief gewaardeerd tegen de kostprijs verminderd met cumulatieve afschrijvingen en verminderd met cumulatieve bijzondere waardeverminderingen. Er wordt rekening gehouden met bijzondere waardeverminderingen. Dit is het geval als de boekwaarde van het actief (of van de kasstroomgenererende eenheid waartoe het actief behoort) hoger is dan de realiseerbare waarde ervan. De geactiveerde immateriële vaste activa wordt lineair afgeschreven over de geschatte economische levensduur vanaf het moment van in gebruikname.

Voor de kosten van ontwikkeling van diverse softwareapplicaties wordt een wettelijke reserve gevormd ter hoogte van het geactiveerde bedrag.

Materiële vaste activa

Bedrijfsgebouwen en terreinen worden gewaardeerd tegen verkrijgingsprijs plus bijkomende kosten of vervaardigingsprijs onder aftrek van lineaire afschrijvingen gedurende de verwachte toekomstige gebruiksduur en cumulatieve bijzondere waardeverminderingverliezen. Op terreinen wordt niet afgeschreven. Voor de vaststelling of voor een materieel vast actief sprake is van een bijzondere waardevermindering wordt verwezen naar 'Bijzondere waardeverminderingen van vaste activa'.

De kostprijs van een materieel vast actief die bij eerste verwerking is bepaald, wordt toegerekend aan de afzonderlijke bestanddelen die van elkaar verschillen qua gebruiksduur of verwacht gebruikspatroom. Vervolgens wordt afzonderlijk afgeschreven over het deel van de kostprijs dat is toegerekend aan de bestanddelen, op basis van de daarvoor bepaalde gebruiksduur.

Overige vaste activa worden gewaardeerd tegen verkrijgings- of vervaardigingsprijs inclusief direct toerekenbare kosten, onder aftrek van lineaire afschrijvingen gedurende de verwachte toekomstige gebruiksduur en bijzondere waardeverminderingen.

Subsidies op investeringen worden in mindering gebracht op de verkrijgings- of vervaardigingsprijs van de activa waarop de subsidies betrekking hebben.

Voor verplichtingen tot herstel na afloop van het gebruik van het actief (ontmantelingskosten) wordt een voorziening getroffen voor het verwachte bedrag op het moment van activering. Dit bedrag wordt verwerkt als onderdeel van de boekwaarde van het actief waartegenover voor het gehele bedrag een voorziening wordt gevormd.

Bijzondere waardeverminderingen van vaste activa

Op iedere balansdatum wordt beoordeeld of er aanwijzingen zijn voor een bijzondere waardevermindering van een vast actief. Als dergelijke indicaties aanwezig zijn, wordt de directe opbrengstwaarde van het actief vastgesteld. Jaarlijks wordt indien dit noodzakelijk geacht wordt door middel van een taxatie de onderhandse vrije verkoopwaarde van het vastgoed van Stichting Leger des Heils Dienstverlening bepaald. Voor de overige panden vindt een taxatie plaats indien dit noodzakelijk wordt geacht. Deze vrije verkoopwaarde wordt als directe opbrengstwaarde afgezet tegen de boekwaarde per pand.

Wanneer de directe opbrengstwaarde lager is dan de boekwaarde en er aanwijzingen zijn dat de afschrijvingen mogelijk niet gerealiseerd kunnen worden uit de exploitatie, vindt een bedrijfswaardeberekening plaats op basis van de begroting 2023 en de verwachte toekomstige bezetting van de locatie. De opbrengstwaarde wordt in eerste instantie ontleend aan een bindende verkoopovereenkomst; als die er niet is, wordt de opbrengstwaarde bepaald met behulp van de actieve markt waarbij normaliter de gangbare biedprijs geldt als marktprijs. De in aftrek te brengen kosten bij het bepalen van de opbrengstwaarde zijn gebaseerd op de geschatte kosten die rechtstreeks kunnen worden toegerekend aan de verkoop en nodig zijn om de verkoop te realiseren.

Bij de bedrijfswaardeberekening worden de toekomstige kasstromen contant gemaakt tegen een disconteringsvoet, rekening houdend met de verwachte (resterende) economische levensduur, het bezettingspercentage en de restwaarde. Voor de bepaling van de bedrijfswaarde wordt een inschatting gemaakt van de toekomstige netto kasstromen bij voortgezet gebruik van het actief/de kasstroomgenererende eenheid; vervolgens worden deze kasstromen contant gemaakt waarbij een disconteringsvoet wordt gehanteerd. De disconteringsvoet geeft geen risico's weer waarmee in de toekomstige kasstromen al rekening is gehouden.

Wanneer de berekende bedrijfswaarde lager is dan de boekwaarde en deze waardevermindering materieel is vindt een bijzondere waardevermindering plaats tot de bedrijfswaarde. Bijzondere waardeverminderingen worden in de afschrijvingen ten laste van de exploitatie gebracht. Indien wordt vastgesteld dat een bijzondere waardevermindering die in het verleden verantwoord is, niet meer bestaat of is afgenomen, dan wordt de toegenomen boekwaarde van de desbetreffende activa niet hoger gesteld dan de boekwaarde die bepaald zou zijn indien geen bijzondere waardevermindering voor het actief zou zijn verantwoord.

Ook voor financiële instrumenten beoordeelt de stichting op iedere balansdatum of er objectieve aanwijzingen zijn voor bijzondere waardeverminderingen van een financieel actief of een groep van financiële activa. Bij objectieve aanwijzingen voor bijzondere waardeverminderingen bepaalt de stichting de omvang van het verlies uit hoofde van de bijzondere waardeverminderingen, en verwerkt dit direct in de winst-en-verliesrekening.

Bij financiële activa die gewaardeerd zijn tegen geamortiseerde kostprijs wordt de omvang van de bijzondere waardevermindering bepaald als het verschil tussen de boekwaarde van het actief en de best mogelijke schatting van de toekomstige kasstromen, contant gemaakt tegen de effectieve rentevoet van het financiële actief zoals die is bepaald bij de eerste verwerking van het instrument.

Het waardeverminderingverlies dat daarvoor opgenomen was, dient te worden teruggenomen indien de afname van de waardevermindering verband houdt met een objectieve gebeurtenis na afboeking. De terugname wordt beperkt tot maximaal het bedrag dat nodig is om het actief te waarderen op de geamortiseerde kostprijs op het moment van de terugname, als geen sprake geweest zou zijn van een bijzondere waardevermindering. Het teruggenomen verlies wordt in de winst-en-verliesrekening verwerkt.

Bij een investering in eigen-vermogensinstrumenten gewaardeerd tegen kostprijs wordt de omvang van de bijzondere waardevermindering bepaald als het verschil tussen de boekwaarde van het financiële actief en de best mogelijke schatting van de toekomstige kasstromen, contant gemaakt tegen de actuele vermogenskostenvoet voor een soortgelijk financieel actief. Het bijzondere-waardeverminderingverlies wordt slechts teruggenomen indien er aanwijzingen zijn dat een in voorgaande jaren in de jaarrekening verwerkt verlies als gevolg van waardevermindering niet meer aanwezig is of veranderd is.

Groot onderhoud:

Onderhoudsuitgaven worden slechts geactiveerd als zij de gebruiksduur van het object verlengen en/of leiden tot toekomstige prestatie-eenheden met betrekking tot het object. Periodiek groot onderhoud wordt volgens de componentenbenadering geactiveerd. Hierbij worden de totale uitgaven toegewezen aan de samenstellende delen.

Financiële vaste activa

Leningen u/g die onder de financiële vaste activa worden gerubriceerd, worden initieel gewaardeerd tegen de reële waarde onder aftrek van transactiekosten (indien materieel). Vervolgens worden deze vorderingen gewaardeerd tegen geamortiseerde kostprijs. Bij de waardering wordt rekening gehouden met eventuele waardeverminderingen.

Voorraden

De voorraden worden gewaardeerd tegen verkrijgingsprijs of vervaardigingsprijs onder toepassing van de FIFO-methode ('first in, first out') of lagere opbrengstwaarde.

De verkrijgings- of vervaardigingsprijs bestaat uit alle kosten die samenhangen met de verkrijging of vervaardiging alsmede de gemaakte kosten om de voorraden op hun huidige plaats en in hun huidige staat te brengen. De lagere opbrengstwaarde van de voorraden betreft de geschatte verkoopprijs onder aftrek van direct toerekenbare verkoopkosten. Bij de bepaling van de opbrengstwaarde wordt rekening gehouden met de incurrantheid van de voorraden.

Financiële instrumenten

Financiële instrumenten omvatten vorderingen, liquide middelen, leningen, handelsschulden en overige te betalen posten. Financiële instrumenten worden op de hierna beschreven manier gewaardeerd.

Vorderingen

De eerste waardering van vorderingen is tegen reële waarde, inclusief transactiekosten (door toepassing van de effectieve rentemethode worden transactiekosten als onderdeel van de amortisatie in de staat van baten en lasten verwerkt). De vervolgwaaarding van vorderingen is tegen geamortiseerde kostprijs (indien geen sprake van agio/disagio of transactiekosten dan geamortiseerde kostprijs gelijk aan nominale waarde). Een voorziening op de vorderingen wordt getroffen op grond van verwachte oninbaarheid.

Liquide middelen

Liquide middelen bestaan uit kasgelden, banktegoeden met een looptijd korter dan twaalf maanden. De liquide middelen worden gewaardeerd tegen de nominale waarde.

Voorzieningen (algemeen)

Voorzieningen worden gevormd voor in rechte afdwingbare of feitelijke verplichtingen die op de balansdatum bestaan en die het gevolg zijn van een gebeurtenis uit het verleden, waarbij het waarschijnlijk is dat een uitstroom van middelen noodzakelijk is en waarvan de omvang op betrouwbare wijze is te schatten. De voorzieningen worden gewaardeerd tegen contante waarde van de uitgaven die naar verwachting noodzakelijk zijn om de verplichting en verliezen af te wikkelen, tenzij het effect van de tijdswaarde van geld niet materieel is, of de voorziening binnen een jaar afloopt: dan wordt de voorziening gewaardeerd tegen nominale waarde. Wanneer verplichtingen naar verwachting door een derde zullen worden vergoed, wordt deze vergoeding als een actief in de balans opgenomen indien het waarschijnlijk is dat deze vergoeding zal worden ontvangen bij de afwikkeling van de verplichting.

Voorziening activiteiten:

De voorziening voor verlieslatende contracten betreft het negatieve verschil tussen de verwachte voordelen uit de door de instelling na de balansdatum te ontvangen prestaties en de onvermijdbare kosten die tenminste moeten worden gemaakt om van de overeenkomst af te komen, zijnde de laagste van enerzijds de kosten bij het voldoen aan de verplichtingen en anderzijds de vergoedingen of boetes bij het niet voldoen aan de verplichtingen.

Voorziening langdurig zieken:

In de situatie van langdurige ziekte en arbeidsongeschiktheid wordt voor de op de balansdatum bestaande verplichtingen tot het in de toekomst doorbetalen van beloningen aan personeelsleden een voorziening getroffen, rekening houdend met het uitkeringspercentage en de verzekerde risico's van arbeidsongeschiktheid.

Schulden

Onder de langlopende schulden worden schulden opgenomen met een resterende looptijd van meer dan één jaar. De kortlopende schulden hebben een verwachte looptijd van maximaal één jaar. De schulden worden bij eerste verwerking opgenomen tegen de reële waarde en vervolgens gewaardeerd tegen de geamortiseerde kostprijs. De aflossingsverplichtingen voor het komend jaar van de langlopende schulden worden opgenomen onder kortlopende schulden.

Operationele leasing

Stichting Leger des Heils Dienstverlening heeft leasecontracten waarbij een groot deel van de voor- en nadelen die aan de eigendom verbonden zijn, niet bij de stichting ligt. Deze leasecontracten worden verantwoord als operationele leasing. Leasebetalingen worden, rekening houdend met ontvangen vergoedingen van de lessor, op lineaire basis verwerkt in de staat van baten en lasten over de looptijd van het contract.

Grondslagen van resultaatbepaling

Algemeen

Het resultaat wordt bepaald als het verschil tussen de baten en de lasten over het verslagjaar, met inachtneming van de hiervoor reeds vermelde waarderingsgrondslagen.

Baten worden in de staat van baten en lasten opgenomen wanneer een vermeerdering van het economisch potentieel, samenhangend met een vermeerdering van een actief of een vermindering van een verplichting, heeft plaatsgevonden, waarvan de omvang betrouwbaar kan worden vastgesteld. Lasten worden verwerkt wanneer een vermindering van het economisch potentieel, samenhangend met een vermindering van een actief of een vermeerdering van een verplichting, heeft plaatsgevonden, waarvan de omvang betrouwbaar kan worden vastgesteld.

Baten worden verantwoord in het jaar waarin de baten zijn gerealiseerd. Lasten worden in aanmerking genomen in het jaar waarin deze voorzienbaar zijn. De overige baten en lasten worden toegerekend aan de verslagperiode waarop deze betrekking hebben.

Opbrengstverantwoording

Opbrengsten uit het verlenen van diensten worden in de staat van baten en lasten verwerkt wanneer het bedrag van de opbrengsten op betrouwbare wijze kan worden bepaald, de inning van de te ontvangen vergoeding waarschijnlijk is, de mate waarin de dienstverlening op balansdatum is verricht betrouwbaar kan worden bepaald en de reeds gemaakte kosten en de kosten die (mogelijk) nog moeten worden gemaakt om de dienstverlening te voltooien op betrouwbare wijze kunnen worden bepaald.

Indien het resultaat van een bepaalde opdracht tot dienstverlening niet op betrouwbare wijze kan worden bepaald, worden de opbrengsten verwerkt tot het bedrag van de kosten van de dienstverlening die worden gedekt door de opbrengsten.

De met de opbrengsten samenhangende lasten worden toegerekend aan de periode waarin de baten zijn verantwoord.

Verlenen van diensten:

Verantwoording van opbrengsten uit de levering van diensten geschiedt naar rato van de geleverde prestaties, gebaseerd op de verrichte diensten tot aan de balansdatum in verhouding tot de in totaal te verrichten diensten.

Overige baten

Verkoop van goederen:

Opbrengsten uit de verkoop van goederen worden verwerkt zodra alle belangrijke rechten en risico's met betrekking tot de eigendom van de goederen zijn overgedragen aan de koper.

Huuropbrengsten:

Opbrengsten uit verhuur van vastgoed worden, exclusief vergoeding voor dienstverlening zoals verzekering en onderhoud, op tijdsevenredige basis verwerkt over de leaseperiode. Initiële directe kosten gemaakt om opbrengsten te genereren uit de verhuur en vergoedingen die de stichting betaalt aan de huurder of derden als stimulering om een overeenkomst te sluiten, worden toegerekend over de leaseperiode tegenover de leasebaten.

Personele kosten

Lonen, salarissen en sociale lasten worden op grond van de arbeidsvoorwaarden verwerkt in de staat van baten en lasten voorzover ze verschuldigd zijn aan werknemers respectievelijk de belastingautoriteit.

De beloningen van het personeel worden als last in de staat van baten en lasten verantwoord in de periode waarin de arbeidsprestatie wordt verricht en, voor zover nog niet uitbetaald, als verplichting op de balans opgenomen. Als de reeds betaalde bedragen de verschuldigde beloningen overtreffen, wordt het meerdere opgenomen als een overlopend actief voor zover er sprake zal zijn van terugbetaling door het personeel of van verrekening met toekomstige betalingen door de instelling.

Indien een beloning wordt betaald, waarbij geen rechten worden opgebouwd (bijvoorbeeld doorbetaling in geval van ziekte of arbeidsongeschiktheid) worden de verwachte lasten verantwoord in de periode waarover deze beloning is verschuldigd. Voor op balansdatum bestaande verplichtingen tot het in de toekomst doorbetalen van beloningen (inclusief ontslagvergoedingen) aan personeelsleden die op balansdatum naar verwachting blijvend geheel of gedeeltelijk niet in staat zijn om werkzaamheden te verrichten door ziekte of arbeidsongeschiktheid wordt een voorziening opgenomen. De verantwoorde verplichting betreft de beste schatting van de bedragen die noodzakelijk zijn om de desbetreffende verplichting op balansdatum af te wikkelen. De beste schatting is gebaseerd op contractuele afspraken met personeelsleden (CAO en individuele arbeidsovereenkomsten). Toevoegingen aan en vrijval van verplichtingen worden ten laste respectievelijk ten gunste van de staat van baten en lasten gebracht.

Pensioenen

Stichting Leger des Heils Dienstverlening heeft voor haar werknemers een toegezegde pensioenregeling. Hiervoor in aanmerking komende werknemers hebben op de pensioengerechtigde leeftijd recht op een pensioen dat is gebaseerd op het gemiddeld verdiende loon berekend over de jaren dat de werknemer pensioen heeft opgebouwd bij Stichting Leger des Heils Dienstverlening. De verplichtingen, die voortvloeien uit deze rechten van haar personeel, zijn ondergebracht bij het bedrijfstakpensioenfonds Zorg en Welzijn (PFZW). Stichting Leger des Heils Dienstverlening betaalt hiervoor premies waarvan de helft door de werkgever wordt betaald en de helft door de werknemer. De pensioenrechten worden jaarlijks geïndexeerd, indien en voor zover de dekkingsgraad van het pensioenfonds (het vermogen van het pensioenfonds gedeeld door haar financiële verplichtingen) dit toelaat. Voor pensioenfondsen geldt regelgeving met betrekking tot de vereiste dekkingsgraad. De beleidsdekkingsgraad is het gemiddelde van de laatste twaalf dekkingsgraden. Per december 2022 bedroeg de beleidsdekkingsgraad 109,2%.

Volgens de wettelijke eisen kan verhogen pas vanaf dekkingsgraad van 110%, en dan alleen geleidelijk. Bij een dekkingsgraad van ongeveer 125% kan PFZW volledig indexeren. Het indexeren van de pensioenen heeft echter wel tot gevolg dat het herstel langzamer gaat. De overheid heeft aangekondigd dat komend jaar de eisen om (gedeeltelijk) te indexeren soepeler worden. Pensioenfondsen mogen de pensioenen door deze versoepeling indexeren bij een beleidsdekkingsgraad van 105% of hoger. De pensioenen van alle deelnemers worden per 1 januari 2023 nogmaals verhoogd met 6,0%. Hierdoor daalt de actuele dekkingsgraad met 6,4%.

Stichting Leger des Heils Dienstverlening heeft geen verplichting tot het voldoen van aanvullende bijdragen in geval van een tekort bij het pensioenfonds, anders dan het effect van hogere toekomstige premies. Stichting Leger des Heils Dienstverlening heeft daarom alleen de verschuldigde premies tot en met het einde van het boekjaar in de jaarrekening verantwoord.

De premies worden verantwoord als personeelskosten zodra deze verschuldigd zijn. Vooruitbetaalde premies worden opgenomen als overlopende activa indien dit tot een terugstorting leidt of tot een vermindering van toekomstige betalingen. Nog niet betaalde premies worden als verplichting op de balans opgenomen.

Afschrijvingen op immateriële en materiële vaste activa

Immateriële vaste activa inclusief goodwill en materiële vaste activa worden vanaf het moment van gereedheid voor ingebruikneming afgeschreven over de verwachte toekomstige gebruiksduur van het actief. Over terreinen en vastgoedbeleggingen wordt niet afgeschreven. Indien een schattingswijziging plaatsvindt van de toekomstige gebruiksduur, dan worden de toekomstige afschrijvingen aangepast. Boekwinsten en -verliezen uit de incidentele verkoop van materiële vaste activa zijn begrepen onder de bedrijfsopbrengsten.

Rentebaten en rentelasten

Rentebaten, rentelasten en overige financiële lasten worden tijdsevenredig verwerkt, rekening houdend met de effectieve rentevoet van de desbetreffende activa en passiva. Bij de verwerking van de rentelasten wordt rekening gehouden met de verantwoorde transactiekosten op de ontvangen leningen.

Stichting Leger des Heils Dienstverlening
te Almere

TOELICHTING OP DE BALANS

ACTIVA

1. Immateriële vaste activa

De specificatie is als volgt:

	<u>31-dec-22</u>	<u>31-dec-21</u>
Kosten van ontwikkeling software	948.412	1.305.200
Totaal immateriële vaste activa	<u>948.412</u>	<u>1.305.200</u>
Aanschafwaarde	3.890.504	4.648.423
Cumulatieve afschrijvingen	2.942.092	3.343.223
	<u>948.412</u>	<u>1.305.200</u>

Het verloop van de immateriële activa in het verslagjaar is als volgt weer te geven:

	<u>2022</u>	<u>2021</u>
Boekwaarde per 1 januari	1.305.200	2.311.469
Bij: investeringen	-	-
Af: afschrijvingen	356.788	932.742
Af: bijzondere waardevermindering	-	-
Af: desinvesteringen	-	73.527
Boekwaarde per 31 december	<u>948.412</u>	<u>1.305.200</u>

Toelichting:

De immateriële activa betreft software voor de zorgregistratie van het Leger des Heils (CleverWeb) en de deelnemersapp. Het Leger des Heils Dienstverlening heeft het juridisch eigendom en het Leger des Heils Welzijns- en Gezondheidszorg heeft het economisch eigendom. Stichting Leger des Heils Dienstverlening en Stichting Leger des Heils Welzijns- en Gezondheidszorg hebben een standby overeenkomst gesloten inzake financiering van zelfontwikkelde software Clever. Zie toelichting 12 voor verdere toelichting.

2. Materiële vaste activa

De specificatie is als volgt:

	<u>31-dec-22</u>	<u>31-dec-21</u>
Bedrijfsgebouwen, terreinen en verbouwingen	3.693.578	3.851.425
Machines en installaties	133.985	153.827
Andere vaste bedrijfsmiddelen, technische en administratieve uitrusting	3.246.313	3.109.370
Materiële vaste bedrijfsactiva in uitvoering	984.936	951.158
Totaal materiële vaste activa	<u>8.058.812</u>	<u>8.065.780</u>
Aanschafwaarde	20.736.841	18.950.098
Cumulatieve afschrijvingen	12.678.028	10.884.318
	<u>8.058.812</u>	<u>8.065.780</u>

Het verloop van de materiële activa in het verslagjaar is als volgt weer te geven:

	<u>2022</u>	<u>2021</u>
Boekwaarde per 1 januari	8.065.780	8.301.931
Bij: investeringen	2.299.538	1.802.270
Af: afschrijvingen	2.217.752	1.958.804
Af: desinvesteringen	88.754	79.617
Boekwaarde per 31 december	<u>8.058.812</u>	<u>8.065.780</u>

Toelichting:

Stichting Leger des Heils Dienstverlening verhuurt een groot deel van de materiële vaste activa en doet hierbij afstand van het genotsrecht.

3. Financiële vaste activa

	<u>31-dec-22</u>	<u>31-dec-21</u>
Vordering op Stichting Leger des Heils ReShare	-	-
Overige vorderingen	71.806	125.625
Totaal financiële vaste activa	<u>71.806</u>	<u>125.625</u>

Het verloop van de vordering op Stichting Leger des Heils ReShare is als volgt:

	<u>2022</u>	<u>2021</u>
Boekwaarde per 1 januari	-	4.500.000
Verstrekke leningen	-	-
Af: afwaardering	-	4.500.000
Boekwaarde per 31 december	<u>-</u>	<u>-</u>

Toelichting:

In 2021 heeft Stichting Leger des Heils Dienstverlening de achtergestelde lening van € 4,5 miljoen aan Stichting Leger des Heils ReShare afgewaardeerd omdat deze lening in 2022 kwijt is gescholden. Deze afwaardering is als rentelast verwerkt in de staat van baten en lasten.

Het verloop van de overige vorderingen is als volgt:

	<u>2022</u>	<u>2021</u>
Boekwaarde per 1 januari	182.330	289.296
Af: aflossing leningen	56.705	106.966
Stand per 31 december	<u>125.625</u>	<u>182.330</u>
Af: aflossingsverplichting komend boekjaar	53.819	56.705
Stand langlopende schulden per 31 december	<u>71.806</u>	<u>125.625</u>

Toelichting:

Stichting Leger des Heils Dienstverlening heeft een lening verstrekt aan een leasemaatschappij waarmee Stichting Leger des Heils Dienstverlening de aanschaf van haar bedrijfswagens financiert. Het saldo van deze lening bedraagt per 31 december 2022 € 0,1 miljoen met een hoofdsom van € 0,5 miljoen (renteloos, jaarlijkse aflossing € 0,1 miljoen).

4. Voorraden*De specificatie is als volgt:*

	<u>31-dec-22</u>	<u>31-dec-21</u>
Voorraden	371.859	243.425
Totaal voorraden	<u>371.859</u>	<u>243.425</u>

Toelichting:

De voorraden betreffen voornamelijk Leger des Heils hardware (randapparatuur) die Stichting Leger des Heils Dienstverlening bezit in het kader van haar taak als centrale leverancier. Op de voorraden is geen voorziening voor incurantheid in aftrek gebracht.

5. Debiteuren en overige vorderingen*De specificatie is als volgt:*

	<u>31-dec-22</u>	<u>31-dec-21</u>
Debiteuren	6.742	5.780
Rekening courant Stichting Leger des Heils	2.592.512	195.704
Aflossingsverplichting leningen	53.819	56.705
Vooruitbetaalde kosten	1.170.185	1.189.568
Overige vorderingen	6.302	3.937
Totaal debiteuren en overige vorderingen	<u>3.829.560</u>	<u>1.451.694</u>

Toelichting:

De reële waarde van de vorderingen benadert de boekwaarde, gegeven het kortlopende karakter van de vorderingen en het feit dat waar nodig voorzieningen voor oninbaarheid zijn gevormd. Er is ultimo 2022 een voorziening debiteuren wegens oninbaarheid opgenomen van € 0 (2021: € 0).

Voornamelijk via Stichting Leger des Heils worden de vorderingen alsmede de schulden van Stichting Leger des Heils Dienstverlening voldaan. Vorig jaar werd er, om kosten als gevolg van negatieve rente te beperken, sneller betaald. Dit jaar worden de gebruikelijke betalingscondities gevolgd waardoor de rekening-courantvordering met Stichting Leger des Heils is opgelopen. Over het gemiddeld saldo van de rekening-courantverhouding met Stichting Leger des Heils wordt geen rente in rekening gebracht. Tevens is omtrent aflossing en zekerheden niets overeengekomen.

De vooruitbetaalde kosten hebben met name betrekking op softwarelicenties met een looptijd korter dan 1 jaar. Een klein deel (€ 144.000) heeft een looptijd langer dan 1 jaar.

6. Liquide middelen*De specificatie is als volgt:*

	<u>31-dec-22</u>	<u>31-dec-21</u>
Bankrekeningen	43.774	13.547
Betalingen onderweg en kruisposten	-	11.372
Totaal liquide middelen	<u>43.774</u>	<u>24.919</u>

Toelichting:

De liquide middelen zijn vrij beschikbaar.

PASSIVA**7. Eigen vermogen***Het eigen vermogen bestaat uit de volgende componenten:*

	<u>31-dec-22</u>	<u>31-dec-21</u>
Algemene reserve	3.933.335	3.392.400
Wettelijke reserve	948.412	1.305.200
Totaal eigen vermogen	<u>4.881.747</u>	<u>4.697.600</u>

Algemene reserve

	<u>2022</u>	<u>2021</u>
Saldo per 1 januari	3.392.400	6.700.946
Resultaatbestemming	184.146	(4.314.815)
Overige mutaties	356.788	1.006.269
Saldo per 31 december	<u>3.933.335</u>	<u>3.392.400</u>

Wettelijke reserve

	<u>2022</u>	<u>2021</u>
Saldo per 1 januari	1.305.200	2.311.469
Resultaatbestemming	-	-
Overige mutaties	(356.788)	(1.006.269)
Saldo per 31 december	<u>948.412</u>	<u>1.305.200</u>

Toelichting:

De overige mutaties in de algemene reserves betreffen de onttrekking voor de vorming van de reserve immateriële vaste activa.

Wettelijke reserves hebben betrekking op ontwikkelingskosten van de immateriële vaste activa.

8. Voorzieningen

Het verloop is als volgt weer te geven:

	Saldo per 31-dec-21	Dotatie	Onttrekking	Vrijval	Saldo per 31-dec-22
Voorziening langdurig zieken	186.709	220.866	129.623	-	277.952
Voorziening activiteiten	750.311	-	90.182	-	660.129
Totaal voorzieningen	<u>937.020</u>	<u>220.866</u>	<u>219.805</u>	<u>-</u>	<u>938.081</u>

Toelichting in welke mate (het totaal van) de voorzieningen als langlopend moeten worden beschouwd:

	31-dec-22
Kortlopend deel van de langlopende schulden (< 1 jr.), aflossingsverplichtingen	439.324
Langlopend deel van de langlopende schulden (> 1 jaar < 5 jaar)	498.757
Langlopend deel van de langlopende schulden (> 5 jaar)	-

Toelichting:

Voorziening langdurig zieken:

De voorziening voor langdurig zieken is gevormd voor medewerkers van Stichting Leger des Heils Dienstverlening die per balansdatum naar verwachting langdurig ziek zijn, en waarvoor een doorbetalingsverplichting geldt. De voorziening is bepaald op basis van inschatting van de ziekte duur, rekening houdend met het uitkeringspercentage en de verzekerde risico's van arbeidsongeschiktheid. De tijdswaarde van geld is niet materieel.

Voorziening activiteiten:

Deze voorziening bestaat uit een voorziening voor verlieslatende contracten. De voorziening voor verlieslatende contracten betreft het negatieve verschil tussen de verwachte voordelen uit de door de instelling na de balansdatum te ontvangen prestaties en de onvermijdbare kosten die tenminste moeten worden gemaakt om van de overeenkomst af te komen, zijnde de laagste van enerzijds de kosten bij het voldoen aan de verplichtingen en anderzijds de vergoedingen of boetes bij het niet voldoen aan de verplichtingen. De tijdswaarde van geld is niet materieel.

9. Langlopende schulden

De specificatie is als volgt:

	31-dec-22	31-dec-21
Schulden aan Stichting Leger des Heils	1.500.000	-
Totaal langlopende schulden	<u>1.500.000</u>	<u>-</u>

Het verloop is als volgt weer te geven:

	2022	2021
Stand per 1 januari	1.500.000	1.500.000
Bij: nieuwe leningen	-	-
Af: aflossingen	-	-
Stand per 31 december	<u>1.500.000</u>	<u>1.500.000</u>
Af: aflossingsverplichting komend boekjaar	-	1.500.000
Stand langlopende schulden per 31 december	<u>1.500.000</u>	<u>-</u>

Toelichting in welke mate (het totaal van) de langlopende schulden als langlopend moeten worden beschouwd:

Kortlopend deel van de langlopende schulden (< 1 jr.), aflossingsverplichtingen	-	-
Langlopend deel van de langlopende schulden (> 1 jaar < 5 jaar)	1.500.000	-
Langlopend deel van de langlopende schulden (> 5 jaar)	-	-

Toelichting:

Betreft een in 2020 ontvangen bulletlening van Stichting Leger des Heils van € 1.500.000. De rente bedraagt 3% per jaar. De lening is in 2022 verlengd en wordt op 1 januari 2023 verhoogd tot € 3.500.000. De lening loopt tot 31 december 2025. Aflossing geschiedt aan het einde van de looptijd. Het rentepercentage bedraagt vanaf 1 januari 2023 5%.

Het door Stichting Leger des Heils Dienstverlening opgenomen en nog niet afgeloste gedeelte van de geldlening is door Stichting Leger des Heils terstond opeisbaar in het geval van bijzondere gebeurtenissen bij Stichting Leger des Heils Dienstverlening zoals faillissement, surseance van betaling, beëindiging van bedrijfsactiviteiten of overname.

10. Kortlopende schulden*De specificatie is als volgt:*

	<u>31-dec-22</u>	<u>31-dec-21</u>
Crediteuren	2.173.847	1.399.128
Aflossingsverplichtingen langlopende leningen	-	1.500.000
Belastingen en premies sociale verzekeringen	736.328	43.070
Schulden terzake pensioenen	193.160	15.048
Nog te betalen salarissen	33.242	44.279
Vakantiedagen	666.937	638.938
Overige schulden:		
- Leger des Heils entiteiten	27.019	27.019
- Personeel	435.862	424.330
Overlopende passiva	1.737.999	1.490.212
Totaal kortlopende schulden	<u>6.004.395</u>	<u>5.582.024</u>

Toelichting:

De reële waarde van de kortlopende schulden benadert de boekwaarde vanwege het kortlopende karakter ervan. De resterende looptijd van de kortlopende schulden is korter dan een jaar.

De schulden exclusief aflossingsverplichtingen zijn sterk toegenomen ten opzichte van vorig jaar. Eind vorig jaar werd er negatieve rente berekend over over de liquide middelen. Om deze kosten te verlagen, zijn schulden sneller betaald. Vanaf dit jaar wordt er weer rente ontvangen op onze liquide middelen en worden de schulden volgens de reguliere betaaltermijnen betaald.

Over het gemiddelde slado van de rekening-courantverhouding(en) met andere Leger des Heils entiteiten wordt geen rente in rekening gebracht. Ook omtrent aflossing en zekerheden is niets overeengekomen.

11. Financiële instrumenten**Algemeen**

Stichting Leger des Heils Dienstverlening maakt in de normale bedrijfsuitoefening gebruik van uiteenlopende financiële instrumenten die de instelling blootstellen aan markt- en/of kredietrisico's. Deze financiële instrumenten zijn in de balans opgenomen.

Stichting Leger des Heils Dienstverlening handelt niet in financiële derivaten en heeft procedures en gedragslijnen om de omvang van het kredietrisico bij elke tegenpartij of markt te beperken. Bij het niet nakomen door een tegenpartij van aan Stichting Leger des Heils Dienstverlening verschuldigde betalingen blijven eventuele daaruit voortvloeiende verliezen beperkt tot de marktwaarde van de desbetreffende instrumenten. De contractwaarde of fictieve hoofdsommen van de financiële instrumenten zijn slechts een indicatie van de mate waarin van dergelijke financiële instrumenten gebruik wordt gemaakt en niet van het bedrag van de krediet- of marktrisico's.

Kredietrisico

De kredietrisico's zijn beperkt. De grootste afnemer Stichting Leger des Heils Welzijns- en Gezondheidszorg heeft een gezonde liquiditeit en kan de lasten van Stichting Leger des Heils Dienstverlening naar verwachting zonder problemen betalen. Ook bij de andere afnemers zijn geen liquiditeitsproblemen te verwachten. De doorbelasting geschiedt aan entiteiten binnen het Leger des Heils in Nederland.

Prijrisico

Stichting Leger des Heils Dienstverlening heeft prijrisico's inzake de inkoop van goederen en diensten. Deze risico's worden in grote mate ondervangen door meerjarige inkoopcontracten en doordat inkoopkosten grotendeels doorbelast kunnen worden op basis van reële kosten.

Renterisico en kasstroomrisico

Het renterisico is beperkt tot eventuele veranderingen in de marktwaarde van opgenomen en uitgegeven leningen. Bij deze leningen is sprake van een vast rentepercentage over de gehele looptijd (met inachtneming van contractuele vastgelegde renteherzienings-data). De leningen worden aangehouden tot het einde van de looptijd. Stichting Leger des Heils Dienstverlening heeft derhalve als beleid om geen afgeleide financiële instrumenten te gebruiken om (tussentijdse) rentefluctuaties te beheersen. Voor de vastrentende leningen liggen de afgesloten rentes op de marktrente per balansdatum, waardoor de reële waarde van deze schulden hoger is.

Reële waarde

De reële waarde van de meeste in de balans verantwoorde financiële instrumenten, waaronder vorderingen, liquide middelen en kortlopende schulden, benadert de boekwaarde ervan.

12. Niet in de balans opgenomen activa en verplichtingen

De specificatie is als volgt:

	31-dec-22	31-dec-21
<i>Specificatie van de in boekjaar betaalde en ontvangen lease- en huurpenningen</i>		
Minimale lease- en huurlasten	874.418	777.628
Voorwaardelijke lease- en huurbaten	-	-
Opbrengsten uit sub-lease en -huur	(765.844)	(688.066)
	<u>108.574</u>	<u>89.562</u>
	kortlopend deel (< 1 jaar)	langlopend deel (> 1 jaar < 5 jaar)
<i>Soort opbrengsten uit activa:</i>		langlopend deel (> 5 jaar)
Huuropbrengsten	1.086.418	3.330.160
Lease-opbrengsten	594.102	-
Dienstverlening ICT	5.157.450	-
Totaal	<u>6.837.970</u>	<u>3.330.160</u>
	kortlopend deel (< 1 jaar)	langlopend deel (> 1 jaar < 5 jaar)
<i>Soort verplichting:</i>		langlopend deel (> 5 jaar)
Huurverplichtingen	770.323	1.535.921
Leaseverplichtingen	594.102	1.005.683
Dienstverlening ICT	5.157.450	2.736.787
Toaal	<u>6.521.875</u>	<u>5.278.391</u>

Toelichting:**Fiscale eenheid:**

Stichting Leger des Heils Dienstverlening is onderdeel van de fiscale eenheid voor omzetbelasting van het Leger des Heils in Nederland. Daarnaast behoren de volgende Leger des Heils entiteiten ook tot de fiscale eenheid: Kerkgenootschap Leger des Heils; Stichting Leger des Heils; Stichting Leger des Heils Fondsenwerving; Stichting Leger des Heils Welzijns- en Gezondheidszorg; Stichting Leger des Heils ReShare en Stichting Leger des Heils Jeugbescherming & Reclassering. Dit houdt in dat iedere entiteit hoofdelijk aansprakelijk is voor de belastingschulden van de fiscale eenheid.

Huurverplichtingen:

De totale huurverplichting ziet voor € 2.120.825 toe op één huurcontract. Voor € 660.129 is deze huurverplichting gedeeltelijk voorzien omdat dit contract voor dat deel verlieslatend is. Gedurende de contractduur zal deze voorziening in de komende jaren ten gunste van het resultaat vrijvallen.

Leaseverplichtingen:

Stichting Leger des Heils Dienstverlening gaat leaseverplichtingen aan voor lease-auto's, ook de auto's die worden ingezet voor Stichting Leger des Heils, Stichting Leger des Heils ReShare en Kerkgenootschap Leger des Heils. De jaarlijkse exploitatiekosten van de lease-auto's worden verantwoord bij de entiteiten waar de lease-auto's worden ingezet.

Standby overeenkomst:

Stichting Leger des Heils Dienstverlening en Stichting Leger des Heils Welzijns- en Gezondheidszorg hebben een standby overeenkomst gesloten inzake financiering van zelfontwikkelde software Clever. Het vermogensbeslag vanwege investering door Dienstverlening in deze activa dient Dienstverlening niet te belemmeren in haar verdere bedrijfsvoering. Partijen kunnen wanneer het continuïteitsbeginsel van Dienstverlening in het geding is of de kwaliteit van dienstverlening door Dienstverlening ontoereikend is of dreigt te worden, over en weer direct eisen dat Welzijns- en Gezondheidszorg de software tegen boekwaarde overneemt, waarbij Welzijns- en Gezondheidszorg aan Dienstverlening interne of externe financiering verstrekt. De boekwaarde bedraagt per ultimo 2022 € 948.412.

Stichting Leger des Heils Dienstverlening
te Almere

MUTATIEOVERZICHT IMMATERIELE VASTE ACTIVA

	Kosten van ontwikkeling software
Stand per 1 januari 2022	
- aanschafwaarde	4.648.423
- cumulatieve afschrijvingen	3.343.223
Boekwaarde per 1 januari 2022	<u>1.305.200</u>
Mutaties in het boekjaar	
- investeringen	-
- gereedgekomen projecten	-
- afschrijvingen	356.788
- bijzondere waardevermindering	-
 <i>- desinvesteringen</i>	
aanschafwaarde	757.919
cumulatieve afschrijvingen	<u>757.919</u>
per saldo	-
Mutaties in boekwaarde (per saldo)	<u>(356.788)</u>
Stand per 31 december 2022	
- aanschafwaarde	3.890.504
- cumulatieve afschrijvingen	<u>2.942.092</u>
Boekwaarde per 31 december 2022	<u>948.412</u>

Stichting Leger des Heils Dienstverlening
te Almere

MUTATIEOVERZICHT MATERIELE VASTE ACTIVA

	Gebouwen en terreinen	Machines en installaties	Andere vaste bedrijfs- middelen	Materiële vaste activa in uitvoering	Totaal Materiële vaste activa
Stand per 1 januari 2022					
- aanschafwaarde	8.718.619	392.264	8.888.057	951.158	18.950.098
- cumulatieve afschrijvingen	4.867.194	238.437	5.778.687	-	10.884.318
Boekwaarde per 1 januari 2022	<u>3.851.425</u>	<u>153.827</u>	<u>3.109.370</u>	<u>951.158</u>	<u>8.065.780</u>
Mutaties in het boekjaar					
- investeringen	-	-	2.952	2.296.586	2.299.538
- Mutaties gereed gekomen projecten	-	-	2.174.054	(2.174.054)	-
- afschrijvingen	157.847	19.842	2.040.063	-	2.217.752
- <i>desinvesteringen</i>					
aanschafwaarde	-	-	424.041	88.754	512.795
cumulatieve afschrijvingen	-	-	424.041	-	424.041
per saldo	-	-	-	88.754	88.754
Mutaties in boekwaarde (per saldo)	<u>(157.847)</u>	<u>(19.842)</u>	<u>136.944</u>	<u>33.778</u>	<u>(6.968)</u>
Stand per 31 december 2022					
- aanschafwaarde	8.718.619	392.264	10.641.022	984.936	20.736.841
- cumulatieve afschrijvingen	5.025.041	258.279	7.394.709	-	12.678.029
Boekwaarde per 31 december 2022	<u>3.693.578</u>	<u>133.985</u>	<u>3.246.314</u>	<u>984.936</u>	<u>8.058.812</u>
<i>Afschrijvingspercentage</i>	0-10%	5-10%	10-33,3%	-	

Stichting Leger des Heils Dienstverlening
te Almere

TOELICHTING OP DE STAAT VAN BATEN & LASTEN

BATEN

13. Bedrijfsopbrengsten

<i>De specificatie is als volgt:</i>	<u>Realisatie 2022</u>	<u>Begroting 2022</u>	<u>Realisatie 2021</u>
Baten als tegenprestatie voor de levering van producten en/of diensten			
Diensten	37.273.647	36.291.105	33.638.454
Totaal	<u>37.273.647</u>	<u>36.291.105</u>	<u>31.260.498</u>

14. Overige baten

<i>De specificatie is als volgt:</i>	<u>Realisatie 2022</u>	<u>Begroting 2022</u>	<u>Realisatie 2021</u>
Overige baten	252.037	200.000	186.115
Huuropbrengsten	666.455	665.996	494.744
Boekwinst verkoop materiële vaste activa	-	-	(6.089)
Totaal	<u>918.492</u>	<u>865.996</u>	<u>674.770</u>

LASTEN

15. Personeelskosten

<i>De specificatie is als volgt:</i>	<u>Realisatie 2022</u>	<u>Begroting 2022</u>	<u>Realisatie 2021</u>
Lonen en salarissen	11.109.693	12.108.530	11.136.560
Sociale lasten	1.788.392	2.256.206	1.703.199
Pensioenpremies	1.120.583	1.257.816	1.080.157
	<u>14.018.668</u>	<u>15.622.552</u>	<u>13.919.916</u>
Kosten woon-werk verkeer	67.836	210.282	93.589
Deskundigheidsbevordering	232.799	394.367	248.646
Arbo gerelateerde kosten	11.268	30.000	16.835
Wervingskosten	126.613	75.000	7.375
Andere personeelskosten	349.100	120.997	492.008
Subtotaal	<u>14.806.284</u>	<u>16.453.198</u>	<u>14.778.368</u>
Personeel niet in loondienst	3.163.373	2.267.808	1.683.821
Totaal	<u>17.969.658</u>	<u>18.721.006</u>	<u>16.462.190</u>
Gemiddeld aantal personeelsleden op basis van full-time eenheden:	184	196	187
Gemiddelde loonkosten	76.023	79.601	74.438
<i>Verdeling FTE op basis van functiecategorie</i>			
Leidinggevenden en directie	24		29
Ondersteunend en uitvoerend personeel	160		158
Totaal aantal FTE	<u>184</u>	<u>0</u>	<u>187</u>

Toelichting:

Er zijn in 2022 en 2021 geen medewerkers werkzaam geweest in het buitenland.

16. Afschrijvingen op vaste activa

<i>De specificatie is als volgt:</i>	Realisatie 2022	Begroting 2022	Realisatie 2021
Afschrijvingen:			
Immateriële vaste activa	356.788	553.129	932.742
Bijzondere waardevermindering	-	-	-
Materiële vaste activa	<u>2.217.752</u>	<u>2.540.465</u>	<u>1.958.804</u>
Totaal	<u>2.574.540</u>	<u>3.093.594</u>	<u>2.891.546</u>

17. Overige bedrijfskosten

<i>De specificatie is als volgt:</i>	Realisatie 2022	Begroting 2022	Realisatie 2021
<i>Huisvestingskosten:</i>			
Huur en erfpacht	524.334	504.112	496.125
Energie en water	232.837	186.185	123.650
Onderhoud	420.086	164.231	266.427
Belastingen en heffingen	40.584	45.900	38.251
Verzekeringen	37.107	24.740	24.346
Schoonmaakkosten	42.053	63.000	84.411
Beveiliging	35.447	21.000	20.337
Totaal huisvestingskosten	<u>1.332.448</u>	<u>1.009.168</u>	<u>1.053.547</u>
<i>Organisatiekosten:</i>			
Dienstreizen	477.783	330.518	319.225
Ondernemingsraad	10.875	19.500	4.130
Bijdragen koepelorganisaties	6.695	5.330	5.870
Accountantskosten	155.000	155.000	157.565
Advieskosten	707.959	757.095	631.751
Hard- en software	13.298.990	11.816.135	11.689.846
Telefoon en datalijnen	225.119	299.833	250.333
Overige organisatiekosten	333.319	191.423	148.696
Totaal organisatiekosten	<u>15.215.740</u>	<u>13.574.834</u>	<u>13.207.416</u>
<i>Activiteitskosten:</i>			
Overige activiteitskosten	696.469	478.500	217.714
Omzetgerelateerde kosten	174.139	210.000	250.626
Totaal activiteitskosten	<u>870.608</u>	<u>688.500</u>	<u>468.340</u>
Totaal overige bedrijfskosten	<u>17.418.796</u>	<u>15.272.502</u>	<u>14.729.303</u>

Toelichting:

De overige bedrijfskosten zijn ten opzichte van de begroting met name gestegen doordat er meer diensten zijn afgenomen. Dit vertaalt zich in hoofdzakelijk hogere hard- en softwarekosten.

18. Financiële baten en lasten

<i>De specificatie is als volgt:</i>	Realisatie 2022	Begroting 2022	Realisatie 2021
Overige financiële lasten	-	-	(4.500.000)
Rentelasten	(45.000)	(70.000)	(45.000)
Totaal	<u>(45.000)</u>	<u>(70.000)</u>	<u>(4.545.000)</u>

Toelichting:

In het boekjaar 2021 is een verstrekte lening aan Stichting Leger des Heils ReShare afgewaardeerd in verband met de kwijtschelding van deze lening in 2021.

Stichting Leger des Heils Dienstverlening
te Almere

19. Honoraria onafhankelijke accountant

	<u>2022</u>	<u>2021</u>
De honoraria van de accountant over 2022 zijn als volgt:		
1 Controle van de jaarrekening	155.000	152.115
2 Overige controlewerkzaamheden	-	-
3 Fiscale advisering	-	-
4 Niet-controlediensten	-	5.450
Totaal honoraria accountant	<u>155.000</u>	<u>157.565</u>

Toelichting:

PricewaterhouseCoopers Accountants N.V. fungeert als externe onafhankelijke accountant van Stichting Leger des Heils Dienstverlening. Deze honoraria hebben betrekking op het onderzoek van de jaarrekening over het boekjaar 2022, ongeacht of de werkzaamheden reeds gedurende het boekjaar zijn verricht.

Stichting Leger des Heils Dienstverlening
te Almere

20. Bezoldiging Stichtingsdirectie en Toezichthouders

Bezoldiging Stichtingsdirectie

bedragen x € 1	Envoy H.M. van Teijlingen
Functiegegevens	Stichtingsdirecteur
Aanvang en einde functievervulling in 2022	1/1 - 31/12
Omvang dienstverband (als deeltijdfactor in fte)	1,06
Dienstbetrekking?	ja
Bezoldiging	
Bruto jaarloon	109.111
Vakantiegeld	8.729
Eindejaarsuitkering	9.901
Jaarinkomen	127.741
Belaste vergoedingen/bijstellingen	11
Werkgevers bijdrage pensioen	13.096
Overige beloningen op termijn	0
Totale bezoldiging 2022	140.848
Totale bezoldiging 2021	137.914

Toelichting bezoldiging Stichtingsdirectie

De Stichtingsdirecteur is werkzaam voor Stichting Leger des Heils Dienstverlening, Stichting Leger des Heils Fondsenwerving en Stichting Leger des Heils ReShare. Dit betreft de totale bezoldiging welke naar rato verdeeld wordt over de entiteiten.

Bezoldiging Toezichthouders

bedragen x € 1	Commissioner H. Tvedt	Kolonel D. Evans	L.t.-kolonel J.A. den Hollander	De heer H. Morsink
Functiegegevens	Voorzitter Raad van Toezicht	Lid Raad van Toezicht (Vice-voorzitter)	Lid Raad van Toezicht (Penningmeester)	Lid Raad van Toezicht
Aanvang en einde functievervulling in 2022	1/1 - 8/12	1/1 - 31/12	1/1 - 31/12	1/1 - 31/12
Bezoldiging				
Bezoldiging 2022	0	0	0	1.200
Bezoldiging 2021	0	0	0	nvt

bedragen x € 1	Mevrouw J.C. Meeng	Mevrouw I.M. Isrecec-Gubez	Mevrouw C.F.J. Heemskerk	De heer drs. P.W.D. Venhoeven
Functiegegevens	Lid Raad van Toezicht	Lid Raad van Toezicht	Lid Raad van Toezicht	Lid Raad van Toezicht
Aanvang en einde functievervulling in 2022	1/1 - 31/12	1/1 - 31/12	1/1 - 31/12	1/1 - 31/12
Bezoldiging				
Bezoldiging 2022	2.000	2.150	1.350	3.600
Bezoldiging 2021	nvt	nvt	900	0

bedragen x € 1	Mevrouw M. van Erp	De heer M.P. Heijboer
Functiegegevens	Lid Raad van Toezicht	Lid Raad van Toezicht
Aanvang en einde functievervulling in 2022	1/1 - 31/12	1/1 - 30/09
Bezoldiging		
Bezoldiging 2022	2.300	1.550
Bezoldiging 2021	900	1.350

Toelichting bezoldiging toezichthouders

Stichting Leger des Heils Dienstverlening is onderdeel van het Leger des Heils in Nederland. Het Leger des Heils in Nederland maakt deel uit van de internationale organisatie The Salvation Army. De commandant, chef-secretaris en financieel-secretaris van het Leger des Heils in Nederland zijn benoemd door de Generaal van The Salvation Army. Zij vervullen naast hun dagelijkse activiteiten in meerdere juridische entiteiten van het Leger des Heils in Nederland een onbezoldigde toezichthoudende functie in stichting Leger des Heils Dienstverlening. De bezoldiging voor hun dagelijkse werkzaamheden is opgenomen in de verslaggeving van Kerkgenootschap Leger des Heils.

Statutair is bepaald dat de Raad van Toezicht van Stichting Leger des Heils Fondsenwerving als ook de Raad van Toezicht van Stichting Leger des Heils ReShare bestaat uit de leden van de Raad van Toezicht van Stichting Leger des Heils Dienstverlening. De leden van de Raad van Toezicht ontvangen hiervoor als zodanig geen (extra) vergoeding. De genoemde bezoldigingen zijn de totale bezoldigingen over 2022. Deze kosten zijn naar rato verdeeld over de entiteiten.

Stichting Leger des Heils Dienstverlening
te Almere

Gebeurtenissen na balansdatum

Bij het vaststellen van de jaarrekening hebben zich geen belangrijke gebeurtenissen na balansdatum voorgedaan.

Vaststelling jaarrekening

De stichtingsdirectie van Stichting Leger des Heils Dienstverlening heeft de jaarrekening 2022 vastgesteld in de vergadering van 24 mei 2023.

De Raad van Toezicht van de Stichting Leger des Heils Dienstverlening heeft deze jaarrekening vervolgens goedgekeurd in de vergadering van 24 mei 2023.

Ondertekening

Een exemplaar van deze jaarrekening voorzien van de originele handtekeningen en van de origineel getekende controleverklaring bevindt zich ten kantore van Stichting Leger des Heils Dienstverlening.

Stichtingsdirectie:

Envoy H.M. van Teijlingen
Stichtingsdirecteur

Raad van Toezicht:

Commissioner B. Gundersen
Voorzitter Raad van Toezicht

Kolonel D.C. Evans
Vice-voorzitter Raad van Toezicht

Luitenant-kolonel J.A. den Hollander
Secretaris/Penningsmeester Raad van Toezicht

Mevrouw Drs. J.C. Meeng
Lid Raad van Toezicht

Mevrouw. I.M. Srecec
Lid Raad van Toezicht

Mevrouw Mr. Drs. C.F.J. Heemskerk
Lid Raad van Toezicht

De heer Drs. P.W.D. Venhoeven
Lid Raad van Toezicht

Mevrouw Drs. M. van Erp
Lid Raad van Toezicht

III. OVERIGE GEGEVENS

Stichting Leger des Heils Dienstverlening
te Almere

Overige gegevens

Resultaatbestemming

Het resultaat wordt verdeeld volgens de resultaatverdeling als opgenomen in de staat van baten lasten 2022 van de jaarrekening.

Controleverklaring van de onafhankelijke accountant

De controleverklaring van de onafhankelijke accountant is op de volgende pagina's bijgevoegd.



Controleverklaring van de onafhankelijke accountant

Aan: de stichtingsdirectie en de raad van toezicht van Stichting Leger des Heils Dienstverlening

Verklaring over de jaarrekening 2022

Ons oordeel

Naar ons oordeel geeft de jaarrekening van Stichting Leger des Heils Dienstverlening ('de stichting') een getrouw beeld van de grootte en de samenstelling van het vermogen van de stichting op 31 december 2022 en van het resultaat over 2022 in overeenstemming met Richtlijn 640 'Organisaties zonder winststreven' van de Nederlandse Raad voor de Jaarverslaggeving (RJ 640).

Wat we hebben gecontroleerd

Wij hebben de in dit jaarverslag 2022 opgenomen jaarrekening 2022 van Stichting Leger des Heils Dienstverlening te Almere (statutair gevestigd in Amsterdam) gecontroleerd.

De jaarrekening bestaat uit:

- de balans per 31 december 2022;
- de staat van baten en lasten over 2022; en
- de toelichting met een overzicht van de gehanteerde grondslagen voor financiële verslaggeving en overige toelichtingen.

Het stelsel voor financiële verslaggeving dat is gebruikt voor het opmaken van de jaarrekening is RJ 640.

De basis voor ons oordeel

Wij hebben onze controle uitgevoerd volgens Nederlands recht, waaronder ook de Nederlandse controlestandaarden vallen. Onze verantwoordelijkheden op grond hiervan zijn beschreven in de paragraaf 'Onze verantwoordelijkheden voor de controle van de jaarrekening'.

Wij vinden dat de door ons verkregen controle-informatie voldoende en geschikt is als basis voor ons oordeel.

Onafhankelijkheid

Wij zijn onafhankelijk van Stichting Leger des Heils Dienstverlening zoals vereist in de Verordening inzake de onafhankelijkheid van accountants bij assuranceopdrachten (ViO) en andere voor de opdracht relevante onafhankelijkheidsregels in Nederland. Verder hebben wij voldaan aan de Verordening gedrags- en beroepsregels accountants (VGBA).

EPVYTYWQRPNU-1159222006-514

PricewaterhouseCoopers Accountants N.V., Thomas R. Malthusstraat 5, 1066 JR Amsterdam, Postbus 90357, 1006 BJ Amsterdam

T: 088 792 00 20, F: 088 792 96 40, www.pwc.nl

'PwC' is het merk waaronder PricewaterhouseCoopers Accountants N.V. (KvK 34180285), PricewaterhouseCoopers Belastingadviseurs N.V. (KvK 34180284), PricewaterhouseCoopers Advisory N.V. (KvK 34180287), PricewaterhouseCoopers Compliance Services B.V. (KvK 51414406), PricewaterhouseCoopers Pensions, Actuarial & Insurance Services B.V. (KvK 54226368), PricewaterhouseCoopers B.V. (KvK 34180289) en andere vennootschappen handelen en diensten verlenen. Op deze diensten zijn algemene voorwaarden van toepassing, waarin onder meer aansprakelijkheidsvoorwaarden zijn opgenomen. Op leveringen aan deze vennootschappen zijn algemene inkoopvoorwaarden van toepassing. Op www.pwc.nl treft u meer informatie over deze vennootschappen, waaronder deze algemene (inkoop)voorwaarden die ook zijn gedeponeerd bij de Kamer van Koophandel te Amsterdam.



Verklaring over de in het jaarverslag 2022 opgenomen andere informatie

Het jaarverslag 2022 omvat ook andere informatie. Dat betreft alle informatie in het jaarverslag 2022 anders dan de jaarrekening en onze controleverklaring daarbij.

Op grond van onderstaande werkzaamheden zijn wij van mening dat de andere informatie:

- met de jaarrekening verenigbaar is en geen materiële afwijkingen bevat;
- alle informatie bevat die op grond van RJ 640 is vereist voor het bestuursverslag.

Wij hebben de andere informatie gelezen en hebben op basis van onze kennis en ons begrip, verkregen vanuit de jaarrekeningcontrole of anderszins, overwogen of de andere informatie materiële afwijkingen bevat.

Met onze werkzaamheden hebben wij voldaan aan de vereisten in de Nederlandse Standaard 720. Deze werkzaamheden hebben niet dezelfde diepgang als onze controlewerkzaamheden bij de jaarrekening.

De stichtingsdirectie is verantwoordelijk voor het opstellen van de andere informatie, waaronder het bestuursverslag in overeenstemming met RJ 640.

Verantwoordelijkheden met betrekking tot de jaarrekening en de accountantscontrole

Verantwoordelijkheden van de stichtingsdirectie en de raad van toezicht voor de jaarrekening

De stichtingsdirectie is verantwoordelijk voor:

- het opmaken en het getrouw weergeven van de jaarrekening in overeenstemming met RJ 640; en voor
- een zodanige interne beheersing die de stichtingsdirectie noodzakelijk acht om het opmaken van de jaarrekening mogelijk te maken zonder afwijkingen van materieel belang als gevolg van fouten of fraude.

Bij het opmaken van de jaarrekening moet de stichtingsdirectie afwegen of de stichting in staat is om haar werkzaamheden in continuïteit voort te zetten. Op grond van genoemde verslaggevingsstelsel moet de stichtingsdirectie de jaarrekening opmaken op basis van de continuïteitsveronderstelling, tenzij de stichtingsdirectie het voornemen heeft om de stichting te liquideren of de bedrijfsactiviteiten te beëindigen of als beëindiging het enige realistische alternatief is. De stichtingsdirectie moet gebeurtenissen en omstandigheden waardoor gerede twijfel zou kunnen bestaan of de stichting haar bedrijfsactiviteiten kan voortzetten, toelichten in de jaarrekening.

De raad van toezicht is verantwoordelijk voor het uitoefenen van toezicht op het proces van financiële verslaggeving van de stichting.



Onze verantwoordelijkheden voor de controle van de jaarrekening

Onze verantwoordelijkheid is het zodanig plannen en uitvoeren van een controleopdracht dat wij daarmee voldoende en geschikte controle-informatie verkrijgen voor het door ons af te geven oordeel.

Onze doelstellingen zijn een redelijke mate van zekerheid te verkrijgen over de vraag of de jaarrekening als geheel geen afwijking van materieel belang bevat als gevolg van fraude of van fouten en een controleverklaring uit te brengen waarin ons oordeel is opgenomen. Een redelijke mate van zekerheid is een hoge mate maar geen absolute mate van zekerheid waardoor het mogelijk is dat wij tijdens onze controle niet alle afwijkingen van materieel belang ontdekken.

Afwijkingen kunnen ontstaan als gevolg van fraude of fouten en zijn materieel indien redelijkerwijs kan worden verwacht dat deze, afzonderlijk of gezamenlijk, van invloed kunnen zijn op de economische beslissingen die gebruikers op basis van deze jaarrekening nemen. De materialiteit beïnvloedt de aard, timing en omvang van onze controlewerkzaamheden en de evaluatie van het effect van onderkende afwijkingen op ons oordeel.

Een meer gedetailleerde beschrijving van onze verantwoordelijkheden is opgenomen in de bijlage bij onze controleverklaring.

Amsterdam, 6 juni 2023
PricewaterhouseCoopers Accountants N.V.

Origineel getekend door drs. M.J.A. Koedijk RA RE



Bijlage bij onze controleverklaring over de jaarrekening 2022 van Stichting Leger des Heils Dienstverlening

In aanvulling op wat is vermeld in onze controleverklaring hebben wij in deze bijlage onze verantwoordelijkheden voor de controle van de jaarrekening nader uiteengezet en toegelicht wat een controle inhoudt.

De verantwoordelijkheden van de accountant voor de controle van de jaarrekening

Wij hebben deze accountantscontrole professioneel-kritisch uitgevoerd en hebben waar relevant professionele oordeelsvorming toegepast in overeenstemming met de Nederlandse controlestandaarden, ethische voorschriften en de onafhankelijkheidseisen. Onze controle bestond onder andere uit:

- Het identificeren en inschatten van de risico's dat de jaarrekening afwijkingen van materieel belang bevat als gevolg van fouten of fraude, het in reactie op deze risico's bepalen en uitvoeren van controlewerkzaamheden en het verkrijgen van controle-informatie die voldoende en geschikt is als basis voor ons oordeel. Bij fraude is het risico dat een afwijking van materieel belang niet ontdekt wordt groter dan bij fouten. Bij fraude kan sprake zijn van samenspanning, valsheid in geschrifte, het opzettelijk nalaten transacties vast te leggen, het opzettelijk verkeerd voorstellen van zaken of het doorbreken van de interne beheersing.
- Het verkrijgen van inzicht in de interne beheersing die relevant is voor de controle met als doel controlewerkzaamheden te selecteren die passend zijn in de omstandigheden. Deze werkzaamheden hebben niet als doel om een oordeel uit te spreken over de effectiviteit van de interne beheersing van de stichting.
- Het evalueren van de geschiktheid van de gebruikte grondslagen voor financiële verslaggeving en het evalueren van de redelijkheid van schattingen door de stichtingsdirectie en de toelichtingen die daarover in de jaarrekening staan.
- Het vaststellen dat de door de stichtingsdirectie gehanteerde continuïteitsveronderstelling aanvaardbaar is. Ook op basis van de verkregen controle-informatie vaststellen of er gebeurtenissen en omstandigheden zijn waardoor gereede twijfel zou kunnen bestaan of de stichting haar bedrijfsactiviteiten in continuïteit kan voortzetten. Als wij concluderen dat er een onzekerheid van materieel belang bestaat, zijn wij verplicht om aandacht in onze controleverklaring te vestigen op de relevante gerelateerde toelichtingen in de jaarrekening. Als de toelichtingen inadequaat zijn, moeten wij onze verklaring aanpassen. Onze conclusies zijn gebaseerd op de controle-informatie die verkregen is tot de datum van onze controleverklaring. Toekomstige gebeurtenissen of omstandigheden kunnen er echter toe leiden dat een organisatie haar continuïteit niet langer kan handhaven.
- Het evalueren van de presentatie, structuur en inhoud van de jaarrekening en de daarin opgenomen toelichtingen en het evalueren of de jaarrekening een getrouw beeld geeft van de onderliggende transacties en gebeurtenissen.

Wij communiceren met de raad van toezicht onder andere over de geplande reikwijdte en timing van de controle en over de significante bevindingen die uit onze controle naar voren zijn gekomen, waaronder eventuele significante tekortkomingen in de interne beheersing.

IV. BIJLAGEN

Overzicht nevenfuncties

Op 31 december 2022 bekleedden de leden van de Raad van Toezicht en de Stichtingsdirecteur de volgende (neven)functies:

Commissioner Hannelise Tvedt

- Geen externe nevenfuncties

Kolonel Donna Evans

- Geen externe nevenfuncties

Luitenant Kolonel John den Hollander

- Bestuurslid Missie Nederland
- Lid Financiële Commissie Raad van Kerken Nederland
- Lid van de CIO – Commissie Kerkgebouwen

Drs. Marelva van Erp

- Lid Raad van Toezicht Halt
- Lid Raad van Toezicht Aloysius Stichting
- Lid Auditcommissie FNV
- Bestuurslid Stichting Literaire Activiteiten Amsterdam

Mr. Carolien Heemskerck

- Rechter in opleiding Rechtbank Amsterdam

Drs. Judith Meeng

- Lid Raad van Toezicht Design Academy Eindhoven
- Lid Raad van Commissarissen PC Uitvaart
- Lid Raad van Toezicht Regionale Publieke Omroepen Ivana Srecec BA
- Manager Marketing & Communicatie, Woonstad Rotterdam

Ivana Srecec BA

- Manager Marketing & Communicatie, Woonstad Rotterdam

Drs. Paul Venhoeven

- Lid Raad van Toezicht en Lid Auditcommissie van Stichting Middin
- Voorzitter Rekenkamer Gemeente Utrecht
- Penningmeester Vereniging Vrienden van Hilversum
- Aandeelhouder/bestuurder Helmhout Holding B.V.

Envoy H.M. van Teijlingen

- Lid bestuur Nationale Reclaserings Actie, Utrecht

