

Stichting Leger des Heils
ReShare

Jaarverslag 2022



Stichting Leger des Heils ReShare
Postbus 6083
4900 HB Oosterhout
0800 0322
www.legerdesheils.nl



INHOUDSOPGAVE

I.	Bestuursverslag	5
	1. Uitgangspunten verslaggeving	6
	2. Profiel van de organisatie	7
	2.1 Algemene identificatiegegevens en doelstelling	7
	2.2 Structuur	8
	2.3 Kernactiviteiten	9
	3. Relatie met de belanghebbenden, milieu en duurzaamheid	10
	3.1 Relatie met belanghebbenden	10
	3.2 Milieu en duurzaamheid	10
	4. Toezicht, Bestuur en Medezeggenschap	12
	4.1 Governance	12
	4.2 Toezichthoudend orgaan	13
	4.3 Bestuur	14
	4.4 Medezeggenschap	14
	4.5 Externe accountant	14
	5. Beleid, inspanningen en prestaties	15
	5.1 Ontwikkelingen	15
	5.2 Besteed aan doelstelling	15
	5.3 Personeel	16
	5.4 Kwaliteit	20
	5.5 Financiën	21
	5.6 Risico's en onzekerheden	22
	5.7 Vooruitzichten	23
II	Jaarrekening 2022	25
	Balans per 31 december 2022	26
	Staat van baten en lasten over 2022	27
	Grondslagen van waardering en resultaatbepaling	28
	Toelichting op de balans	38
	Toelichting op de staat van baten en lasten	45
	Bezoldiging toezichthouders en directie	49
	Honoraria accountant	50
	Vaststelling en goedkeuring jaarrekening	51
	Ondertekening	51
III	Overige gegevens	53
	Resultaatbestemming	54
	Controleverklaring van de onafhankelijke accountant	55
IV	Bijlagen	59
	Nevenfuncties leden Raad van Toezicht per 31 december 2022	60

I. BESTUURSVERSLAG

1. Uitgangspunten verslaggeving

Dit jaarverslag heeft betrekking op Stichting Leger des Heils ReShare statutair gevestigd te Almere en kantoorhoudende te Oosterhout. Dit verslag wordt opgesteld om zowel maatschappelijk als intern binnen de organisatie, verantwoording af te leggen over de activiteiten van de stichting en de inzet van de hiermee samenhangende middelen.

De gegevens voor dit jaarverslag zijn afkomstig uit interne rapportages binnen Stichting Leger des Heils ReShare. Deze rapportages worden geverifieerd door middel van interne controles.

Dit jaarverslag is opgesteld onder verantwoordelijkheid van de Stichtingsdirectie van Stichting Leger des Heils ReShare en betreft het gehele kalenderjaar (boekjaar) 2022. Het jaarverslag bestaat uit bestuursverslag, jaarrekening, overige gegevens en bijlagen. De in het jaarverslag opgenomen jaarrekening is opgesteld met in achtneming van de Richtlijnen voor de jaarverslaggeving, met Richtlijn 650 voor fondsenwervende organisaties in het bijzonder.

Het jaarverslag van Stichting Leger des Heils ReShare wordt gepubliceerd op de website www.legerdeshiels.nl.

Stichting Leger des Heils ReShare is onderdeel van het Leger des Heils in Nederland. Ten behoeve van het publiek wordt een (publieks) jaarverslag van het Leger des Heils in Nederland opgesteld dat is opgenomen als toelichting in de jaarrekening 2022 van Stichting Leger des Heils. In dit (publieks) jaarverslag worden gegevens opgenomen welke zijn ontleend aan het jaarverslag van Stichting Leger des Heils ReShare. Het (publieks) jaarverslag van het Leger des Heils in Nederland wordt breed verspreid en gepubliceerd op de website www.legerdeshiels.nl.

2. Profiel van de organisatie

2.1 Algemene identificatiegegevens en doelstelling

Naam rechtspersoon:	Stichting Leger des Heils ReShare
Bezoekadres:	Koopvaardijweg 15, Oosterhout
Postadres	Postbus 6083, 4900 HB Oosterhout
Telefoonnummer:	0800 0322
E-mailadres:	info@reshare.nl
Internetpagina:	www.legerdesheils.nl
Nummer Kamer van Koophandel:	39086449

Doelstelling

Stichting Leger des Heils ReShare (hierna: ReShare) is onderdeel van het Leger des Heils in Nederland. ReShare heeft binnen het Leger des Heils een specifieke rol. De statutaire doelstelling van ReShare is:

De herbestemming van goederen, het doen van betalingen aan het Leger des Heils, als schenking of anderszins, alsmede het verrichten van alle op verkoop gerichte activiteiten van het Leger des Heils. Dit doel tracht ReShare te realiseren door:

- a) het inzamelen van gebruikte goederen, waaronder textiel en schoenen;
- b) het distribueren of ter beschikking stellen van de ingezamelde goederen;
- c) het creëren van werkaanbod voor cliënten van het Leger des Heils of andere personen in kwetsbare posities en met een afstand tot de arbeidsmarkt;
- d) het al dan niet in eigen winkels (door)verkoop van (ingezamelde) goederen;
- e) het samenwerken met sponsors en bedrijven die de doelstelling van de Stichting ondersteunen en door hun samenwerking met de Stichting vorm geven aan duurzaam en maatschappelijk verantwoord ondernemen;
- f) het op een milieubewuste manier hergebruiken en recyclen van ingezamelde goederen;
- g) het verstrekken van noodhulp in binnen- en buitenland, alsmede het verrichten van commerciële activiteiten en alles dat met het hiervoor genoemde verband houdt of daartoe bevorderlijk kan zijn, alles in de ruimste zin van het woord.

Missie Leger des Heils

Het Leger des Heils is een internationale beweging en behoort tot de universele christelijke Kerk. Zijn boodschap is gebaseerd op de Bijbel. Zijn dienstverlening wordt gestimuleerd door de liefde tot God. Zijn opdracht is het evangelie van Jezus Christus te prediken en in zijn naam menselijke nood te lenigen zonder enige vorm van discriminatie.

Geschiedenis

De godsdienstige organisatie The Salvation Army is in 1865 in Londen gestart door de Engelse methodistenpredikant William Booth. Het Engeland van zijn dagen kenmerkte zich door industrialisatie en kapitalisme. Grote groepen arbeiders leefden in armoede en zochten een uitvlucht in de alcohol.

William Booth richtte zich als rondreizend evangelist in het bijzonder op deze onderklasse. Hij zag in dat hij zijn publiek niet van Gods liefde kon overtuigen, zonder iets van deze liefde te laten zien. Behalve dat hij het evangelie predikte, bood hij daarom praktische hulp. 'Een lege maag heeft geen oren', verklaarde Booth.

De naam The Salvation Army stamt uit 1878. Daarvoor heette de beweging The Christian Mission. Toen één van de betrokkenen de organisatie in een artikel wilde omschrijven als 'a volunteer army' (een leger van vrijwilligers), maakte Bramwell Booth (de zoon van de oprichter) daartegen bezwaar. William Booth verving het woord 'volunteer' door 'Salvation'.

Het Leger des Heils werkt sinds 8 mei 1887 in Nederland. In de loop der jaren kent de organisatie als gevolg van maatschappelijke ontwikkelingen (wereldoorlogen, veranderende wetgeving in Nederland) diverse kerkelijke en/of juridische statussen, soms naast elkaar bestaand. Vanwege subsidiering van maatschappelijke activiteiten door overheidsinstanties en vanuit publieke fondsenwerving, ontstaat de behoefte duidelijkheid te verkrijgen over de vraag of het Leger des Heils een stichting of een

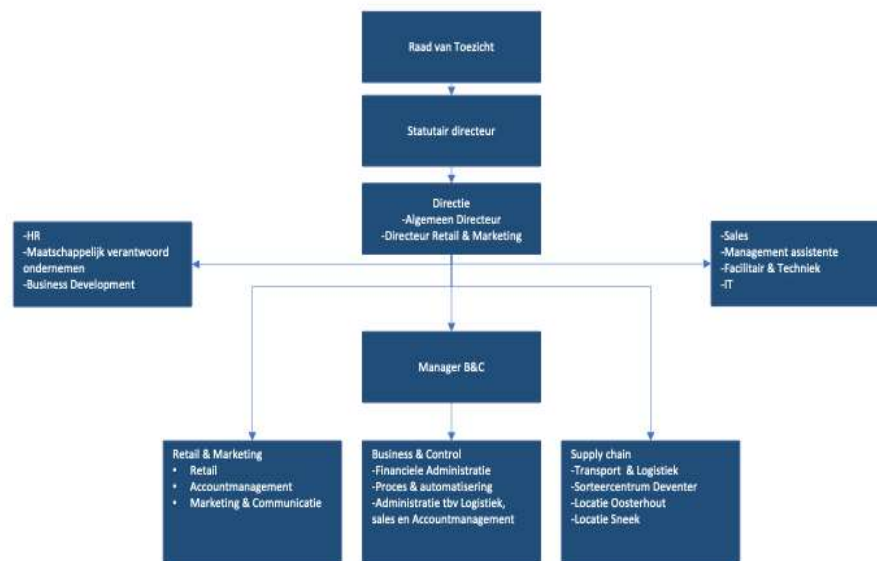
kerkgenootschap is. In 1984 wordt vastgesteld dat het Leger des Heils (op dat moment) een kerkgenootschap is. Vanwege de eisen van subsidiegevers en het Centraal Archief voor het inzamelingswezen (voorganger van het huidige Centraal Bureau Fondsenwerving), is een juridische herstructurering van het Leger des Heils noodzakelijk. Op 27 december 1988 zijn de diverse activiteiten, taken en bijbehorende middelen van het Leger des Heils in Nederland toegekend aan verschillende daartoe opgerichte rechtspersonen en het reeds bestaande kerkgenootschap. Deze juridische structuur werd operationeel op 1 januari 1990. Samen met de daarna opgerichte rechtspersonen, vormen deze juridische entiteiten het Leger des Heils in Nederland.

2.2 Structuur

Stichting Leger des Heils ReShare werkt volgens het 'Raad van Toezicht-model'. ReShare heeft een Stichtingsdirectie en een Raad van Toezicht (zie ook hoofdstuk 4). De Stichtingsdirectie wordt ondersteund door een Algemeen Directeur en een Directeur Retail & Marketing. De Algemeen Directeur en Directeur Retail & Marketing zijn verantwoordelijk voor zowel de inhoudelijke als de financiële bedrijfsvoering van ReShare. De directeuren leggen over het gevoerde beleid verantwoording af aan de Stichtingsdirectie. De Algemeen Directeur geeft leiding aan het managementteam ReShare.

De organisatiestructuur is eind 2022 als volgt:

Organogram Stichting Leger des Heils ReShare



Verbonden partijen

Stichting Leger des Heils ReShare is onderdeel van het Leger des Heils in Nederland. De verschillende entiteiten van het Leger des Heils in Nederland maken deel uit van de Internationale organisatie 'The Salvation Army', gevestigd in Londen. Het Leger des Heils in Nederland acht zich in beginselen, leer en bestuursvorm gehouden aan de internationale orders en reglementen van The Salvation Army. Deze zijn verankerd in de statuten van de verschillende Leger des Heils rechtspersonen in Nederland.

Naast Stichting Leger des Heils ReShare bestaat het Leger des Heils in Nederland uit de volgende rechtspersonen:

- Stichting Leger des Heils Dienstverlening
- Stichting Leger des Heils Welzijns- en Gezondheidszorg
- Stichting Leger des Heils Jeugdbescherming & Reclassering
- Kerkgenootschap Leger des Heils
- Stichting Leger des Heils Fondsenwerving
- Stichting Leger des Heils
- Stichting Leger des Heils Woonvermogen
- Scouting vereniging Leger des Heils

De rechtspersonen van het Leger des Heils zijn een 'One Army'-raamovereenkomst aangegaan. Hierin zijn de afspraken vastgelegd over de 'groepsaangelegenheden' van het Leger des Heils in Nederland. In de 'One Army'-raamovereenkomst is de 'Territoriale Raad' aangewezen als het orgaan dat de samenhang (groepsbelang) van het Leger des Heils in Nederland als geheel bevordert en bewaakt en dat daartoe als coördinerend en richtinggevend orgaan fungeert.

2.3 Kernactiviteiten

Sinds jaar en dag zamelt ReShare gebruikte kleding in. Textielinzameling is een middel om onze doelen voor mens en milieu te realiseren. Het textiel wordt, meestal via de bekende kledingcontainers, ingezameld in gemeenten. Daarnaast zamelt ReShare textiel in bij kerken, winkelketens en verenigingen. Tevens zamelt ReShare textiel in via korpsen (geloofsgemeenschappen), buurtcentra en tweedehands kledingwinkels van het Leger des Heils.

De verwerking en toepassing van het ingezamelde textiel kent drie hoofdstromen:

1. Na opschoning en verwijderen van het opgelegd afval, het verkopen van het ingezamelde textiel aan textiel sorteerbijbedrijven in binnen- en buitenland.
2. Het 'diep'-sorteren naar product hergebruik (herdraagbaar), recycling en residu.
 - I. Textiel dat herdraagbaar is als product wordt afhankelijk van de kwaliteit afgezet via de eigen ReShare Stores of als product verkocht aan textiel-sorteerbijbedrijven in binnen- en buitenland.
 - II. De stroom naar recycling wordt afgezet aan downcycling-bedrijven welke leveren aan o.a. de automotive-industrie en de poetsdoekenindustrie. Producten waarvoor upcycling mogelijk is worden aangeboden aan bedrijven voor mechanische recycling, welke hiervan weer nieuwe garens maken.
 - III. Textiele producten en materialen waarvoor vooralsnog geen nieuwe toepassingen zijn, het residu, worden aangeboden ter verbranding met als doel energie-opwekking.
3. Het exploiteren van 2^{de} handskleding winkels onder de naam de 'ReShare Store'.

ReShare maakte in 2022 een verdergaande beweging om meer te gaan 'diep'- sorteren. Dit in lijn met het beleidsprogramma van de Rijksoverheid en hierbinnen het vergroten van de transparantie over de textiel afval-verwerkingsketen.

ReShare creëert daar waar mogelijk in haar operaties werk voor mensen met een achterstand tot de arbeidsmarkt en dagbesteding voor deelnemers en vrijwilligerswerk.

Indien een positief resultaat wordt behaald uit de netto-opbrengsten van alle verkoopactiviteiten verstrekt ReShare financiële bijdragen aan de ongesubsidieerde activiteiten van het Leger des Heils.

3. Relatie met de belanghebbenden, milieu en duurzaamheid

3.1 Relatie met belanghebbenden

ReShare onderkent een aantal (groepen van) belanghebbenden.

Burgers en bedrijven

De relatie met bezoekers van de ReShare Stores wordt onderhouden door daartoe aangewezen medewerkers. ReShare heeft eigen websites: www.reshare.nl en www.resharestore.nl. Op deze websites staat relevante informatie over locaties van kledingcontainers en adressen van vestigingen. Deze websites worden regelmatig bijgewerkt met het berichten over ReShare activiteiten en achtergrondinformatie over textiel gerelateerde klimaat/milieu ontwikkelingen. Daarnaast worden mensen actief benaderd via social media (Facebook/Instagram/Twitter). Indien burgers vragen hebben over inzameling van textiel, worden zij via een gratis 0800-nummer door onze klantenservice, verder geholpen.

Samenwerkingsrelaties

De directieleden initiëren en onderhouden, samen met daartoe aangewezen medewerkers, de relatie met de diverse samenwerkingspartners en brancheorganisaties.

Gemeenten

ReShare heeft vergunning/toestemming nodig van gemeenten om textiel in te zamelen. De directieleden en daartoe aangewezen medewerkers onderhouden deze relatie met gemeenten.

Afnemers en leveranciers

Met een aantal afnemers en leveranciers zijn, op basis van overeenkomsten, langdurige relaties (anders dan op incidentele basis) aangegaan. De directie en/of daartoe aangewezen medewerkers onderhouden de relatie met de betreffende afnemer/leverancier en evalueren periodiek de prijs/kwaliteitverhouding en de relatie.

Medewerkers

Leidinggevenden bespreken met individuele medewerkers de voortgang van de dagelijkse werkzaamheden en de omstandigheden waaronder dit gebeurt. Tijdens afdelingsoverleggen en personeelsbijeenkomsten worden ontwikkelingen binnen de afdeling en/of de stichting besproken. Alle medewerkers ontvangen periodiek de nieuwsbrief waarin de ontwikkelingen van de stichting worden gedeeld. Op stichtingsniveau fungeert een ondernemingsraad die overlegt met de Stichtingsdirecteur.

Regio's en afdelingen van Leger des Heils entiteiten

De relatie met de diverse regionale directies en afdelingen van Leger des Heils entiteiten wordt, onder verantwoordelijkheid van het directieteam, onderhouden met hiervoor aangewezen medewerkers.

Leger des Heils in Nederland

De Territoriale Raad heeft (o.a.) tot taak om de samenhang van het Leger des Heils in Nederland als geheel te bevorderen en bewaken en als coördinerend en richtinggevend orgaan te fungeren. Binnen de Territoriale Raad stemmen de bestuurders van de verschillende juridische entiteiten van het Leger des Heils het strategisch beleid en de richting en koers van het Leger des Heils als geheel af. De Stichtingsdirecteur van ReShare heeft zitting in de Territoriale Raad.

3.2 Milieu en duurzaamheid

Textiel is vervuilende industrie

Kleding, schoeisel en huishoudtextiel veroorzaken watervervuiling, broeikasgasemissies en afvalstorting. De textielindustrie is een van de meest vervuilende industrieën en groeit jaar op jaar. Er is een sterk groeiend bewustzijn bij het publiek, in het bijzonder bij jongere generaties, over de impact van textiel op het milieu.

Binnen de EU valt textielinzameling en -verwerking onder de afvalwetgeving. Zowel de EU als landelijke overheden hebben beleidsprogramma's opgesteld waarin opgenomen is dat de milieudruk van textiel verminderd dient te worden. Volgens de afvalrichtlijn die het Europees Parlement in 2018 heeft goedgekeurd, zullen de EU-landen tegen 2025 verplicht zijn om textiel apart in te zamelen. De

nieuwe strategie van de Europese Commissie omvat ook maatregelen om het circulaire gebruik van materiaal en circulaire productieprocessen te ondersteunen, de aanwezigheid van gevaarlijke chemische stoffen te bestrijden en consumenten te helpen duurzaam textiel te kiezen.

Een belangrijke ontwikkeling hierbinnen is de totstandkoming van een UPV (Uitgebreide Producenten Verantwoordelijkheid), volgens het principe 'de vervuiler betaalt'. Binnen een dergelijke UPV dragen textielproducenten verantwoordelijkheid voor de textielproducten welke zij op de markt brengen. Deze verantwoordelijkheid wordt vertaald in het afdragen van een financiële bijdrage aan een fonds waaruit o.a. (ontwikkeling en/of mogelijk verliesgevende) inzameling- en verwerkingsactiviteiten van textielafval kunnen worden bekostigd. Daarmee kan een dergelijk fonds impuls geven en ondersteuning bieden aan de benodigde innovaties om van recycling van textielafval ook een economisch duurzame activiteit te maken.

De voorbereidingen van een UPV in Nederland zijn onder aansturing van de Rijksoverheid gestart. Een (optimistische) inschatting is dat in 2023 de UPV in Nederland ingevoerd kan worden. ReShare zal waar nodig samenwerking aangaan om de textielverwerkingsketen verder te sluiten en om daadwerkelijk inhoud te geven aan de doelen welke gesteld zijn door de Rijksoverheid.

IT als 'enabler for change'

ReShare ondersteunt de koers van de Rijksoverheid en zet zich, ook vanuit de gedachte van rentmeesterschap voor de aarde, in om hergebruik van product en materiaal te maximaliseren. Tegen de achtergrond van de milieudoelstellingen van EU en Rijksoverheid is transparantie en inzicht in de textiel-massabalans essentieel. De markt van gebruikt textiel is nog redelijk ondoorzichtig. Automatisering en IT-gebruik staan in deze sector nog in de kinderschoenen.

ReShare heeft voor zijn IT-ondersteuning het automatiseringssysteem Chase2 in gebruik. Hiermee kan ReShare de stromen van ingezameld textiel binnen zijn deel van de textielketen nauwgezet volgen en inzichtelijk maken.

Binnen Europa is het Leger des Heils ook in andere landen actief met inzameling van gebruikt textiel. Eén van de samenwerkingsverbanden waarin ReShare participeert is het ENOR (European Network of Reuse & recycling of The Salvation Army). Onderdeel van ENOR is een Zero-waste platform. In het Zero-waste platform wordt o.a. de milieubijdrage van de deelnemers, in termen van CO₂, water en afvalstoffen, gemeten via de ECAP (European Clothing Action Plan).

Retailketen ReShare Stores

Het verlengen van de gemiddelde levensduur van een kledingstuk met drie maanden geeft een reductie van 5-10% vermindering in de CO₂, water en afval impact van de kledingindustrie. De 11 over het land verspreide winkels, zijn dan ook een belangrijk in het verminderen van de milieudruk van textiel.

De ReShare Stores bieden de kans om gebruikte kwaliteitskleding lokaal te verkopen. De bezoekers van de ReShare Store laten zich moeilijk onderbrengen in een afgebakende doelgroep. Vanuit de missie van het Leger des Heils biedt het uitgebreide assortiment veel voor mensen met een smalle beurs. En in toenemende mate winkelen met name jonge mensen bij de ReShare Store vanuit het duurzaamheidsargument.

De ReShare Stores ontvangen per winkel, per jaar gemiddeld 65.000 bezoekers. Over een gemiddeld jaar betreft dit zo'n 700.000 bezoekers over de 11 winkels, in 2022 was het aantal bezoekers 13.500 per week.

Overige

Het energieverbruik van de ReShare verwerkingslocaties wordt centraal gemonitord. Het gehele dak van 5000m² sorteercentrum van ReShare in Deventer is voorzien van 1322 zonnepanelen.

Het Leger des Heils in Nederland heeft een centraal inkoopbeleid. Leveranciers worden mede geselecteerd op basis van de mate waarin zij scoren op de terreinen: sociale voorwaarde, social return en duurzaamheid.

4. Toezicht, Bestuur en Medezeggenschap

4.1 Governance

De bestuursstructuur van Stichting Leger des Heils ReShare is ingericht volgens een aantal principes:

- een (intern) orgaan houdt toezicht op het beleid van de dagelijkse of algemene leiding van de instelling en staat deze met raad ter zijde. Een persoon kan niet tegelijk lid zijn van het toezichthoudend orgaan en de dagelijkse of algemene leiding;
- de leden van het toezichthoudend orgaan hebben geen directe belangen bij de instelling, bijvoorbeeld als directeur, werknemer, beroepsbeoefenaar die zijn praktijk voert in de instelling;
- de organisatie legt schriftelijk en inzichtelijk de verantwoordelijkheidsverdeling tussen het toezichthoudend orgaan en de dagelijkse of algemene leiding vast. Dat geldt ook voor de wijze waarop interne conflicten tussen beide organen worden geregeld.

De Stichtingsdirectie is belast met het besturen van de stichting, met inachtneming van het bepaalde in de wet, de Statuten en de Reglementen zoals deze door de Raad van Toezicht zijn vastgesteld en ter kennis van de Stichtingsdirectie zijn gebracht. De Stichtingsdirectie bestaat thans uit één persoon: de Stichtingsdirecteur. De stichting wordt vertegenwoordigd door de Stichtingsdirecteur. Een aantal in de statuten met name genoemde besluiten van de Stichtingsdirectie zijn onderworpen aan de voorafgaande goedkeuring van de Raad van Toezicht.

De Raad van Toezicht is belast met het houden van toezicht op het beleid van de Stichtingsdirectie van de Stichting en op de algemene gang van zaken in de Stichting. De Raad van Toezicht vervult tevens de rol van klankbord en adviseur voor de Stichtingsdirectie.

Statutair is bepaald dat zowel de Raad van Toezicht als de Stichtingsdirectie van Stichting Leger des Heils ReShare bestaat uit de leden van de Raad van Toezicht respectievelijk de Stichtingsdirectie van Stichting Leger des Heils Dienstverlening. Zowel de Stichtingsdirecteur als de leden van de Raad van Toezicht ontvangen hiervoor als zodanig geen (extra) vergoeding.

De Raad van Toezicht van Stichting Leger des Heils Dienstverlening bestaat statutair uit negen leden. Zitting in de Raad van Toezicht hebben:

- de Territoriaal Commandant en de Chef-secretaris van het Leger des Heils in Nederland. Deze zijn benoemd door de Generaal van The Salvation Army, en zijn in deze hoedanigheid respectievelijk voorzitter en vice-voorzitter van de Raad van Toezicht.
- de Financieel secretaris van het Leger des Heils in Nederland. Deze is benoemd door de Territoriaal Commandant, na verkregen goedkeuring van de Generaal van The Salvation Army
- één lid wordt benoemd op voordracht van de Ondernemingsraad van de stichting
- de overige leden worden op basis van deskundigheid en/of ervaring door de Raad van Toezicht benoemd.

Met uitzondering van de Territoriaal Commandant, de Chef-secretaris en de Financieel secretaris treden leden van de Raad van Toezicht na een zittingsduur van maximaal vier jaar af volgens een rooster, en zijn daarna éénmaal herbenoembaar voor een zittingsperiode van vier jaren.

Voorts is in de statuten van de Stichting Leger des Heils Dienstverlening vastgelegd dat de Raad van Toezicht het aantal Stichtingsdirecteuren bepaalt. Stichtingsdirecteuren worden benoemd voor een periode van ten hoogste vier jaar. Aftredende Stichtingsdirecteuren zijn onbepaald herbenoembaar voor een zittingsduur van telkens ten hoogste vier jaren. De Raad van Toezicht benoemt, schorst of ontslaat de Stichtingsdirecteuren en stelt hun arbeidsvoorwaarden vast. De Raad van Toezicht is bevoegd de Stichtingsdirectie bindende richtlijnen en/of instructies te geven met betrekking tot het uitoefenen van haar taak. De Raad van Toezicht wijst de voorzitter van de Stichtingsdirectie aan. De Stichtingsdirectie is verplicht regelmatig rekening en verantwoording af te leggen aan de Raad van Toezicht.

De Raad van Toezicht kan reglementen vaststellen, welke geen bepalingen mogen bevatten welke in strijd zijn met de wet of met de statuten van de stichting. De volgende reglementen zijn vastgesteld:

- Reglement van de Raad van Toezicht
- Reglement Stichtingsdirectie

Veranderingen governance

Om de onderlinge organisatorische samenhang en de juridische structuur van Stichting Leger des Heils Fondsenwerving, Stichting Leger des Heils Dienstverlening en Stichting Leger des Heils ReShare te optimaliseren is in 2022 op het niveau van Stichtingsdirectie en Raad van Toezicht een personele unie tot stand gebracht tussen Stichting Leger des Heils Dienstverlening en Stichting Leger des Heils Fondsenwerving. Hiermee vindt een betere afstemming ('alignment') tussen deze drie entiteiten plaats en wordt de slagkracht van het Leger des Heils als geheel verbeterd voor wat betreft effectiviteit en efficiency en kan de afstemming binnen het Leger des Heils op het gebied van fondsenwerving en communicatie worden verbeterd. Daartoe is ook het besturingsmodel van Stichting Leger des Heils Fondsenwerving gewijzigd van een 'Bestuurs-model' in een 'Raad van Toezicht-model'.

Na verkregen advies van de ondernemingsraad, schriftelijke goedkeuring van zowel de Territoriaal Commandant als de Generaal van The Salvation Army werd op 21 september 2022 het besluit genomen tot wijziging van de statuten van Stichting Leger des Heils Dienstverlening en zijn op 5 oktober 2022 de statuten gewijzigd bij notaris prof. mr. Paul Pieter de Vries te Amsterdam.

Na een financiële herstructurering van ReShare begin 2022 en voornoemde wijziging van statuten van Stichting Leger des Heils Dienstverlening als ook per gelijke datum een statutenwijziging van Stichting Leger des Heils ReShare, vormen Dienstverlening en ReShare geen groep meer. In dit jaarverslag van Dienstverlening worden derhalve geen geconsolideerde cijfers met ReShare meer opgenomen.

4.2 Toezichthoudend orgaan

De Raad van Toezicht bestaat op 31 december 2022 uit:

		Einde periode eerste termijn	Einde periode laatst mogelijke termijn
Commissioner Hannelise Tvedt	Voorzitter	-	-
Kolonel Donna Evans	Vice-voorzitter	-	-
Lt.-kolonel John den Hollander		-	-
Drs. Judith Meeng		1 januari 2025	1 januari 2029
Mr. Carolien Heemskerck		1 juli 2022	1 juli 2026
Drs. Marelva van Erp		1 juni 2024	1 juni 2028
Ivana Srecec BA		1 december 2025	1 december 2029
Drs. Paul Venhoeven		7 december 2023	7 december 2027
vacature			

Rien Heijboer is conform afspraak per 30 september 2022 afgetreden als lid van de Raad van Toezicht. Henk Morsink is op 5 oktober 2022 toegetreden tot de Raad van Toezicht maar heeft, om redenen van persoonlijke aard, per 8 december 2022 zijn lidmaatschap beëindigd. Commissioner Hannelise Tvedt is vanwege op retraitsstelling per 1 januari 2023, zowel in haar hoedanigheid als Territoriaal Commandant als Voorzitter van de Raad van Toezicht, opgevolgd door Commisioner Bente Gundersen. Stichting Leger des Heils ReShare is hen dankbaar voor de inzet en betrokkenheid die zij betoond hebben bij zowel het werk van de stichting als bij 'mensen zonder helper' en wenst hen een zegenrijke toekomst.

In 2022 is de Raad van Toezicht zeven keer bijeengekomen. Een gedeelte van de vergaderingen heeft in beslotenheid plaatsgevonden, het andere deel is bijgewoond door de Stichtingsdirecteur, de Algemeen Directeur en de Directeur Retail en Marketing ReShare en MT-leden.

In de vergadering van mei 2022 is, in aanwezigheid van de externe accountant, de jaarrekening 2021 besproken en vastgesteld. Verder zijn in de vergaderingen onder meer de volgende zaken aan de orde geweest:

- accountantsverslag 2021 externe accountant
- bespreking en vaststelling begroting 2023
- periodieke financiële rapportages, KPI's en marktontwikkelingen
- governance commissie: wijzigingen governance
- wijzigingen statuten
- Strategie ReShare 2022-2026
- openen nieuwe winkels
- basisnota informatievoorziening
- financiële verzelfstandiging en financiering
- ontwikkelingen ICT
- geactualiseerde dienstverleningsovereenkomst met Stichting Leger des Heils Dienstverlening

4.3 Bestuur

De Stichtingsdirectie, het bestuur in de zin van de wet, bestaat uit één persoon. Envoy Harm van Teijlingen is per 31 december 2022 de Stichtingsdirecteur.

4.4 Medezeggenschap

Stichting Leger des Heils Dienstverlening en Stichting Leger des Heils ReShare hebben samen één ondernemingsraad. De ondernemingsraad heeft in 2022 zeven maal overleg gevoerd met de Stichtingsdirecteur. Tijdens twee overlegvergaderingen werd in het kader van artikel 24.1 WOR de algemene gang van zaken besproken. Eén van deze overlegvergaderingen werd bijgewoond door een lid van de Raad van Toezicht.

In de overlegvergaderingen zijn verder onder meer de volgende onderwerpen besproken:

- Verzoek tot instemming met nota 'In alle zorgvuldigheid/deel2' en aanstelling vertrouwenspersonen, aangaande het beleid inzake ongewenste omgangsvormen (SIAGPD)
- Verzoek tot instemming met regeling voor WIA-hiaat
- Verzoek tot instemming met regeling voor vergoeding dienstreizen
- Advisering over statutenwijzigingen Stichting Leger des Heils Dienstverlening, Stichting Leger des Heils ReShare en Stichting Leger des Heils Fondsenwerving
- Periodieke financiële rapportages
- Begrotingen 2023 van Stichting Leger des Heils Dienstverlening, Stichting Leger des Heils ReShare en Stichting Leger des Heils Fondsenwerving
- Ontwikkelingen ICT
- Medewerkerstevredenheidsonderzoek
- Regeling Gezond betrokken
- Risico-inventarisatie en -evaluatie
- Jaarverslagen 2021 van Stichting Leger des Heils Dienstverlening, Stichting Leger des Heils ReShare en Stichting Leger des Heils Fondsenwerving

4.5 Externe accountant

PricewaterhouseCoopers Accountants N.V. fungeert sinds boekjaar 2010 als externe accountant van Stichting Leger des Heils ReShare, waarbij vanaf boekjaar 2018 mw. drs. M.J.A. Koedijk RA RE optreedt als tekenend accountant.

5. Beleid, inspanningen en prestaties

5.1 Ontwikkelingen

De uitvoering van textielinzameling heeft ook in 2022 operationeel en financieel onder druk gestaan. In geheel 2022 was er een tekort aan ingezameld gebruikt textiel op de internationale markt. Hierdoor zijn de verkoopprijzen van gebruikt textiel op de internationale markt gestegen. ReShare heeft, naast het verlengen van inzamelcontracten, dan ook naarstig gezocht naar mogelijkheden om aanvullend volume.

De laatste jaren ziet ReShare een sterke stijging van het afvalpercentage. Het algemene beeld is dat dit zich voordoet in geheel Nederland. Bij een enkele inzamelcontractpartij ligt de oorzaak in een lokale aanpassing van de inzamelwijze, van bovengrondse naar ondergrondse containers, of worden inzamelcriteria aangepast waardoor de stijging van het afvalpercentage bovengemiddeld is. Ook de invoering van 'Diftar' ziet ReShare als een reden van stijgende afvalpercentages. In het kostprijsplus model wordt dit probleem voor ReShare gemitigeerd. ReShare is met een aantal contractpartijen aan het onderzoeken op welke wijze deze stijging ongedaan gemaakt kan worden.

In de afgelopen jaren was het ingezamelde volume (in kilo's) aan gebruikt textiel als volgt:

Jaar	Volume	Afval	Afvalpercentage
2022	16.341.789	2.673.848	16,36%
2021	18.583.462	2.936.187	15,80%
2020	23.662.982	3.686.950	15,60%
2019	25.331.539	2.599.696	10,2%
2018	29.664.455	2.138.217	7,20%
2017	28.719.203	1.999.208	7,00%

Leger des Heils ReShare is van mening dat voorkomen moet worden dat afgedankt textiel in bulk de grens overgaat en gedumpt wordt. De eenvoudigste manier om dit te bereiken is om te verbieden dat textiel met afvalstatus wordt geëxporteerd. Er wordt gestreefd naar een zo hoog mogelijke circulariteit onder andere door het zoeken van nieuwe samenwerkingsverbanden en het verrichten van onderzoek.

De uitgebreide Producenten Verantwoordelijkheid (UPV) kan helpen de recycledoelstellingen vast te stellen. Er is een nieuw verdienmodel noodzakelijk, dat leidt tot een reëel rendement voor alle partijen in de keten en ruimte laat voor kwalitatieve factoren zoals meer textiel uit restafval, betere verwerkingstechnieken en innovatie. Leger des Heils ReShare ondersteunt een beloning op het gebruik van gerecycled content, zuivere en schone grondstoffen. Tweedehands is de beste manier om kleding zo lang mogelijk mee te laten gaan.

De reorganisatie waarbij een qua omvang kleinere en wendbaarder organisatie is ontstaan, heeft het mogelijk gemaakt om in te spelen op actuele uitdagingen en aan te sluiten op de beleidsdoelstellingen van de Rijksoverheid aangaande textielhergebruik en -recycling.

ReShare heeft ook in 2022 nadrukkelijker gestuurd op de in- en externe productkwaliteit. Het sturen op operationele data uit het sorteercentrum en het succesvol samenwerken tussen medewerkers van de onderdelen Supply chain en Retail & Marketing heeft ertoe geleid dat de kwaliteit van gebruikte kleding in de ReShare Stores vanuit het nieuwe sorteercentrum in Deventer aanmerkelijk is verbeterd. Het hanteren van het concept Sales & Operations planning (S&OP) heeft hieraan een belangrijke bijdrage geleverd.

Verbetering van de ICT architectuur en het terugdringen van handmatige werkzaamheden verlaagt de overheadkosten. Het gebruik van AFAS geeft meer inzicht in geconsolideerde data aangaande inzameling, verwerking, sortering en retail. Bumbal levert als transportplanningstool eenvoudige, afdoende ondersteuning voor alle vervoersbewegingen binnen ReShare. Chase2 is de verbindende factor tussen operationele data, transportplanning en consolidatie naar AFAS.

Aangezien vraag en aanbod in de activiteiten van ReShare in de tijd sterk schommelen, worden mede vanuit het oogpunt van risicobeheersing de activiteiten van ReShare blijvend in een afzonderlijke rechtspersoon georganiseerd en zijn deze vanaf 2022 financieel verzelfstandigd.

Stichting Leger des Heils heeft ReShare op 1 januari 2022 een lening van € 4,5 miljoen ter beschikking gesteld. Deze lening is bestemd tot versterking van het werkkapitaal en het kunnen doen van investeringen of andere statutaire doelbestedingen. Deze bulletlening heeft een looptijd van 5 jaar, de rente is 5% per jaar. Stichting Leger des Heils is met ReShare overeengekomen een eerste recht van pand te hebben als zekerheid voor al hetgeen Stichting Leger des Heils van ReShare te vorderen heeft.

5.2 Personeel

Algemeen

ReShare heeft in 2022 omgerekend 23 fulltime arbeidsplaatsen voor mensen van een sociale werkvoorziening gerealiseerd. Daarnaast heeft ReShare eind 2022 8 medewerkers uit deze groep in vaste dienst in het sorteercentrum in Deventer.

Verder hebben in 2022 gemiddeld per maand 91 dagbestedingsdeelnemers vanuit Leger des Heils afdelingen meegewerkt aan ReShare-activiteiten. Vrijwilligers hebben ca. 30.000 uren besteed in de ReShare Stores.

Identiteit

Vanwege de missie van het Leger des Heils speelt de identiteit van de organisatie, het persoonlijk geloof van de medewerkers en de specifieke Leger des Heilscultuur een belangrijke rol. Van alle medewerkers wordt verwacht dat zij een christelijke levensovertuiging hebben; dit wordt als één van de persoonlijke competenties gezien. De medewerkers van de stichting hebben verschillende achtergronden, maar delen in de kern hetzelfde geloof. Het geloof in Jezus Christus die zegt dat mensen God moeten liefhebben met hart en ziel, met verstand en inzet van al hun krachten en dat ieder zijn naaste lief moet hebben als zichzelf. Daarbij zijn de Bijbel en de christelijke, en in het bijzonder de Leger des Heils, traditie een bron van verhalen die de soms weerbarstige werkelijkheid in een zingevend kader zet.

In collegiale contacten kan persoonlijk geloof een bijdrage leveren aan een positieve houding in het tegemoet treden van vaak complexe problemen. Onderlinge verschillen in geloof worden gerespecteerd. De medewerkers van het Leger des Heils respecteren dat niet-medewerkers een andere geloofsovertuiging en/of culturele achtergrond kunnen hebben.

Beloningsbeleid

Stichting Leger des Heils ReShare kent een eigen arbeidsvoorwaardenreglement dat voor het overgrote deel van de medewerkers van toepassing is. Een aantal medewerkers valt onder de CAO Sociaal werk. De bezoldiging van zowel de Stichtingsdirecteur als de Algemeen Directeur en de Directeur Retail en Marketing vindt plaats binnen dit kader.

Personeel van ReShare is, met name in 2019, tijdens en na de reorganisatie achtergebleven in de loonstijgingen. Met een generieke loonstijging op 1 januari 2022 en een eenmalige uitkering is de ontstane achterstand in loonstijgingen tijdens en na de reorganisatie rechtgetrokken.

In de jaarrekening is de bezoldiging van de Stichtingsdirecteur en de leden van de Raad van Toezicht over 2022 gespecificeerd weergegeven.

Vrijwilligers ontvangen in beginsel geen vrijwilligersvergoeding. Reiskosten en mogelijke onkosten worden wel vergoed.

Gedragsregels

Het Leger des Heils heeft gedragsregels opgesteld voor medewerkers, stagiaires en vrijwilligers. Deze gaan over omgangsvormen, het (niet) aanvaarden van geschenken, goederen en diensten, (beroeps)houding, het gebruik van telefoon, internet en e-mail en de omgang met persoonsgegevens.

Beleid tegen (seksuele) intimidatie, agressie, geweld, pesten en discriminatie (SIAGPD)

Het Leger des Heils hanteert als uitgangspunt dat ieder mens uniek is. Deze uniciteit dient tot zijn recht te komen en gerespecteerd te worden. Anderen hebben geen recht grenzen ten aanzien van de eigenheid van de persoon te overschrijden. (Seksuele) intimidatie, agressie, geweld, pesten en discriminatie berusten op het overschrijden van de grenzen van het individu en worden door het Leger des Heils dan ook niet getolereerd.

Het is belangrijk om continue aandacht te geven aan het SIAGPD-beleid, zodat leidinggevend en medewerkers zich bewust blijven van de mogelijkheid van het zich voordoen van (seksuele) intimidatie, agressie, geweld, pesten en discriminatie. Met de beleidsnotitie 'In alle zorgvuldigheid' beoogt het Leger des Heils dat betaalde medewerkers en vrijwilligers genoeg ruimte krijgen om, als zij slachtoffer zijn van ongewenste omgangsvormen – (seksuele) intimidatie, agressie, geweld, pesten en discriminatie –, in alle zorgvuldigheid daarover te spreken alsmede dat dit thema in alle zorgvuldigheid in de organisatie kan worden besproken. Daartoe is een systeem opgezet met landelijke en regionale vertrouwenspersonen, met een heldere taakomschrijving, zowel wat betreft opvang van slachtoffers als wat betreft voorlichting en informatie. Daarnaast kunnen medewerkers zich ook richten tot de landelijke klachtencommissie SIAGPD.

Het SIAGPD-beleid is digitaal beschikbaar. Benadrukt wordt dat mensen recht hebben op een veilige omgeving en dat ongewenst gedrag niet door het Leger des Heils wordt geaccepteerd.

Landelijke vertrouwenspersoon, regiovertrouwenspersonen en klachtencommissie

De gegevens van zowel de landelijke vertrouwenspersoon als de externe vertrouwenspersonen voor medewerkers en vrijwilligers van Stichting Leger des Heils Dienstverlening en Stichting Leger des Heils ReShare staan gepubliceerd op het Intranet van het Leger des Heils. In 2022 zijn er bij de vertrouwenspersonen 3 meldingen geweest. Deze meldingen zijn afgerond. De externe vertrouwenspersonen hebben de melders begeleid. De vertrouwenspersonen hebben geen melders ondersteund in klachtenprocedures.

Ook kunnen medewerkers en vrijwilligers die te maken hebben gekregen met seksueel misbruik of intimidatie, agressie, geweld pesten of discriminatie, een klacht indienen bij een externe klachtencommissie. Op de website van het Leger des Heils is hiervoor een meldingsprocedure bij integriteitsschendingen gepubliceerd. Hierin zijn opgenomen de klachtenregeling en de contactgegevens van de externe Klachtencommissie. Bij de externe klachtencommissie zijn in 2022 twee klachten ingediend.

Klokkenluidersregeling

Het Leger des Heils heeft een klokkenluidersregeling ingesteld waar betrokkenen een vermoeden van een misstand kunnen melden bij een daartoe aangestelde vertrouwenspersoon en/of een externe derde. In 2022 zijn geen meldingen gedaan.

Aantal medewerkers en fte

Aan het einde van 2022 kent het personeelsbestand van ReShare 101 medewerkers (83 fte). Vergeleken ultimo 2021 is dit een stijging van 18 medewerkers (+21,7%) en vergelijkbare stijging in het aantal fte: +15 (+22,1%). De gemiddelde contractomvang is hiermee ongeveer gelijk gebleven. De opening van nieuwe ReShare Stores in 2022 is terug te zien in de groei van Retail-medewerkers.

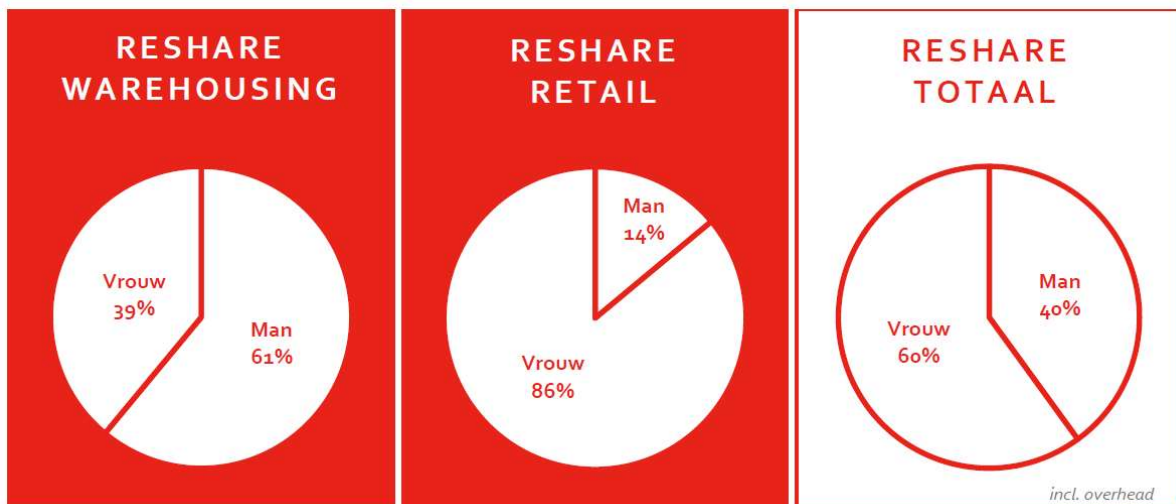
Aantal medewerkers en fte

Aantal medewerkers en fte	#			fte		
	2020	2021	2022	2020	2021	2022
ReShare	77	83	101	64	68	83



Verdeling mannen-vrouwen ultimo 2022

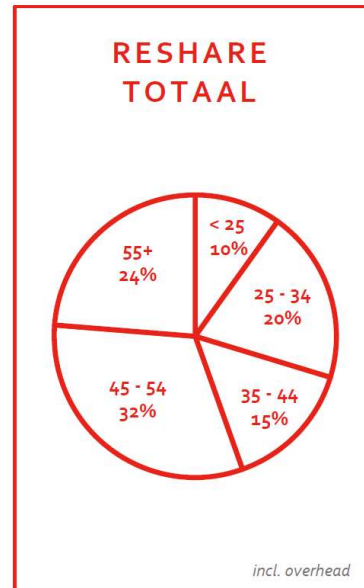
Binnen ReShare, en met name binnen de Retail-keten ReShare Stores, werken ultimo 2022 meer vrouwen dan mannen.



Leeftijd ultimo 2022

In vergelijking tot de gemiddelde leeftijd van de werkende beroepsbevolking in Nederland (42 jaar), kent het personeelsbestand van ReShare een relatief hoge leeftijdsopbouw. Ultimo 2022 is de gemiddelde leeftijd binnen ReShare met name in Retail verder gedaald van 46,4 naar 44,0 jaar.

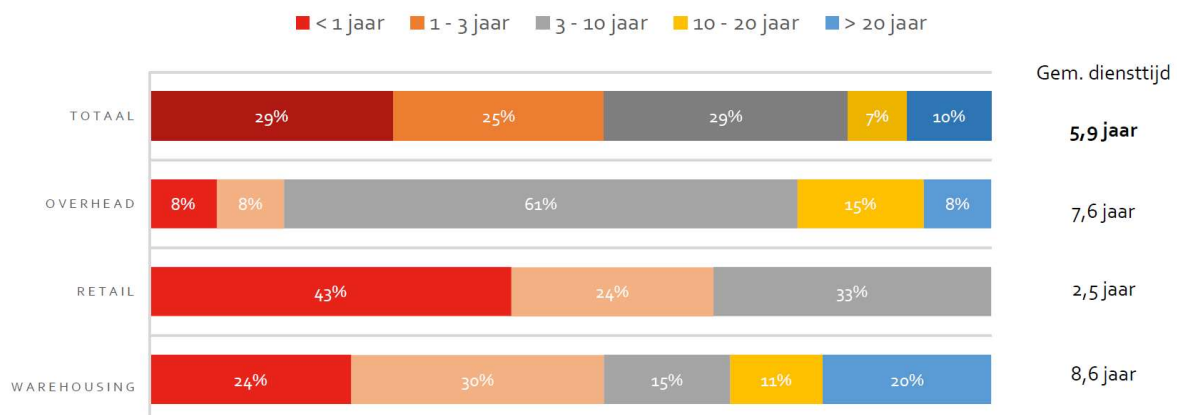
Leeftijdsopbouw 2022	Gemiddelde leeftijd
Warehousing	47,0
Retail	41,0
Overhead	42,9
ReShare totaal	44,0



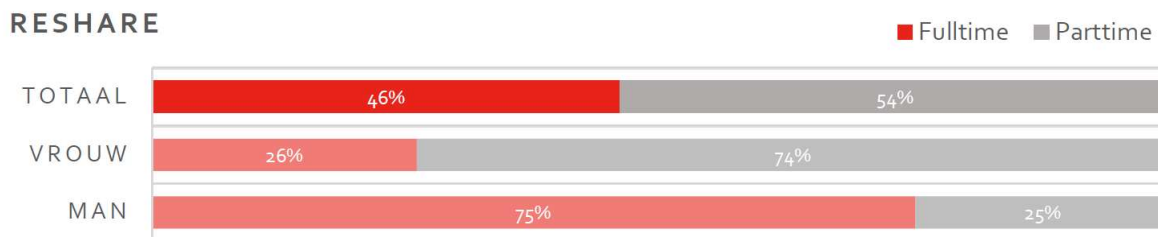
Gemiddeld aantal dienstjaren ultimo 2022

Het gemiddeld aantal dienstjaren is bij ReShare met 5,9 jaar gedaald ten opzichte van 2021. Dit komt door veel instroom van nieuwe retail medewerkers eind 2022. Van de medewerkers is 29% korter dan 3 jaar in dienst en 17% langer dan 10 jaar.

RS - GEMIDDELTE LENGTE DIENSTVERBAND



Verhouding contracten onbepaalde en bepaalde tijd (ultimo jaar)



Arbeidsverzuim

ReShare heeft structureel een hoog verzuim van gemiddeld 14,2% in 2022, dit is een stijging ten opzichte van vorig jaar (10,7%). De verzuimcijfers zijn exclusief zwangerschap en bevallingsverlof en ziekte als gevolg hiervan.

5.3 Kwaliteit

ReShare beschikt (als onderdeel van het Leger des Heils) over de volgende certificeringen en erkenningen:

Certificaat 'Erkend Goed Doel' van CBF

Voor het Leger des Heils in Nederland is Stichting Leger des Heils Fondsenwerving de houder van het certificaat "Erkend Goed Doel", conform de "Erkenningsregeling Goede Doelen" van het CBF, waarbij geldt dat alle onderdelen van het Leger des Heils vallen onder de CBF verantwoording.

ANBI

Leger des Heils ReShare is door de Belastingdienst aangemerkt als Algemeen Nut Beogende Instelling (ANBI).

VHT certificaat

Met dit certificaat wordt voldaan aan de Certificeringsregeling Herwinning Textiel van de VHT voor een geoptimaliseerd inzamel- en sorteerproces. De certificeringsregeling wordt getoetst door de onafhankelijke, certificerende Kiwa.

ISO 9001 en 14001

ReShare beschikt over het ISO 9001 en ISO 14001 certificaat. ISO 9001 is een norm die eisen stelt aan het kwaliteitsmanagementsysteem van een organisatie, ISO 14001 een norm die eisen stelt aan het milieumanagementsysteem van een organisatie. Deze certificeringsregelingen worden getoetst door de onafhankelijke, certificerende Instelling TÜV Rheinland.

PSO

In 2022 heeft ReShare de hoogste trede behaald op de PSO-ladder. De PSO normering is een wetenschappelijk onderbouwd kwaliteitskeurmerk van TNO. Het is een instrument dat inzicht geeft in de mate waarin organisaties meer dan gemiddeld sociaal ondernemen, gericht op de arbeidsparticipatie van kwetsbare groepen op de arbeidsmarkt.

Salvation Army Code of Conduct

ReShare vraagt van externe sorteerbedrijven én afnemers zich te houden aan het Salvation Army EU-protocol, 'code of conduct'. Bij twijfel worden onafhankelijke auditors ingeschakeld om relaties te controleren op het gebied van kinderarbeid, arbeidsomstandigheden van werknemers, milieueisen en stimulering van hergebruik.

5.4 Financiën

Ondanks een inzamelvolume dat 3 miljoen KG lager is dan begroot hebben de gestegen textielprijzen, het hanteren van 'kostprijsplus' contracten en de goede resultaten van de ReShare stores ervoor gezorgd dat het operationeel resultaat over 2022 is uitgekomen op € 30K (begroot € 400K). De baten zijn in 2022 ten opzichte van 2021 met 5,2% gestegen tot ruim € 6,6 miljoen.

Ook in 2022 is het sterk sturen op het uitstaand debiteurensaldo van afnemers voortgezet. Ook hiermee is een belangrijk financieel risico voor ReShare gemitigeerd.

ReShare heeft eind 2022 een klein positief eigen vermogen. de solvabiliteit is in 2022 als gevolg van de door Stichting Leger des Heils in rekening-courant verstrekte lening gedaald naar 2,1%. (2021: 4,6%).

De current ratio is eind 2022 mede door deze financiering gestegen naar 2,5 ten opzichte van 0,8 eind 2021.

De begrote investeringen in 2023 zijn € 650K. In 2023 wordt een resultaat van € 40K en EBITDA van 630K verwacht.

De verwachting is dat de personele omvang in 2023 zal stijgen tot 86 FTE.

Voor de toelichting op de financiële instrumenten en risico's wordt verwezen naar toelichting 11 in de jaarrekening.

5.5 Begroting 2023

De exploitatiebegroting voor 2023 is als volgt:

	Begroting 2023
B a t e n :	
Baten als tegenprestatie voor de levering van producten en/of diensten	8.237.798
Overheidssubsidies	-
Overige baten	-
<u>SOM VAN DE GEWORVEN BATEN</u>	8.237.798
L a s t e n :	
Besteed aan doelstellingen:	
- Doelstellingen Leger des Heils	70.000
- Social return en herbestemming	4.341.720
- Ontwikkeling en recycling	100.000
- Winkels Leger des Heils	2.397.582
Totaal Besteed aan doelstellingen	6.909.302
Wervingskosten	392.551
Kosten beheer en administratie:	661.000
<u>SOM VAN DE LASTEN</u>	7.962.853
<u>SALDO VOOR FINANCIËLE BATEN EN LASTEN</u>	274.945
Financiële baten en lasten	(231.500)
<u>SALDO VAN DE BATEN EN LASTEN</u>	43.445

5.6 Risico's en onzekerheden

Er bestaan onzekerheden in de textielinzameling en -verwerking. Ontwikkelingen rondom vraag, aanbod en kwaliteit van ingezameld textiel blijven hiervoor bepalend. Ook bestaat er onzekerheid over het doorzetten, tempo en uitvoering van de voornemens van de EU en de Rijksoverheid, bijvoorbeeld als het gaat om invoering van UPV (Uitgebreide Producenten Verantwoordelijkheid).

ReShare heeft in de achterliggende jaren een aantal structurele wijzigingen doorgevoerd in haar bedrijfsvoering om deze onzekerheden en financiële risico's zoveel mogelijk te mitigeren. De belangrijkste zijn:

- de organisatie is kleiner en wendbaarder geworden door het doorvoeren van een reorganisatie
- het hanteren van een kostprijsplus-model maakt dat financiële risico's en financiële resultaten per inzamelcontract meer in evenwicht zijn tussen beide contractpartijen;
- het 'diep'-sorteren biedt de mogelijkheid om gebruikt textiel breder af te zetten zonder hiermee afscheid te hoeven nemen van bestaande afnemers en markten;
- de onderliggende data vanuit de nieuwe ICT infrastructuur geeft dagelijks inzicht in de ontwikkelingen binnen de operaties waardoor snel bijsturen mogelijk is.
- er wordt voornamelijk gewerkt met korter lopende verplichtingen waardoor (effecten van) snel ingrijpen in de bedrijfsvoering minder wordt belemmerd door langlopende afspraken.

5.7 Vooruitzichten

Duurzaamheid

ReShare is verheugd over het beleidsprogramma circulair textiel 2022-2025 van de Staatsecretaris van Infrastructuur en Waterstaat. De transitie van een lineaire naar een circulaire textielketen ondersteunt het Leger des Heils van harte vanuit de gedachte van rentmeesterschap voor de aarde.

ReShare zet in op meer transparantie in de textielketen. Zodat o.a. inzicht ontstaat in de eindbestemming van reststromen van gebruikt textiel welke nu veelal onbekend is. Met de implementatie van de nieuwe ICT infrastructuur heeft ReShare een belangrijke noodzakelijke stap gezet om binnen haar eigen organisatie te voldoen aan dit hoger niveau van transparantie.

ReShare zal ook de samenwerking zoeken met bestaande en nieuwe contractpartijen om nieuwe initiatieven binnen de inzameling en verwerking op te pakken. De keuze voor een samenwerking wordt mede gebaseerd op de mate waarin partijen sociale voorwaarden, social return en werken aan duurzaamheid gestalte willen geven. ReShare wordt hierbij ondersteund vanuit de centrale inkooporganisatie van het Leger des Heils.

Samenwerkingen worden aangegaan om het residu te minimaliseren en het aandeel recyclelaat te maximaliseren. Om de recycling van niet-herdraagbaar textiel verder op gang te krijgen, helpen de doelstellingen van 20% recyclelaat in alle geproduceerde kleding in 2025 en minimaal 30% in alle textiele producten in 2030. Hierbij worden de richtlijnen vanuit de UPV gevolgd indien beschikbaar.

ReShare heeft een overeenkomst getekend met Textiles2Textiles, een bedrijf dat niet-herdraagbaar post-consumenten textiel verwerkt tot waardevolle, circulaire grondstoffen voor de kledingindustrie. De samenwerking betreft de aanlevering door ReShare van feedstock richting de mechanische- (en in de nabije toekomst chemische) recycling van textiel en voor een periode van 10 maanden tot eind januari 2024. Daarnaast is dit een proefproject tot verbetering van het gebruik van machines en efficiency van het werkproces.

De ontwikkelingen waar ReShare bij betrokken is leiden ook tot internationale samenwerkingen binnen Salvation Army. De collega's in Groot-Brittannië hebben inmiddels geïnvesteerd in een Fibersort machine.

Sociale duurzaamheid

Onverminderd belangrijk vindt ReShare haar inzet om werkplekken te creëren voor mensen met een afstand tot de arbeidsmarkt, deelnemers vanuit Leger des Heils locaties en het ruimte bieden voor de inzet van vrijwilligers. Verdere samenwerking met andere de Leger des Heils-entiteiten en het project Geloven in de Buurt om dit te realiseren is geïnitieerd

Financiering

Stichting Leger des Heils heeft per 1 januari 2022, aan ReShare een vijfjarige bulletlening verstrekt van € 4,5 miljoen tegen een rente van 5%. Deze lening is voor versterking van het werkkapitaal van ReShare en het kunnen doen van investeringen of andere bestedingen in het kader van de statutaire doelstelling van ReShare.

Almere, 16 mei 2023

Envoy H.M. van Teijlingen

Stichtingsdirecteur

II. JAARREKENING 2022

Stichting Leger des Heils ReShare
te Almere

BALANS PER 31 DECEMBER 2022			
<i>(na resultaatbestemming)</i>		31 december 2022	31 december 2021
Actief			
<u>VASTE ACTIVA</u>			
Immateriële vaste activa	1.	5.603	73.966
Materiële vaste activa	2.	711.675	643.801
Financiële vaste activa	3.	-	-
		717.279	717.768
<u>VLOTTENDE ACTIVA</u>			
Voorraden	4.	680.749	619.734
Debiteuren en overige vorderingen	5.	4.477.147	889.613
Liquide middelen	6.	1.300.387	430.575
		6.458.283	1.939.922
Totaal		<u><u>7.175.562</u></u>	<u><u>2.657.690</u></u>
Passief			
<u>EIGEN VERMOGEN</u>			
Algemene reserves	7.	149.839	59.489
Wettelijke reserves		-	63.419
Totaal eigen vermogen		149.839	122.908
<u>VOORZIENINGEN</u>	8.	82.789	82.789
<u>LANGLOPENDE SCHULDEN</u>	9.	4.500.000	-
<u>KORTLOPENDE SCHULDEN</u>	10.	2.442.934	2.451.993
Totaal		<u><u>7.175.562</u></u>	<u><u>2.657.690</u></u>

Stichting Leger des Heils ReShare
te Almere

STAAT VAN BATEN EN LASTEN OVER 2022				
		Realisatie 2022	Begroting 2022	Realisatie 2021
Baten :				
Baten als tegenprestatie voor de levering van producten en/of diensten	13.	6.524.266	7.445.193	6.264.696
Overheidssubsidies	14.	96.084	-	63.315
Overige baten		36.843	-	825
		6.657.193	7.445.193	6.328.836
<u>SOM VAN DE GEWORVEN BATEN</u>				
Lasten :				
Besteed aan doelstellingen:				
- Doelstellingen Leger des Heils		177.822	70.000	68.499
- Social return en herbestemming		3.364.165	3.431.316	3.135.826
- Ontwikkeling en recycling		80.328	100.000	68.576
- Winkels Leger des Heils		1.640.568	2.005.768	1.609.478
Totaal Besteed aan doelstellingen	15.	5.262.882	5.607.083	4.882.379
Wervingskosten		575.408	734.699	521.592
Kosten beheer en administratie		572.254	700.000	708.653
		6.410.544	7.041.783	6.112.625
<u>SOM VAN DE LASTEN</u>				
<u>SALDO VOOR FINANCIËLE BATEN EN LASTEN</u>				
		246.650	403.410	216.211
Financiële baten en lasten	17.	(219.718)	-	4.500.000
<u>SALDO VAN DE BATEN EN LASTEN</u>				
		26.931	403.410	4.716.211
<u>BESTEMMING SALDO VAN BATEN EN LASTEN</u>				
Toevoeging/Onttrekking aan:				
- Algemene reserve		90.350	403.410	4.823.515
- Wettelijke reserve		(63.419)	-	(107.304)
SALDO VAN DE BESTEMMING		26.931	403.410	4.716.212

GRONDSLAGEN VAN WAARDERING EN RESULTAATBEPALING

Algemeen

Algemene gegevens

Stichting Leger des Heils ReShare is statutair gevestigd te Almere, feitelijk gevestigd aan de Koopvaardijweg 15, 4906 CV Oosterhout en bij de kvk geregistreerd onder nummer 39086449. Conform het gestelde in de statuten van de stichting wordt een jaarrekening van Stichting Leger des Heils ReShare opgesteld.

Activiteiten

De activiteiten van Stichting Leger des Heils ReShare bestaan voornamelijk uit het inzamelen, sorteren en herbestemmen van tweedehands kleding. Herbestemming geschiedt o.a. d.m.v. donatie aan hulpbehoevenden en verkoop via export en eigen winkels.

Grondslagen voor het opstellen van de jaarrekening

Deze jaarrekening is opgesteld in overeenstemming met de Richtlijnen voor de Jaarverslaggeving RJ 650 (Fondsenwervende instellingen).

Continuïteitsveronderstelling

Het resultaat van 2022 en de stand van het eigen vermogen eind 2022 zijn positief.

Voorts heeft Stichting Leger des Heils per 1 januari 2022 aan ReShare een vijfjarige bulletlening verstrekt van € 4,5 miljoen. Deze lening is voor versterking van het werkkapitaal van ReShare en het kunnen doen van investeringen of andere bestedingen in het kader van de statutaire doelstelling van ReShare.

In combinatie met de positieve begroting voor 2023, de meerjarige liquiditeitsprognose is er geen sprake van een materiële onzekerheid die twijfel kan doen rijzen of ReShare haar activiteiten voort kan zetten. Derhalve is uitgegaan van een positieve continuïteitsveronderstelling.

Vergelijking met voorgaand boekjaar

De grondslagen van waardering en van resultaatbepaling zijn ongewijzigd ten opzichte van voorgaand jaar. De in de staat van baten en lasten vermelde begrotingsbedragen zijn ontleend aan de door de Raad van Toezicht goedgekeurde begroting. De vergelijkende cijfers voor 2021 zijn niet aangepast.

Gebruik van schattingen

Bij toepassing van de grondslagen en regels voor het opstellen van de jaarrekening worden verschillende oordelen en schattingen die essentieel kunnen zijn voor de in de jaarrekening opgenomen bedragen gemaakt. Indien het voor het geven van het in artikel 2:362 lid 1 BW vereiste inzicht noodzakelijk is, is de aard van deze oordelen en schattingen inclusief de bijbehorende veronderstellingen opgenomen bij de toelichtingen op de desbetreffende jaarrekeningposten.

Vreemde valuta, functionele valuta en transacties

De posten in de jaarrekening van Stichting Leger des Heils ReShare worden gewaardeerd met inachtneming van de valuta van de economische omgeving waarin de stichting haar bedrijfsactiviteiten voornamelijk uitoefent (de functionele valuta). De jaarrekening is opgesteld in euro's; dit is zowel de functionele als de presentatievaluta van Stichting Leger des Heils ReShare. Transacties in vreemde valuta gedurende de verslagperiode zijn in de jaarrekening verwerkt tegen de koers op transactiedatum.

Verbonden partijen

Als verbonden partij worden alle rechtspersonen aangemerkt waarover overheersende zeggenschap, gezamenlijke zeggenschap of invloed van betekenis kan worden uitgeoefend. Ook rechtspersonen die overwegende zeggenschap kunnen uitoefenen worden aangemerkt als verbonden partij.

Er zijn geen transacties met verbonden partijen aangegaan die niet onder normale marktvoorwaarden hebben plaatsgevonden. De volgende juridische entiteiten van het Leger des Heils in Nederland worden als met de Stichting Leger des Heils ReShare verbonden partijen aangemerkt:

- Stichting Leger des Heils Welzijns- en Gezondheidszorg
- Stichting Leger des Heils Jeugdbescherming & Reclassering
- Stichting Leger des Heils
- Stichting Leger des Heils Fondsenwerving
- Stichting Leger des Heils Dienstverlening
- Stichting Leger des Heils Woonvermogen
- Kerkgenootschap Leger des Heils
- Scouting Vereniging Leger des Heils

Stichting Leger des Heils Welzijns- en Gezondheidszorg

Stichting Leger des Heils Welzijns- en Gezondheidszorg is verantwoordelijk voor de professionele gezondheidszorg en het welzijnswerk van het Leger des Heils in Nederland. Hierbij gaat het om maatschappelijke opvang, ouderen- en gezondheidszorg, geestelijke gezondheidszorg, jeugdzorg, verslavingszorg, preventie en maatschappelijk herstel.

Stichting Leger des Heils Jeugdbescherming & Reclassering

De stichting is verantwoordelijk voor de uitvoer van wettelijke maatregelen zoals ondertoezichtstelling, voogdij, jeugdreclassering en reclasseringstoezicht, advies en begeleiding. De stichting is landelijk actief.

Stichting Leger des Heils

Stichting Leger des Heils houdt (gevoed door inkomsten vanuit legaten, giften en rente) algemene en specifieke reservefondsen aan voor de financiering van activiteiten van het Leger des Heils in

Stichting Leger des Heils Fondsenwerving

De Stichting Leger des Heils Fondsenwerving houdt zich bezig met het werven van fondsen. Deze stichting is keurmerkhouder van de CBF-erkenning en tevens keurmerkhouder voor het gehele Leger des Heils in Nederland.

Stichting Leger des Heils Dienstverlening

Stichting Leger des Heils Dienstverlening verleent tegen kostprijs ondersteunende diensten aan de andere stichtingen en het Kerkgenootschap.

Stichting Leger des Heils Woonvermogen

Stichting Leger des Heils Woonvermogen heeft tot doel het in- en uitlenen van gelden, het ontvangen en doen van betalingen van hoofdsom, rente, e.d. waardoor de juridische entiteiten van het Leger des Heils in Nederland onroerende zaken of andere activa kunnen financieren.

Kerkgenootschap Leger des Heils

Het Kerkgenootschap Leger des Heils telt 51 korpsen (geloofsgemeenschappen), 6 buitenposten, 9 pioniersplekken en 10 dienstencentra verspreid over ons land. Kernfuncties zijn evangelisatie, geestelijke groei, verbondenheid en dienstverlening aan de naaste.

Scouting Vereniging Leger des Heils

Deze vereniging heeft tot doel bij te dragen in de ontwikkeling van jonge mensen en gestalte te geven aan het scoutingspel van de Leger des Heils scoutinggroepen, die gebaseerd zijn op de ideeën van Lord Baden Powell en de Bijbel. De vereniging onderhoudt contacten met Scouting Nederland en andere scoutinggroepen.

Grondslagen van waardering van activa en passiva

Activa en passiva

vermeld in de verdere grondslagen. Toelichting op posten in de balans en staat van baten en lasten zijn in de jaarrekening genummerd.

Een actief wordt in de balans verwerkt wanneer het waarschijnlijk is dat de toekomstige economische voordelen naar de onderneming zullen toevloeien en het actief een kostprijs of een waarde heeft waarvan de omvang betrouwbaar kan worden vastgesteld. Activa die hier niet aan voldoen worden niet in de balans verwerkt, maar worden aangemerkt als niet in de balans opgenomen activa.

Een verplichting wordt in de balans verwerkt wanneer het waarschijnlijk is dat de afwikkeling daarvan gepaard zal gaan met een uitstroom van middelen die economische voordelen in zich bergen en de omvang van het bedrag waartegen de afwikkeling zal plaatsvinden op betrouwbare wijze kan worden vastgesteld. Onder verplichtingen worden mede voorzieningen begrepen. Verplichtingen die hier niet aan voldoen worden niet in de balans opgenomen, maar worden verantwoord als niet in de balans opgenomen verplichtingen.

Een in de balans opgenomen actief of verplichting blijft op de balans opgenomen als een transactie niet leidt tot een belangrijke verandering in de economische realiteit met betrekking tot het actief of de verplichting. Dergelijke transacties geven evenmin aanleiding tot het verantwoorden van resultaten. Bij de beoordeling of er sprake is van een belangrijke verandering in de economische realiteit wordt uitgegaan van de economische voordelen en risico's die zich waarschijnlijk in de praktijk zullen voordoen, en niet op voordelen en risico's waarvan redelijkerwijze niet te verwachten is dat zij zich zullen voordoen.

Een actief of verplichting wordt niet langer in de balans opgenomen indien een transactie ertoe leidt dat alle of nagenoeg alle rechten op economische voordelen en alle of nagenoeg alle risico's met betrekking tot het actief of de verplichting aan een derde zijn overgedragen. De resultaten van de transactie worden in dat geval direct in de resultatenrekening opgenomen, rekening houdend met eventuele voorzieningen die dienen te worden getroffen in samenhang met de transactie. Indien de weergave van de economische realiteit ertoe leidt dat het opnemen van activa waarvan de rechtspersoon niet het juridisch eigendom bezit, wordt dit feit vermeld.

Financiële instrumenten

Financiële instrumenten omvatten vorderingen, liquide middelen, leningen, handelsschulden en overige te betalen posten. Financiële instrumenten worden gewaardeerd, zoals in de waarderingsgrondslagen per jaarrekeningpost wordt toegelicht.

Immateriële vaste activa

De immateriële vaste activa worden gewaardeerd tegen verkrijgings- of vervaardigingsprijs onder aftrek van cumulatieve afschrijvingen en cumulatieve bijzondere waardeverminderingen.

De afschrijvingstermijnen van immateriële vaste activa zijn gebaseerd op de verwachte economische levensduur van het vast actief.

Uitgaven voor ontwikkelingsprojecten worden geactiveerd als onderdeel van de vervaardigingsprijs als het waarschijnlijk is dat het project commercieel en technisch succesvol zal zijn (dat wil zeggen: als het waarschijnlijk is dat economische voordelen zullen worden behaald) en de kosten betrouwbaar kunnen worden vastgesteld. Voor de geactiveerde ontwikkelingskosten is een wettelijke reserve onder het eigen vermogen gevormd ter hoogte van het geactiveerde bedrag. De afschrijving van de geactiveerde ontwikkelingskosten vangt aan zodra de commerciële productie is gestart en vindt plaats over de verwachte toekomstige gebruiksduur van het actief.

Onderzoekskosten worden verwerkt in de winst-en-verliesrekening.

De afschrijvingen worden berekend als een percentage over de verkrijgings- of vervaardigingsprijs volgens de lineaire methode op basis van de verwachte toekomstige gebruiksduur. Er wordt afgeschreven vanaf het moment van ingebruikneming. Op vaste activa in ontwikkeling en vooruitbetalingen op immateriële vaste activa wordt niet afgeschreven.

De volgende afschrijvingspercentages worden hierbij gehanteerd:

Onderzoek en ontwikkeling: 20%

Software: 20%

Materiële vaste activa

De materiële vaste activa worden gewaardeerd tegen verkrijgings- of vervaardigingsprijs onder aftrek van cumulatieve afschrijvingen en cumulatieve bijzondere waardeverminderingen.

De kostprijs van een materieel vast actief die bij eerste verwerking is bepaald, wordt toegerekend aan de afzonderlijke bestanddelen die van elkaar verschillen qua gebruiksduur of verwacht gebruikspatroon. Vervolgens wordt afzonderlijk afgeschreven over het deel van de kostprijs dat is toegerekend aan de bestanddelen, op basis van de daarvoor bepaalde gebruiksduur.

Kosten voor groot onderhoud worden in de boekwaarde van het actief verwerkt onder toepassing van de componentenbenadering.

De afschrijvingstermijnen van de materiële vaste activa zijn gebaseerd op de verwachte toekomstige gebruiksduur van het vast actief.

De afschrijvingen worden berekend als een percentage over de verkrijgings- of vervaardigingsprijs volgens de lineaire methode op basis van de verwachte economische levensduur. Er wordt afgeschreven vanaf het moment van ingebruikneming. Op bedrijfsterreinen en op vaste activa in uitvoering wordt niet afgeschreven.

De volgende afschrijvingspercentages worden hierbij gehanteerd:

Bedrijfsgebouwen en terreinen: 10-20%

Machines en installaties: 10-25%

Andere vaste bedrijfsmiddelen: 3-25%

Financiële vaste activa

De onder financiële vaste activa opgenomen vorderingen worden initieel gewaardeerd tegen de reële waarde onder aftrek van transactiekosten (indien materieel). Vervolgens worden deze vorderingen gewaardeerd tegen geamortiseerde kostprijs. Bij de waardering wordt rekening gehouden met eventuele waardeverminderingen.

Bijzondere waardevermindering vaste activa

bijzondere waardevermindering onderhevig kan zijn. Indien dergelijke indicaties aanwezig zijn, wordt de realiseerbare waarde van het actief vastgesteld. Indien het niet mogelijk is de realiseerbare waarde voor het individuele actief te bepalen, wordt de realiseerbare waarde bepaald van de kasstroomgenererende eenheid waartoe het actief behoort.

Van een bijzondere waardevermindering is sprake als de boekwaarde van een actief hoger is dan de realiseerbare waarde; de realiseerbare waarde is de hoogste van de opbrengstwaarde en de bedrijfswaarde. Een bijzonder-waardeverminderingverlies wordt direct als last verwerkt in de winst-en verliesrekening onder gelijktijdige verlaging van de boekwaarde van het betreffende actief.

De opbrengstwaarde wordt in eerste instantie ontleend aan een bindende verkoopovereenkomst; als die er niet is, wordt de opbrengstwaarde bepaald met behulp van de actieve markt waarbij normaliter de gangbare biedprijs geldt als marktprijs. De in aftrek te brengen kosten bij het bepalen van de opbrengstwaarde zijn gebaseerd op de geschatte kosten die rechtstreeks kunnen worden toegerekend aan de verkoop en nodig zijn om de verkoop te realiseren.

Voor de bepaling van de bedrijfswaarde wordt een inschatting gemaakt van de toekomstige netto kasstromen bij voortgezet gebruik van het actief/de kasstroomgenererende eenheid; vervolgens worden deze kasstromen contant gemaakt waarbij een disconteringsvoet wordt gehanteerd die de actuele marktrente en de specifieke risico's van het actief weergeeft. De disconteringsvoet geeft geen risico's weer waarmee in de toekomstige kasstromen al rekening is gehouden. Indien wordt vastgesteld dat een bijzondere waardevermindering die in het verleden verantwoord is, niet meer bestaat of is afgenomen, dan wordt de toegenomen boekwaarde van de desbetreffende activa niet hoger gesteld dan de boekwaarde die bepaald zou zijn indien geen bijzondere waardevermindering voor het actief zou zijn verantwoord. Een bijzondere waardevermindering van goodwill wordt niet teruggenomen.

Bij financiële activa die gewaardeerd zijn tegen geamortiseerde kostprijs wordt de omvang van de bijzondere waardevermindering bepaald als het verschil tussen de boekwaarde van het actief en de best mogelijke schatting van de toekomstige kasstromen, contant gemaakt tegen de effectieve rentevoet van het financiële actief zoals die is bepaald bij de eerste verwerking van het instrument.

Vorraden

Vorraden worden gewaardeerd tegen verkrijgingsprijs (onder toepassing van FIFO-methode) of de realiseerbare waarde indien deze lager is. De verkrijgingsprijs omvat de inkoopprijs en de bijkomende kosten.

De lagere opbrengstwaarde van de voorraad gereed product en handelsgoederen is de geschatte verkoopprijs onder aftrek van direct toerekenbare verkoopkosten. Bij de bepaling van de opbrengstwaarde wordt rekening gehouden met de incurantheid van de voorraden.

Vorderingen

De eerste waardering van vorderingen is tegen reële waarde, inclusief transactiekosten (door toepassing van de effectieve rentemethode worden transactiekosten als onderdeel van de amortisatie in de staat van baten en lasten verwerkt). De vervolgwaaardering van vorderingen is tegen geamortiseerde kostprijs (indien geen sprake van agio/disagio of transactiekosten dan geamortiseerde kostprijs gelijk aan nominale waarde). Een voorziening wordt getroffen op de vorderingen op grond van verwachte oninbaarheid.

Liquide middelen

Liquide middelen bestaan uit kas, banktegoeden en deposito's met een looptijd korter dan twaalf maanden. Rekening-courantschulden bij banken zijn opgenomen onder schulden aan kredietinstellingen onder kortlopende schulden. De liquide middelen worden gewaardeerd tegen de nominale waarde.

Voorzieningen

Voorzieningen worden gevormd voor in rechte afdwingbare of feitelijke verplichtingen die op de balansdatum bestaan en die het gevolg zijn van een gebeurtenis uit het verleden, waarbij het waarschijnlijk is dat een uitstroom van middelen noodzakelijk is en waarvan de omvang op betrouwbare wijze is te schatten. De voorzieningen worden gewaardeerd tegen contante waarde van de uitgaven die naar verwachting noodzakelijk zijn om de verplichting en verliezen af te wikkelen, tenzij het effect van de tijdswaarde van geld niet materieel is, of de voorziening binnen een jaar afloopt: dan wordt de voorziening gewaardeerd tegen nominale waarde. Wanneer verplichtingen naar verwachting door een derde zullen worden vergoed, wordt deze vergoeding als een actief in de balans opgenomen indien het waarschijnlijk is dat deze vergoeding zal worden ontvangen bij de afwikkeling van de verplichting.

Schulden

Onder de langlopende schulden worden schulden opgenomen met een resterende looptijd van meer dan één jaar. De kortlopende schulden hebben een verwachte looptijd van maximaal één jaar. De schulden worden bij eerste verwerking opgenomen tegen de reële waarde en vervolgens gewaardeerd tegen de geamortiseerde kostprijs. De aflossingsverplichtingen voor het komend jaar van de langlopende schulden worden opgenomen onder kortlopende schulden.

Grondslagen van resultaatbepaling

Algemeen

Het resultaat wordt bepaald door het verschil tussen de baten en de lasten over het verslagjaar, met inachtneming van de hiervoor reeds vermelde waarderingsgrondslagen.

Baten worden in de staat van baten en lasten opgenomen wanneer een vermeerdering van het economisch potentieel, samenhangend met een vermeerdering van een actief of een vermindering van een verlichting, heeft plaatsgevonden, waarvan de omvang betrouwbaar kan worden vastgesteld. Lasten worden verwerkt wanneer een vermindering van het economisch potentieel, samenhangend met een vermindering van een actief of een vermeerdering van een verplichting, heeft plaatsgevonden, waarvan de omvang betrouwbaar kan worden vastgesteld.

Baten worden verantwoord in het jaar waarin de baten zijn gerealiseerd. Lasten worden in aanmerking genomen in het jaar waarin deze voorzienbaar zijn. De overige baten en lasten worden toegerekend aan de verslagperiode waarop deze betrekking hebben.

Baten en lasten uit voorgaande jaren die in dit boekjaar zijn geconstateerd, worden aan dit boekjaar toegerekend. In het geval van een geconstateerde fout in voorgaande boekjaren wordt fouterstel toegepast.

Subsidies

Subsidies worden aanvankelijk in de balans opgenomen als vooruitontvangen baten zodra er redelijke zekerheid bestaat dat zij zullen worden ontvangen en dat de stichting zal voldoen aan de daaraan verbonden voorwaarden. Subsidies ter compensatie van gemaakte kosten worden systematisch als opbrengsten in de resultatenrekening opgenomen in dezelfde periode als die waarin de kosten worden gemaakt. Subsidies ter compensatie van de kosten van een actief worden systematisch in de resultatenrekening opgenomen gedurende de gebruiksduur van het actief.

Operationele leasing

Stichting Leger des Heils ReShare heeft leasecontracten waarbij een groot deel van de voor- en nadelen die aan de eigendom verbonden zijn, niet bij de Stichting Leger des Heils ReShare ligt. Deze leasecontracten worden verantwoord als operationele leasing. Leasebetalingen worden, rekening houdend met ontvangen vergoedingen van de lessor, op lineaire basis verwerkt in de staat van baten en lasten over de looptijd van het contract.

Verkoop van goederen

Opbrengsten uit de verkoop van goederen worden verwerkt zodra alle belangrijke rechten en risico's met betrekking tot de eigendom van de goederen zijn overgedragen aan de koper.

Personele kosten

van baten en lasten voor zover ze verschuldigd zijn aan werknemers respectievelijk de belastingautoriteit.

De beloningen van het personeel worden als last in de staat van baten en lasten verantwoord in de periode waarin de arbeidsprestatie wordt verricht en, voor zover nog niet uitbetaald, als verplichting op de balans opgenomen. Als de reeds betaalde bedragen de verschuldigde beloningen overtreffen, wordt het meerdere opgenomen als een overlopend actief voor zover er sprake zal zijn van terugbetaling door het personeel of van verrekening met toekomstige betalingen door de instelling.

Indien een beloning wordt betaald, waarbij geen rechten worden opgebouwd (bijvoorbeeld doorbetaling in geval van ziekte of arbeidsongeschiktheid) worden de verwachte lasten verantwoord in de periode waarover deze beloning is verschuldigd. Voor op balansdatum bestaande verplichtingen tot het in de toekomst doorbetalen van beloningen (inclusief ontslagvergoedingen) aan personeelsleden die op balansdatum naar verwachting blijvend geheel of gedeeltelijk niet in staat zijn om werkzaamheden te verrichten door ziekte of arbeidsongeschiktheid wordt een voorziening opgenomen. De verantwoorde verplichting betreft de beste schatting van de bedragen die noodzakelijk zijn om de desbetreffende verplichting op balansdatum af te wikkelen. De beste schatting is gebaseerd op contractuele afspraken met personeelsleden (CAO en individuele arbeidsovereenkomsten). Toevoegingen aan en vrijval van verplichtingen worden ten laste respectievelijk ten gunste van de staat van baten en lasten gebracht.

Pensioenen

Stichting Leger des Heils ReShare heeft voor haar werknemers een toegezegde pensioenregeling. Hiervoor in aanmerking komende werknemers hebben op de pensioengerechtigde leeftijd recht op een pensioen dat is gebaseerd op het gemiddeld verdiende loon berekend over de jaren dat de werknemer pensioen heeft opgebouwd bij Stichting Leger des Heils ReShare. De verplichtingen, die voortvloeien uit deze rechten van haar personeel, zijn ondergebracht bij het bedrijfstakpensioenfonds voor de Nederlandse Groothandel. Stichting Leger des Heils ReShare betaalt hiervoor premies waarvan de helft door de werkgever wordt betaald en de helft door de werknemer. De pensioenrechten worden jaarlijks geïndexeerd, indien en voor zover de dekkingsgraad van het pensioenfonds (het vermogen van het pensioenfonds gedeeld door haar financiële verplichtingen) dit toelaat.

Per 1 januari 2015 gelden nieuwe regels voor pensioenfonds. Daarbij behoort ook een nieuwe berekening van de dekkingsgraad. De 'nieuwe' dekkingsgraad is het gemiddelde van de laatste twaalf dekkingsgraden. Door een gemiddelde te gebruiken, zal de dekkingsgraad nu minder sterk schommelen. Per januari 2023 bedroeg de beleidsdekkingsgraad 112,0% van pensioenfonds Zorg en Welzijn en van pensioenfonds SPNG 108,37%.

De premies worden verantwoord als personeelskosten zodra deze verschuldigd zijn. Vooruitbetaalde premies worden opgenomen als overlopende activa indien dit tot een terugstorting leidt of tot een vermindering van toekomstige betalingen. Nog niet betaalde premies worden als verplichting op de balans opgenomen.

Voor bestaande verplichtingen (anders dan de te betalen premies) jegens de pensioenuitvoerder en/of werknemers wordt een voorziening opgenomen. Dit betreft een voorziening voor:

- extra pensioenaanspraken die voortvloeien uit door de vennootschap toegezegde toekomstige salarisverhogingen (bijvoorbeeld voortkomend uit cao-afspraken) bij een eindloonregeling;
- onvoorwaardelijke nog niet gefinancierde indexaties;
- overrente of winstdeling die (volgens het verzekeringscontract) beschikbaar komt aan de vennootschap;
- voor- of nadelen van individuele waardeoverdrachten die ten laste komen van de vennootschap;

Doelbestedingen

Als doelbestedingen worden aangemerkt, de uitgaven die worden gedaan aan de verschillende doelen passend binnen de statuten van de organisatie. Dit betreft zowel directe donaties en/of bestedingen, alsmede de toerekenbare kosten die met bepaalde doelbestedingen verband houden en de kosten van beheer & administratie. De doelbestedingen zijn gespecificeerd in de specificatie besteed aan doelstellingen.

Werving baten

Alle kosten welke gemaakt dienen te worden ter verwerving/inzameling van de kleding worden beschouwd als kosten die gemaakt moeten worden om de uiteindelijke baten te werven. Dit betreft de kosten van het logistieke (inzamel)apparaat, alsmede de overige indirecte kosten behorend bij de inzameling van kleding waaronder de kosten van de buitendienst en sales.

Afschrijvingen op immateriële en materiële vaste activa

Immateriële vaste activa inclusief goodwill en materiële vaste activa worden vanaf het moment van gereedheid voor ingebruikneming afgeschreven over de verwachte toekomstige gebruiksduur van het actief. Over terreinen en vastgoedbeleggingen wordt niet afgeschreven. Indien een schattingswijziging plaatsvindt van de toekomstige gebruiksduur, dan worden de toekomstige afschrijvingen aangepast. Boekwinsten en -verliezen uit de incidentele verkoop van materiële vaste activa zijn begrepen onder de bedrijfsopbrengsten.

Financiële baten en lasten

De financiële baten en lasten betreffen van derden en verbonden partijen ontvangen (te ontvangen) en aan derden en verbonden partijen betaalde (te betalen) interest. Rentebaten en rentelasten worden tijdsevenredig verwerkt, rekening houdend met de effectieve rentevoet van de desbetreffende activa en passiva. Bij de verwerking van de rentelasten wordt rekening gehouden met de verantwoorde transactiekosten op de ontvangen leningen. Daarnaast zijn er ook interestkosten. Deze zijn verwerkt bij de besteding aan doelbestedingen.

Grondslagen voor gebeurtenissen na balansdatum

Gebeurtenissen die nadere informatie geven over de feitelijke situatie per balansdatum en die blijken tot aan de datum van het opmaken van de jaarrekening worden verwerkt in de jaarrekening. Gebeurtenissen die geen nadere informatie geven over de feitelijke situatie per balansdatum worden niet in de jaarrekening verwerkt. Als dergelijke gebeurtenissen van belang zijn voor de oordeelsvorming van de gebruikers van de jaarrekening, worden de aard en de geschatte financiële gevolgen ervan toegelicht in de jaarrekening.

Stichting Leger des Heils ReShare
te Almere

TOELICHTING OP DE BALANS

ACTIVA

1. Immateriële vaste activa

De specificatie is als volgt:

	<u>31-dec-22</u>	<u>31-dec-21</u>
Onderzoek en ontwikkeling	-	63.419
Software	5.603	10.547
Vooruitbetalingen op immateriele activa	-	-
Totaal immateriële vaste activa	<u>5.603</u>	<u>73.966</u>
Aanschafwaarde	1.030.728	1.030.728
Cumulatieve afschrijvingen	1.025.125	956.762
	<u>5.603</u>	<u>73.966</u>

Het verloop van de immateriële activa in het verslagjaar is als volgt weer te geven:

	<u>2022</u>	<u>2021</u>
Boekwaarde per 1 januari	73.966	229.617
Bij: investeringen	-	-
Af: afschrijvingen	68.363	155.651
Af: desinvesteringen	-	-
Boekwaarde per 31 december	<u>5.603</u>	<u>73.966</u>

Toelichting:

De immateriële vaste activa is benodigd voor de bedrijfsvoering.

2. Materiële vaste activa

De specificatie is als volgt:

	<u>31-dec-22</u>	<u>31-dec-21</u>
Bedrijfsgebouwen en terreinen en verbouwingen	29.031	69.128
Machines en installaties	184.448	249.653
Andere vaste bedrijfsmiddelen, technische en administratieve uitrusting	288.181	325.021
Materiële vaste bedrijfsactiva in uitvoering	210.016	-
Totaal materiële vaste activa	<u>711.675</u>	<u>643.801</u>
Aanschafwaarde	5.009.964	4.788.643
Cumulatieve afschrijvingen	4.298.289	4.144.842
	<u>711.675</u>	<u>643.801</u>

Het verloop van de materiële activa in het verslagjaar is als volgt weer te geven:

	<u>2022</u>	<u>2021</u>
Boekwaarde per 1 januari	643.801	850.375
Bij: investeringen	327.304	139.336
Af: afschrijvingen	254.467	306.155
Af: desinvesteringen	4.963	39.754
Boekwaarde per 31 december	<u>711.675</u>	<u>643.801</u>

Toelichting:

De materiële vaste activa is benodigd voor de bedrijfsvoering. De vooruitbetalingen hebben betrekking op investeringen in in 2023 te openen ReShare stores.

3. Financiële vaste activa

<i>De specificatie is als volgt:</i>	<u>31-dec-22</u>	<u>31-dec-21</u>
Leningen U.G.	-	-
Totaal financiële vaste activa	<u>-</u>	<u>-</u>

Het verloop van de financiële vaste activa is als volgt:

	<u>2022</u>	<u>2021</u>
Boekwaarde per 1 januari	-	111.988
Verstrekke leningen	-	-
Af: aflossing leningen	-	111.988
Boekwaarde per 31 december	<u>-</u>	<u>-</u>

Toelichting:

Stichting Leger des Heils ReShare heeft een lening verstrekt ter financiering van een fibersort machine. De lening is gedurende 2021 volledig afgelost.

4. Voorraden

<i>De specificatie is als volgt:</i>	<u>31-dec-22</u>	<u>31-dec-21</u>
Voorraden	680.749	619.734
Totaal voorraden	<u>680.749</u>	<u>619.734</u>

Toelichting:

De voorraden betreffen ingezamelde gebruikte goederen (textiel en schoenen) en verpakkingsmateriaal welke worden aangehouden ten behoeve van de bedrijfsvoering.

5. Debiteuren en overige vorderingen

<i>De specificatie is als volgt:</i>	<u>31-dec-22</u>	<u>31-dec-21</u>
Debiteuren	667.988	653.501
Rekening-courant Stichting Leger des Heils	3.025.130	-
Omzetbelasting	326.193	224.318
Overige vorderingen	457.835	11.794
Totaal debiteuren en overige vorderingen	<u>4.477.147</u>	<u>889.613</u>

Toelichting:

Op de debiteuren is per 31 december 2022 ten bedrage van € 35.000 (per 31 december 2021 € 0,1 miljoen) een voorziening opgenomen voor oninbaarheid.

De rekening-courant Stichting Leger des Heils is een volatiel saldo waarover geen rente wordt berekend. Deze rekening-courantverhouding heeft een overwegend langlopend karakter. Omtrent gestelde zekerheden is niets overeengekomen.

Onder de overige vorderingen zijn vooruitbetaalde licentiekosten opgenomen ten bedrage van € 0,3 miljoen. Hiervan heeft € 0,2 miljoen een langlopend karakter (>1 jaar). De resterende overige vorderingen hebben allen een looptijd korter dan 1 jaar.

6. Liquide middelen

<i>De specificatie is als volgt:</i>	<u>31-dec-22</u>	<u>31-dec-21</u>
Bankrekeningen	1.260.420	412.943
Kassen	18.009	15.801
Betalingen onderweg en kruisposten	21.958	1.831
Totaal liquide middelen	<u>1.300.387</u>	<u>430.575</u>

Toelichting:

De liquide middelen zijn vrij beschikbaar.

PASSIVA**7. Eigen vermogen**

Het eigen vermogen bestaat uit de volgende componenten:

	<u>31-dec-22</u>	<u>31-dec-21</u>
Algemene reserves	149.839	59.489
Wettelijke reserves	-	63.419
Totaal eigen vermogen	<u>149.839</u>	<u>122.908</u>

Algemene reserves

Het verloop is als volgt weer te geven:	<u>Saldo per 1-jan-21</u>	<u>Resultaat- bestemming</u>	<u>Saldo per 1-jan-22</u>	<u>Resultaat- bestemming</u>	<u>Saldo per 31-dec-22</u>
Algemene reserves	(4.764.026)	4.823.515	59.489	90.350	149.839
Totaal Algemene reserves	<u>(4.764.026)</u>	<u>4.823.515</u>	<u>59.489</u>	<u>90.350</u>	<u>149.839</u>

Wettelijke reserves

Het verloop is als volgt weer te geven:	<u>Saldo per 1-jan-21</u>	<u>Resultaat- bestemming</u>	<u>Saldo per 1-jan-22</u>	<u>Resultaat- bestemming</u>	<u>Saldo per 31-dec-22</u>
Reserve ontwikkelingskosten immateriële vasten	170.723	(107.304)	63.419	(63.419)	-
Totaal Wettelijke reserves	<u>170.723</u>	<u>(107.304)</u>	<u>63.419</u>	<u>(63.419)</u>	<u>-</u>

Toelichting:

Wettelijke reserves hebben betrekking op ontwikkelingskosten van de immateriële vaste activa. Deze immateriële vaste activa zijn in 2022 volledig afgeschreven waardoor de wettelijke reserve per 31 december 2022 nihil is.

8. Voorzieningen

Het verloop is als volgt weer te geven:	<u>Saldo per 1-jan-22</u>	<u>Dotatie</u>	<u>Onttrekking</u>	<u>Vrijval</u>	<u>Saldo per 31-dec-22</u>
Voorziening jubileumuitkeringen	40.000	-	-	-	40.000
Voorziening langdurig zieken	42.789	-	-	-	42.789
Totaal voorzieningen	<u>82.789</u>	<u>-</u>	<u>-</u>	<u>-</u>	<u>82.789</u>

Toelichting:

Voorziening jubileumuitkeringen:

Deze voorziening heeft betrekking op jubileumgratificaties die plaatsvinden onder voortzetting van het dienstverband. De voorziening is voor het totale personeelsbestand van Stichting Leger des Heils ReShare ingeschat. De voorziening is overwegend langlopend van aard.

Voorziening langdurig zieken:

Deze voorziening heeft betrekking op 2 fte langdurig zieke medewerkers. De voorziening is kortlopend van aard.

9 Langlopende schulden*De specificatie is als volgt:*

	<u>31-dec-22</u>	<u>31-dec-21</u>
Schulden aan stichting Leger des Heils	4.500.000	-
Totaal langlopende schulden	<u>4.500.000</u>	<u>-</u>

Het verloop is als volgt weer te geven:

	<u>2022</u>	<u>2021</u>
Stand per 1 januari	-	4.500.000
Bij: nieuwe leningen	4.500.000	-
Af: kwijtschelding	-	(4.500.000)
Af: aflossingen	-	-
Stand per 31 december	<u>4.500.000</u>	<u>-</u>
Af: aflossingsverplichting komend boekjaar	-	-
Stand langlopende schulden per 31 december	<u>4.500.000</u>	<u>-</u>

Toelichting:

Stichting Leger des Heils heeft een achtergestelde lening verstrekt aan Stichting Leger des Heils ReShare met een hoofdsom van € 4,5 miljoen. Deze lening is aangegaan per 1 januari 2022 en heeft een rentepercentage van 5%. De lening kent geen tussentijdse aflossingsverplichting en heeft een looptijd van 5 jaar.

10. Kortlopende schulden*De specificatie is als volgt:*

	<u>31-dec-22</u>	<u>31-dec-21</u>
Crediteuren	1.061.061	511.726
Crediteuren verbonden partijen	36.561	-
Rekening-courant Stichting Leger des Heils	-	370.528
Belastingen en premies sociale verzekeringen	273.607	169.611
Vakantiegeld	127.307	105.591
Vakantiedagen	110.596	87.130
Overige schulden	833.801	1.207.407
Totaal kortlopende schulden	<u>2.442.934</u>	<u>2.451.993</u>

Toelichting:

De rekening-courant Stichting Leger des Heils is een volatiel saldo waarover geen rente wordt berekend. Deze rekening-courantverhouding heeft een overwegend langlopend karakter. Omtrent gestelde zekerheden is niets overeengekomen.

11. Financiële instrumenten

Algemeen

Stichting Leger des Heils ReShare maakt in de normale bedrijfsuitoefening gebruik van uiteenlopende financiële instrumenten die de instelling blootstellen aan markt- en/of kredietrisico's. Deze financiële instrumenten zijn in de balans opgenomen.

Stichting Leger des Heils ReShare handelt niet in financiële derivaten en heeft procedures en gedragslijnen om de omvang van het kredietrisico bij elke tegenpartij of markt te beperken. Bij het niet nakomen door een tegenpartij van aan Stichting Leger des Heils ReShare verschuldigde betalingen blijven eventuele daaruit voortvloeiende verliezen beperkt tot de marktwaarde van de desbetreffende instrumenten. De contractwaarde of fictieve hoofdsommen van de financiële instrumenten zijn slechts een indicatie van de mate waarin van dergelijke financiële instrumenten gebruik wordt gemaakt en niet van het bedrag van de krediet- of marktrisico's.

Kredietrisico

Het kredietrisico wordt beperkt door beoordeling van debiteuren vooraf op kredietrisico, het werken met vooruitbetalingen en het actief monitoren van de debiteurenposities.

Renterisico en kasstroomrisico

Het renterisico is beperkt tot eventuele veranderingen in de marktwaarde van opgenomen en uitgegeven leningen. Bij deze leningen is sprake van een vast rentepercentage over de gehele looptijd (met inachtneming van contractuele vastgelegde renteherzieningsdata). De leningen worden aangehouden tot het einde van de looptijd. Stichting Leger des Heils ReShare heeft derhalve als beleid om geen afgeleide financiële instrumenten te gebruiken om (tussentijdse) rentefluctuaties te beheersen. Voor de vastrentende leningen liggen de afgesloten rentes boven de marktrente per balansdatum, waardoor de reële waarde van deze schulden hoger is.

Prijrisico

Stichting Leger des Heils ReShare heeft prijsrisico's bij de inkoop en verkoop van goederen. De stichting mitigeert een groot deel van dit risico door het hanteren van een kostprijsplus-model, de inkooprijzen zijn afhankelijk van de verkoopprijzen.

Reële waarde

De reële waarde van de meeste in de balans verantwoorde financiële instrumenten, waaronder vorderingen, liquide middelen en kortlopende schulden, beruht op de boekwaarde ervan.

12. Niet in de balans opgenomen activa en verplichtingen

De specificatie is als volgt:

	kortlopend deel (< 1 jaar)	langlopend deel (> 1 jaar < 5 jaar)	langlopend deel (> 5 jaar)
<i>Soort verplichting:</i>			
Inkoopverplichting inzameling	1.899.273	2.648.573	-
Huurverplichtingen	1.042.705	2.789.173	511.597
Leaseverplichtingen	188.815	334.232	-
Totaal niet in de balans opgenomen activa en verplichtingen	<u>3.130.794</u>	<u>5.771.978</u>	<u>511.597</u>

Toelichting:

De inkoopverplichting is gebaseerd op lopende inzamelcontracten, begrote inzamelvolumes en vergoedingen per KG. De huurverplichtingen zijn aangegaan voor 14 panden, te weten 12 winkels en 2 sorteerlocaties. De huurverplichtingen hebben een resterende looptijd van 1 tot 6,5 jaar. De leaseverplichtingen zijn aangegaan voor 12 transportmiddelen en 3 personenauto's. De leaseverplichting heeft een resterende

Fiscale eenheid:

Stichting Leger des Heils ReShare is onderdeel van het Leger des Heils in Nederland. Het Leger des Heils in Nederland bestaat uit de volgende juridische entiteiten; Kerkgenootschap Leger des Heils; Stichting Leger des Heils; Stichting Leger des Heils Fondsenwerving; Stichting Leger des Heils Dienstverlening; Stichting Leger des Heils ReShare; Stichting Leger des Heils Welzijns- en Gezondheidszorg en Stichting Leger des Heils Jeugbescherming en Reclassering. De juridische entiteiten van het Leger des Heils in Nederland vormen een fiscale eenheid voor de omzetbelasting. Dit houdt in dat iedere entiteit hoofdelijk aansprakelijk is voor de belastingschulden van de fiscale eenheid.

Stichting Leger des Heils ReShare
te Almere

MUTATIEOVERZICHT IMMATERIELE VASTE ACTIVA

	Onderzoek en Ontwikkeling	Software	Vooruitbe- betalingen op immateriele activa	Totaal
Stand per 1 januari 2022				
- aanschafwaarde	754.417	276.311	-	1.030.728
- cumulatieve afschrijvingen	690.998	265.764	-	956.762
Boekwaarde per 1 januari 2022	<u>63.419</u>	<u>10.547</u>	<u>-</u>	<u>73.966</u>
Mutaties in het boekjaar				
- investeringen	-	-	-	-
- afschrijvingen	63.419	4.944	-	68.363
- <i>desinvesteringen</i>				
aanschafwaarde	-	-	-	-
cumulatieve afschrijvingen	-	-	-	-
per saldo	-	-	-	-
Mutaties in boekwaarde (per saldo)	<u>(63.419)</u>	<u>(4.944)</u>	<u>-</u>	<u>(68.363)</u>
Stand per 31 december 2022				
- aanschafwaarde	754.417	276.311	-	1.030.728
- cumulatieve afschrijvingen	754.417	270.708	-	1.025.125
Boekwaarde per 31 december 2022	<u>-</u>	<u>5.603</u>	<u>-</u>	<u>5.603</u>
<i>Afschrijvingspercentage</i>	20%	20%		

Stichting Leger des Heils ReShare
te Almere

MUTATIEOVERZICHT MATERIELE VASTE ACTIVA

	Gebouwen en terreinen	Machines en installaties	Andere vaste bedrijfs- middelen	Materiële vaste activa in uitvoering	Totaal Materiële vaste activa
Stand per 1 januari 2022					
- aanschafwaarde	528.819	1.687.653	2.572.171	-	4.788.643
- cumulatieve afschrijvingen	459.690	1.438.001	2.247.151	-	4.144.842
Boekwaarde per 1 januari 2022	<u>69.128</u>	<u>249.653</u>	<u>325.021</u>	<u>-</u>	<u>643.801</u>
Mutaties in het boekjaar					
- investeringen	1.014	12.031	104.243	210.016	327.304
- afschrijvingen	37.352	77.236	139.879	-	254.467
- <i>desinvesteringen</i>					
aanschafwaarde	8.117	-	97.866	-	105.983
cumulatieve afschrijvingen	4.358	-	96.662	-	101.020
per saldo	3.759	-	1.204	-	4.963
Mutaties in boekwaarde (per saldo)	<u>(40.097)</u>	<u>(65.205)</u>	<u>(36.840)</u>	<u>210.016</u>	<u>67.874</u>
Stand per 31 december 2022					
- aanschafwaarde	521.716	1.699.684	2.578.548	210.016	5.009.964
- cumulatieve afschrijvingen	492.685	1.515.237	2.290.368	-	4.298.289
Boekwaarde per 31 december 2022	<u>29.031</u>	<u>184.448</u>	<u>288.181</u>	<u>210.016</u>	<u>711.675</u>
<i>Afschrijvingspercentage</i>	10-20%	10-25%	3-25%	-	

Stichting Leger des Heils ReShare
te Almere

TOELICHTING OP DE STAAT VAN BATEN EN LASTEN

BATEN

13. Baten als tegenprestatie voor de levering van producten en/of diensten

<i>De specificatie is als volgt:</i>	<u>Realisatie 2022</u>	<u>Begroting 2022</u>	<u>Realisatie 2021</u>
Verkoop aan bedrijven	9.206.169	9.865.992	8.945.218
Verkoop aan particulieren	2.568.964	2.571.074	1.699.481
Subtotaal	<u>11.775.133</u>	<u>12.437.066</u>	<u>10.644.698</u>
Kostprijs kleding	(2.984.695)	(2.811.253)	(1.847.818)
Kostprijs Leger des Heils entiteiten	-	-	-
Kostprijs overige goede doelen	(258.654)	-	(874.091)
Inkoop- en logistieke kosten (incl. afschrijving)	(2.007.517)	(2.180.621)	(1.658.093)
Subtotaal	<u>(5.250.867)</u>	<u>(4.991.873)</u>	<u>(4.380.002)</u>
Totaal	<u><u>6.524.266</u></u>	<u><u>7.445.193</u></u>	<u><u>6.264.696</u></u>

Toelichting:

De baten als tegenprestatie voor de levering van producten en/of diensten komen voort uit gewone bedrijfsvoering en hebben een structureel karakter.

14. Overheidssubsidies

<i>De specificatie is als volgt:</i>	<u>Realisatie 2022</u>	<u>Begroting 2022</u>	<u>Realisatie 2021</u>
Rijkssubsidies uit hoofde van NOW-regelingen	96.084	-	63.315
Totaal	<u><u>96.084</u></u>	<u><u>-</u></u>	<u><u>63.315</u></u>

Toelichting:

Noodmaatregel Overbrugging voor Werkgelegenheid (NOW) is een voorwaardelijke subsidie die in het kader van de coronacrisis is ontvangen en heeft een incidenteel karakter. De verantwoorde subsidiebate is berekend op basis van de werkelijke omzetzijding en de werkelijke loonsom van de stichting ten opzichte van de referentieperiode waarvan de aanvraag tot definitieve vaststelling in 2023 is ingediend. De verantwoorde subsidiebatens over 2022 zijn nog niet definitief vastgesteld.

LASTEN**15. Besteed aan doelstellingen**

<i>De specificatie is als volgt:</i>	Realisatie 2022	Begroting 2022	Realisatie 2021
Doelstellingen Leger des Heils	177.822	70.000	68.499
Social return en herbestemming	3.364.165	3.431.316	3.135.826
Ontwikkeling en recycling	80.328	100.000	68.576
Winkels Leger des Heils	1.640.568	2.005.768	1.609.478
Totaal	5.262.882	5.607.083	4.882.379

Toelichting:**"Doelstelling A: middelen genereren voor ongesubsidieerde activiteiten van het Leger des Heils**

Betaling van financiële middelen aan Leger des Heils entiteiten waarmee ongesubsidieerde activiteiten van het Leger des Heils kunnen worden bekostigd. In 2022 is € 177.822 betaald (in 2021: € 68.499).

Doelstelling B: creëren van leer-/werkplaatsen voor mensen met een afstand tot de arbeidsmarkt

Stichting Leger des Heils ReShare creëert leer-/werkplaatsen voor mensen met een afstand tot de arbeidsmarkt. In 2022 is € 3.364.165 (in 2021: € 3.135.826) besteed aan de begeleiding en inhuur van mensen met een afstand tot de arbeidsmarkt.

Doelstelling C: innovatie teneinde hergebruik en recycling van ingezameld textiel te bevorderen

Stichting Leger des Heils ReShare werkt samen met de organisaties Wieland Textiles, Valvan Baling Systems, Worn Again, Procotex, Circle Economy in het project Fibersort.

In 2022 is door Leger des Heils ReShare hieraan een bedrag van € 80.328 (2021: € 68.576) besteed.

Doelstelling D: verkoop en verstrekking van tweedehands kleding aan mensen met een laag inkomen

In de ReShare Stores wordt kleding verkocht aan mensen die rondkomen van een minimum, maar ook aan mensen die de voorkeur hebben voor tweedehands vanuit milieuoogpunt of omdat ze op zoek zijn naar iets unieks.

16. Personeelskosten

<i>De specificatie is als volgt:</i>	Realisatie 2022	Begroting 2022	Realisatie 2021
Lonen en salarissen	2.791.871	2.113.848	2.452.865
Sociale lasten	454.792	352.308	485.394
Pensioenpremies	320.631	243.906	367.606
	<u>3.567.294</u>	<u>2.710.062</u>	<u>3.305.866</u>
Andere personeelskosten	1.316.797	1.589.617	1.140.298
Af: Directe inkoopkosten (inkoop en logistiek)	(694.903)	(700.000)	(732.486)
	<u>4.189.189</u>	<u>3.599.679</u>	<u>3.713.678</u>
Totaal			
Gemiddeld aantal personeelsleden op basis van full-time eenheden:	74,3	62,5	63,8
Gemiddeld loonkosten	48.044	43.361	51.824

Er zijn in 2022 en 2021 geen medewerkers werkzaam geweest in het buitenland.

Verdeling FTE op basis van functiecategorie

Leidinggevend en directie	5,9	5,9	5,9
Uitvoerend	68,4	56,6	57,9
Totaal aantal FTE	<u>74,3</u>	<u>62,5</u>	<u>63,8</u>

17. Financiële baten en lasten

<i>De specificatie is als volgt:</i>	Realisatie 2022	Begroting 2022	Realisatie 2021
Rentebaten	-	-	-
Overige financiële baten	5.282	-	4.500.000,00
Rentelasten	(225.000)	-	-
Totaal financiële baten en lasten	<u>(219.718)</u>	<u>-</u>	<u>4.500.000,00</u>

Toelichting:

In boekjaar 2021 is de ontvangen lening van Stichting Leger des Heils Dienstverlening kwijtgescholden. De baten hiervan à € 4,5 miljoen zijn opgenomen onder de overige financiële baten.

SPECIFICATIE BESTEED AAN DOELSTELLINGEN

Besteed aan doelstellingen	Subsidies en bijdragen	Personeelskosten	Huisvestingskosten	Kantoor- en algemene kosten	Publiciteit en communicatiekosten	Afschrijvings- en rentekosten	Kosten inzameling	Totaal
Doelstellingen Leger des Heils	-	30.000	-	-	-	-	147.822	177.822
Social return en herbestemming	-	2.456.720	560.348	-	-	205.934	141.163	3.364.165
Ontwikkeling hergebruik	-	80.328	-	-	-	-	-	80.328
Winkels Leger des Heils	-	1.030.686	431.496	111.264	-	35.025	32.098	1.640.568
Overige doelstellingen	-	-	-	-	-	-	-	-
<i>Subtotaal</i>	-	<i>3.597.733</i>	<i>991.844</i>	<i>111.264</i>	-	<i>240.959</i>	<i>321.082</i>	<i>5.262.882</i>
Wervingskosten	-	222.012	57.500	295.896	-	-	-	575.408
Kosten beheer en administratie	-	369.444	-	108.619	94.190	-	-	572.254
Realisatie 2022	-	4.189.189	1.049.344	515.779	94.190	240.959	321.082	6.410.544
Begroting 2022	-	4.309.315	1.136.947	665.098	80.000	571.667	278.755	7.041.783
Realisatie 2021	-	3.713.678	1.197.210	782.104	78.472	92.375	248.785	6.112.625

18. Bezoldiging Stichtingsdirectie en Toezichthouders**Bezoldiging Stichtingsdirectie**

bedragen x € 1	Envoy H.M. van Teijlingen
Functiegegevens	Stichtingsdirecteur
Aanvang en einde functievervulling in 2022	1/1 - 31/12
Omvang dienstverband (als deeltijdfactor in fte)	1,06
Dienstbetrekking?	ja
Bezoldiging	
Bruto jaarloon	109.111
Vakantiegeld	8.729
Eindejaarsuitkering	9.901
Jaarinkomen	127.741
Belaste vergoedingen/bijtellingen	11
Werkgevers bijdrage pensioen	13.096
Overige beloningen op termijn	0
Totale bezoldiging 2022	140.848
Totale bezoldiging 2021	137.914

Toelichting bezoldiging Stichtingsdirectie

De Stichtingsdirecteur is werkzaam voor Stichting Leger des Heils Dienstverlening, Stichting Leger des Heils Fondsenwerving en Stichting Leger des Heils ReShare. Dit betreft de totale bezoldiging welke naar rato verdeeld wordt over de entiteiten.

Bezoldiging Toezichthouders

bedragen x € 1	Commissioner H. Tvedt	Kolonel D. Evans	L.t.-kolonel J.A. den Hollander	De heer H. Morsink
Functiegegevens	Voorzitter Raad van Toezicht	Lid Raad van Toezicht (Vice-voorzitter)	Lid Raad van Toezicht (Penningmeester)	Lid Raad van Toezicht
Aanvang en einde functievervulling in 2022	1/1 - 31/12	1/1 - 31/12	1/1 - 31/12	1/1 - 31/12
Bezoldiging				
Bezoldiging 2022	0	0	0	1.200
Bezoldiging 2021	0	0	0	nvt

bedragen x € 1	Mevrouw J.C. Meeng	Mevrouw I.M. Isrecec-Gubez	Mevrouw C.F.J. Heemskerk	De heer drs. P.W.D. Venhoeven
Functiegegevens	Lid Raad van Toezicht	Lid Raad van Toezicht	Lid Raad van Toezicht	Lid Raad van Toezicht
Aanvang en einde functievervulling in 2022	1/1 - 31/12	1/1 - 31/12	1/1 - 31/12	1/1 - 31/12
Bezoldiging				
Bezoldiging 2022	2.000	2.150	1.350	3.600
Bezoldiging 2021	nvt	nvt	900	0

bedragen x € 1	Mevrouw M. van Erp	De heer M.P. Heijboer
Functiegegevens	Lid Raad van Toezicht	Lid Raad van Toezicht
Aanvang en einde functievervulling in 2022	1/1 - 31/12	1/1 - 30/09
Bezoldiging		
Bezoldiging 2022	2.300	1.550
Bezoldiging 2021	900	1.350

Toelichting bezoldiging Toezichthouders

Stichting Leger des Heils ReShare is onderdeel van het Leger des Heils in Nederland. Het Leger des Heils in Nederland maakt deel uit van de internationale organisatie The Salvation Army. De commandant, chef-secretaris en financieel-secretaris van het Leger des Heils in Nederland zijn benoemd door de Generaal van The Salvation Army. Zij vervullen naast hun dagelijkse activiteiten in meerdere juridische entiteiten van het Leger des Heils in Nederland een onbezoldigde toezichthoudende functie in stichting Leger des Heils ReShare. De bezoldiging voor hun dagelijkse werkzaamheden is opgenomen in de verslaggeving van Kerkgenootschap Leger des Heils.

Statutair is bepaald dat de Raad van Toezicht van Stichting Leger des Heils Fondsenwerving als ook de Raad van Toezicht van Stichting Leger des Heils ReShare bestaat uit de leden van de Raad van Toezicht van Stichting Leger des Heils Dienstverlening. De leden van de Raad van Toezicht ontvangen hiervoor als zodanig geen (extra) vergoeding. De genoemde bezoldigingen zijn de totale bezoldigingen over 2022. Deze kosten zijn naar rato verdeeld over de entiteiten.

Stichting Leger des Heils ReShare
te Almere

19. Honoraria onafhankelijke accountant

	Realisatie 2022	Realisatie 2021
De honoraria van de onafhankelijke accountant over 2022 zijn als volgt:		
1 Controle van de jaarrekening	58.000	65.750
2 Overige controlewerkzaamheden (w.o. Regeling AO/IC en Nacalculatie)	-	-
3 Fiscale advisering	-	-
4 Niet-controlediensten	-	-
Totaal honoraria accountant	<u>58.000</u>	<u>65.750</u>

Toelichting:

PricewaterhouseCoopers Accountants N.V. fungeert als extern accountant van Stichting Leger des Heils ReShare. Deze honoraria hebben betrekking op het onderzoek van de jaarrekening over het boekjaar 2022, ongeacht of de werkzaamheden reeds gedurende het boekjaar zijn verricht.

Stichting Leger des Heils ReShare
te Almere

20. Vaststelling

De stichtingsdirectie van Stichting Leger des Heils ReShare heeft de jaarrekening 2022 vastgesteld in de vergadering van 24 mei 2023.

De Raad van Toezicht van de Stichting Leger des Heils ReShare heeft deze jaarrekening vervolgens goedgekeurd in de vergadering van 24 mei 2023.

21. Ondertekening

Een exemplaar van deze jaarrekening voorzien van de originele handtekeningen en van de origineel getekende controleverklaring bevindt zich ten kantore van Stichting Leger des Heils ReShare.

Stichtingsdirectie:

Envoy H.M. van Teijlingen
Stichtingsdirecteur

Raad van Toezicht:

Commissioner B. Gundersen
Voorzitter Raad van Toezicht

Kolonel D.C. Evans
Vice-voorzitter Raad van Toezicht

Luitenant-kolonel J.A. den Hollander
Secretaris/Penningmeester Raad van Toezicht

Mevrouw J.C. Meeng
Lid Raad van Toezicht

Mevrouw I.M. Srecec
Lid Raad van Toezicht

Mevrouw Mr. Drs. C.F.J. Heemskerk
Lid Raad van Toezicht

De heer Drs. P.W.D. Venhoeven
Lid Raad van Toezicht

Mevrouw Drs. M. van Erp
Lid Raad van Toezicht

III. OVERIGE GEGEVENS

Stichting Leger des Heils ReShare
te Almere

Overige gegevens

Resultaatbestemming

Het resultaat wordt verdeeld volgens de resultaatverdeling als opgenomen in de staat van baten lasten 2022 van de jaarrekening.

Controleverklaring van de onafhankelijke accountant

De controleverklaring van de onafhankelijke accountant is op de volgende pagina's bijgevoegd.



Controleverklaring van de onafhankelijke accountant

Aan: de stichtingsdirectie en de raad van toezicht van Stichting Leger des Heils ReShare

Verklaring over de jaarrekening 2022

Ons oordeel

Naar ons oordeel geeft de jaarrekening van Stichting Leger des Heils ReShare ('de stichting') een getrouw beeld van de grootte en de samenstelling van het vermogen van de stichting op 31 december 2022 en van het resultaat over 2022 in overeenstemming met Richtlijn 650 'Fondsenwervende instellingen' van de Nederlandse Raad voor de Jaarverslaggeving (RJ 650).

Wat we hebben gecontroleerd

Wij hebben de in dit jaarverslag 2022 opgenomen jaarrekening 2022 van Stichting Leger des Heils ReShare te Oosterhout (statutair gevestigd in Almere) gecontroleerd.

De jaarrekening bestaat uit:

- de balans per 31 december 2022;
- de staat van baten en lasten over 2022; en
- de toelichting met een overzicht van de gehanteerde grondslagen voor financiële verslaggeving en overige toelichtingen.

Het stelsel voor financiële verslaggeving dat is gebruikt voor het opmaken van de jaarrekening is RJ 650.

De basis voor ons oordeel

Wij hebben onze controle uitgevoerd volgens Nederlands recht, waaronder ook de Nederlandse controlestandaarden vallen. Onze verantwoordelijkheden op grond hiervan zijn beschreven in de paragraaf 'Onze verantwoordelijkheden voor de controle van de jaarrekening'.

Wij vinden dat de door ons verkregen controle-informatie voldoende en geschikt is als basis voor ons oordeel.

Onafhankelijkheid

Wij zijn onafhankelijk van Stichting Leger des Heils ReShare zoals vereist in de Verordening inzake de onafhankelijkheid van accountants bij assuranceopdrachten (ViO) en andere voor de opdracht relevante onafhankelijkheidsregels in Nederland. Verder hebben wij voldaan aan de Verordening gedrags- en beroepsregels accountants (VGBA).

EPVYTYWQRPNU-1159222006-517

PricewaterhouseCoopers Accountants N.V., Thomas R. Malthusstraat 5, 1066 JR Amsterdam, Postbus 90357, 1006 BJ Amsterdam

T: 088 792 00 20, F: 088 792 96 40, www.pwc.nl

'PwC' is het merk waaronder PricewaterhouseCoopers Accountants N.V. (KvK 34180285), PricewaterhouseCoopers Belastingadviseurs N.V. (KvK 34180284), PricewaterhouseCoopers Advisory N.V. (KvK 34180287), PricewaterhouseCoopers Compliance Services B.V. (KvK 51414406), PricewaterhouseCoopers Pensions, Actuarial & Insurance Services B.V. (KvK 54226368), PricewaterhouseCoopers B.V. (KvK 34180289) en andere vennootschappen handelen en diensten verlenen. Op deze diensten zijn algemene voorwaarden van toepassing, waarin onder meer aansprakelijkheidsvoorwaarden zijn opgenomen. Op leveringen aan deze vennootschappen zijn algemene inkoopvoorwaarden van toepassing. Op www.pwc.nl treft u meer informatie over deze vennootschappen, waaronder deze algemene (inkoop)voorwaarden die ook zijn gedeponeerd bij de Kamer van Koophandel te Amsterdam.



Verklaring over de in het jaarverslag 2022 opgenomen andere informatie

Het jaarverslag 2022 omvat ook andere informatie. Dat betreft alle informatie in het jaarverslag 2022 anders dan de jaarrekening en onze controleverklaring daarbij.

Op grond van onderstaande werkzaamheden zijn wij van mening dat de andere informatie:

- met de jaarrekening verenigbaar is en geen materiële afwijkingen bevat;
- alle informatie bevat die op grond van RJ 650 is vereist voor het bestuursverslag.

Wij hebben de andere informatie gelezen en hebben op basis van onze kennis en ons begrip, verkregen vanuit de jaarrekeningcontrole of anderszins, overwogen of de andere informatie materiële afwijkingen bevat.

Met onze werkzaamheden hebben wij voldaan aan de vereisten in de Nederlandse Standaard 720. Deze werkzaamheden hebben niet dezelfde diepgang als onze controlewerkzaamheden bij de jaarrekening.

De stichtingsdirectie is verantwoordelijk voor het opstellen van de andere informatie, waaronder het bestuursverslag in overeenstemming met RJ 650.

Verantwoordelijkheden met betrekking tot de jaarrekening en de accountantscontrole

Verantwoordelijkheden van de stichtingsdirectie en de raad van toezicht voor de jaarrekening

De stichtingsdirectie is verantwoordelijk voor:

- het opmaken en het getrouw weergeven van de jaarrekening in overeenstemming met RJ 650; en voor
- een zodanige interne beheersing die de stichtingsdirectie noodzakelijk acht om het opmaken van de jaarrekening mogelijk te maken zonder afwijkingen van materieel belang als gevolg van fouten of fraude.

Bij het opmaken van de jaarrekening moet de stichtingsdirectie afwegen of de stichting in staat is om haar werkzaamheden in continuïteit voort te zetten. Op grond van genoemde verslaggevingsstelsel moet de stichtingsdirectie de jaarrekening opmaken op basis van de continuïteitsveronderstelling, tenzij de stichtingsdirectie het voornemen heeft om de stichting te liquideren of de bedrijfsactiviteiten te beëindigen of als beëindiging het enige realistische alternatief is. De stichtingsdirectie moet gebeurtenissen en omstandigheden waardoor gerede twijfel zou kunnen bestaan of de stichting haar bedrijfsactiviteiten kan voortzetten, toelichten in de jaarrekening.

De raad van toezicht is verantwoordelijk voor het uitoefenen van toezicht op het proces van financiële verslaggeving van de stichting.



Onze verantwoordelijkheden voor de controle van de jaarrekening

Onze verantwoordelijkheid is het zodanig plannen en uitvoeren van een controleopdracht dat wij daarmee voldoende en geschikte controle-informatie verkrijgen voor het door ons af te geven oordeel.

Onze doelstellingen zijn een redelijke mate van zekerheid te verkrijgen over de vraag of de jaarrekening als geheel geen afwijking van materieel belang bevat als gevolg van fraude of van fouten en een controleverklaring uit te brengen waarin ons oordeel is opgenomen. Een redelijke mate van zekerheid is een hoge mate maar geen absolute mate van zekerheid waardoor het mogelijk is dat wij tijdens onze controle niet alle afwijkingen van materieel belang ontdekken.

Afwijkingen kunnen ontstaan als gevolg van fraude of fouten en zijn materieel indien redelijkerwijs kan worden verwacht dat deze, afzonderlijk of gezamenlijk, van invloed kunnen zijn op de economische beslissingen die gebruikers op basis van deze jaarrekening nemen. De materialiteit beïnvloedt de aard, timing en omvang van onze controlewerkzaamheden en de evaluatie van het effect van onderkende afwijkingen op ons oordeel.

Een meer gedetailleerde beschrijving van onze verantwoordelijkheden is opgenomen in de bijlage bij onze controleverklaring.

Amsterdam, 6 juni 2023
PricewaterhouseCoopers Accountants N.V.

Origineel getekend door drs. M.J.A. Koedijk RA RE



Bijlage bij onze controleverklaring over de jaarrekening 2022 van Stichting Leger des Heils ReShare

In aanvulling op wat is vermeld in onze controleverklaring hebben wij in deze bijlage onze verantwoordelijkheden voor de controle van de jaarrekening nader uiteengezet en toegelicht wat een controle inhoudt.

De verantwoordelijkheden van de accountant voor de controle van de jaarrekening

Wij hebben deze accountantscontrole professioneel-kritisch uitgevoerd en hebben waar relevant professionele oordeelsvorming toegepast in overeenstemming met de Nederlandse controlestandaarden, ethische voorschriften en de onafhankelijkheidseisen. Onze controle bestond onder andere uit:

- Het identificeren en inschatten van de risico's dat de jaarrekening afwijkingen van materieel belang bevat als gevolg van fouten of fraude, het in reactie op deze risico's bepalen en uitvoeren van controlewerkzaamheden en het verkrijgen van controle-informatie die voldoende en geschikt is als basis voor ons oordeel. Bij fraude is het risico dat een afwijking van materieel belang niet ontdekt wordt groter dan bij fouten. Bij fraude kan sprake zijn van samenspanning, valsheid in geschrifte, het opzettelijk nalaten transacties vast te leggen, het opzettelijk verkeerd voorstellen van zaken of het doorbreken van de interne beheersing.
- Het verkrijgen van inzicht in de interne beheersing die relevant is voor de controle met als doel controlewerkzaamheden te selecteren die passend zijn in de omstandigheden. Deze werkzaamheden hebben niet als doel om een oordeel uit te spreken over de effectiviteit van de interne beheersing van de stichting.
- Het evalueren van de geschiktheid van de gebruikte grondslagen voor financiële verslaggeving en het evalueren van de redelijkheid van schattingen door de stichtingsdirectie en de toelichtingen die daarover in de jaarrekening staan.
- Het vaststellen dat de door de stichtingsdirectie gehanteerde continuïteitsveronderstelling aanvaardbaar is. Ook op basis van de verkregen controle-informatie vaststellen of er gebeurtenissen en omstandigheden zijn waardoor gerede twijfel zou kunnen bestaan of de stichting haar bedrijfsactiviteiten in continuïteit kan voortzetten. Als wij concluderen dat er een onzekerheid van materieel belang bestaat, zijn wij verplicht om aandacht in onze controleverklaring te vestigen op de relevante gerelateerde toelichtingen in de jaarrekening. Als de toelichtingen inadequaat zijn, moeten wij onze verklaring aanpassen. Onze conclusies zijn gebaseerd op de controle-informatie die verkregen is tot de datum van onze controleverklaring. Toekomstige gebeurtenissen of omstandigheden kunnen er echter toe leiden dat een organisatie haar continuïteit niet langer kan handhaven.
- Het evalueren van de presentatie, structuur en inhoud van de jaarrekening en de daarin opgenomen toelichtingen en het evalueren of de jaarrekening een getrouw beeld geeft van de onderliggende transacties en gebeurtenissen.

Wij communiceren met de raad van toezicht onder andere over de geplande reikwijdte en timing van de controle en over de significante bevindingen die uit onze controle naar voren zijn gekomen, waaronder eventuele significante tekortkomingen in de interne beheersing.

IV. BIJLAGEN

Overzicht nevenfuncties

Op 31 december 2022 bekleedden de leden van de Raad van Toezicht en de Stichtingsdirecteur de volgende (neven)functies:

Commissioner Hannelise Tvedt

- Geen externe nevenfuncties

Kolonel Donna Evans

- Geen externe nevenfuncties

Luitenant Kolonel John den Hollander

- Bestuurslid Missie Nederland
- Lid Financiële Commissie Raad van Kerken Nederland
- Lid van de CIO – Commissie Kerkgebouwen

Drs. Marelva van Erp

- Lid Raad van Toezicht Halt
- Lid Raad van Toezicht Aloysius Stichting
- Lid Auditcommissie FNV
- Bestuurslid Stichting Literaire Activiteiten Amsterdam

Mr. Carolien Heemskerk

- Rechter in opleiding Rechtbank Amsterdam

Drs. Judith Meeng

- Lid Raad van Toezicht Design Academy Eindhoven
- Lid Raad van Commissarissen PC Uitvaart
- Lid Raad van Toezicht Regionale Publieke Omroepen Ivana Srecec BA
- Manager Marketing & Communicatie, Woonstad Rotterdam

Ivana Srecec BA

- Manager Marketing & Communicatie, Woonstad Rotterdam

Drs. Paul Venhoeven

- Lid Raad van Toezicht en Lid Auditcommissie van Stichting Middin
- Voorzitter Rekenkamer Gemeente Utrecht
- Penningmeester Vereniging Vrienden van Hilversum
- Aandeelhouder/bestuurder Helmhout Holding B.V.

Envoy H.M. van Teijlingen

- Lid bestuur Nationale Reclasserings Actie, Utrecht

