

Stichting Leger des Heils
ReShare

Jaarverslag 2023



Stichting Leger des Heils ReShare
Postbus 6083
4900 HB Oosterhout
0800 0322
www.legerdesheils.nl



INHOUDSOPGAVE

I.	Bestuursverslag	5
	1. Uitgangspunten verslaggeving	6
	2. Profiel van de organisatie	7
	2.1 Algemene identificatiegegevens en doelstelling	7
	2.2 Structuur	8
	2.3 Kernactiviteiten	9
	3. Relatie met de belanghebbenden, milieu en duurzaamheid	10
	3.1 Relatie met belanghebbenden	10
	3.2 Milieu en duurzaamheid	10
	4. Toezicht, Bestuur en Medezeggenschap	12
	4.1 Governance	12
	4.2 Toezichthoudend orgaan	13
	4.3 Bestuur	13
	4.4 Medezeggenschap	13
	4.5 Externe accountant	14
	5. Beleid, inspanningen en prestaties	15
	5.1 Ontwikkelingen	15
	5.2 Besteed aan doelstelling	15
	5.3 Personeel	16
	5.4 Kwaliteit	18
	5.5 Financiën	19
	5.6 Risico's en onzekerheden	21
	5.7 Vooruitzichten	21
II	Jaarrekening 2023	23
	Balans per 31 december 2023	24
	Staat van baten en lasten over 2023	25
	Grondslagen van waardering en resultaatbepaling	26
	Toelichting op de balans	36
	Toelichting op de staat van baten en lasten	43
	Bezoldiging toezichthouders en directie	47
	Honoraria accountant	48
	Vaststelling en goedkeuring jaarrekening	49
	Ondertekening	49
III	Overige gegevens	51
	Resultaatbestemming	52
	Controleverklaring van de onafhankelijke accountant	53
IV	Bijlagen	57
	Nevenfuncties leden Raad van Toezicht per 31 december 2023	58

I. BESTUURSVERSLAG

1. Uitgangspunten verslaggeving

Dit jaarverslag heeft betrekking op Stichting Leger des Heils ReShare statutair gevestigd te Almere en kantoorhoudende te Oosterhout. Dit verslag wordt opgesteld om zowel maatschappelijk als intern binnen de organisatie, verantwoording af te leggen over de activiteiten van de stichting en de inzet van de hiermee samenhangende middelen.

De gegevens voor dit jaarverslag zijn afkomstig uit interne rapportages binnen Stichting Leger des Heils ReShare. Deze rapportages worden geverifieerd door middel van interne controles.

Dit jaarverslag is opgesteld onder verantwoordelijkheid van de Stichtingsdirectie van Stichting Leger des Heils ReShare en betreft het gehele kalenderjaar (boekjaar) 2023. Het jaarverslag bestaat uit bestuursverslag, jaarrekening, overige gegevens en bijlagen. De in het jaarverslag opgenomen jaarrekening is opgesteld met in achtneming van de Richtlijnen voor de jaarverslaggeving, met Richtlijn 650 voor fondsenwervende organisaties in het bijzonder.

Het jaarverslag van Stichting Leger des Heils ReShare wordt gepubliceerd op de website www.legerdesheils.nl.

Stichting Leger des Heils ReShare is onderdeel van het Leger des Heils in Nederland. Ten behoeve van het publiek wordt een (publieks) jaarverslag van het Leger des Heils in Nederland opgesteld dat is opgenomen als toelichting in de jaarrekening 2023 van Stichting Leger des Heils. In dit (publieks) jaarverslag worden gegevens opgenomen welke zijn ontleend aan het jaarverslag van Stichting Leger des Heils ReShare. Het (publieks) jaarverslag van het Leger des Heils in Nederland wordt breed verspreid en gepubliceerd op de website www.legerdesheils.nl.

2. Profiel van de organisatie

2.1 Algemene identificatiegegevens en doelstelling

Naam rechtspersoon:	Stichting Leger des Heils ReShare
Bezoekadres:	Koopvaardijweg 15, Oosterhout
Postadres:	Postbus 6083, 4900 HB Oosterhout
Telefoonnummer:	0800 0322
E-mailadres:	info@reshare.nl
Internetpagina:	www.legerdesheils.nl
Nummer Kamer van Koophandel:	39086449

Doelstelling

Stichting Leger des Heils ReShare (hierna: ReShare) is onderdeel van het Leger des Heils in Nederland. ReShare heeft binnen het Leger des Heils een specifieke rol. De statutaire doelstelling van ReShare is:

De herbestemming van goederen, het doen van betalingen aan het Leger des Heils, als schenking of anderszins, alsmede het verrichten van alle op verkoop gerichte activiteiten van het Leger des Heils. Dit doel tracht ReShare te realiseren door:

- a) het inzamelen van gebruikte goederen, waaronder textiel en schoenen;
- b) het distribueren of ter beschikking stellen van de ingezamelde goederen;
- c) het creëren van werkaanbod voor cliënten van het Leger des Heils of andere personen in kwetsbare posities en met een afstand tot de arbeidsmarkt;
- d) het al dan niet in eigen winkels (door)verkoopen van (ingezamelde) goederen;
- e) het samenwerken met sponsors en bedrijven die de doelstelling van ReShare ondersteunen en door hun samenwerking met de Stichting vorm geven aan duurzaam en maatschappelijk verantwoord ondernemen;
- f) het op een milieubewuste manier hergebruiken en recyclen van ingezamelde goederen;
- g) het verstrekken van noodhulp in binnen- en buitenland, alsmede het verrichten van commerciële activiteiten en alles dat met het hiervoor genoemde verband houdt of daartoe bevorderlijk kan zijn, alles in de ruimste zin van het woord.

Missie Leger des Heils

Het Leger des Heils is een internationale beweging en behoort tot de universele christelijke Kerk. Zijn boodschap is gebaseerd op de Bijbel. Zijn dienstverlening wordt gestimuleerd door de liefde tot God. Zijn opdracht is het evangelie van Jezus Christus te prediken en in zijn naam menselijke nood te lenigen zonder enige vorm van discriminatie.

Geschiedenis

De godsdienstige organisatie The Salvation Army is in 1865 in Londen gestart door de Engelse methodistenpredikant William Booth. Het Engeland van zijn dagen kenmerkte zich door industrialisatie en kapitalisme. Grote groepen arbeiders leefden in armoede en zochten een uitvlucht in de alcohol.

William Booth richtte zich als rondreizend evangelist in het bijzonder op deze onderklasse. Hij zag in dat hij zijn publiek niet van Gods liefde kon overtuigen, zonder iets van deze liefde te laten zien. Behalve dat hij het evangelie predikte, bood hij daarom praktische hulp. 'Een lege maag heeft geen oren', verklaarde Booth.

De naam The Salvation Army stamt uit 1878. Daarvoor heette de beweging The Christian Mission. Toen één van de betrokkenen de organisatie in een artikel wilde omschrijven als 'a volunteer army' (een leger van vrijwilligers), maakte Bramwell Booth (de zoon van de oprichter) daartegen bezwaar. William Booth verving het woord 'volunteer' door 'Salvation'.

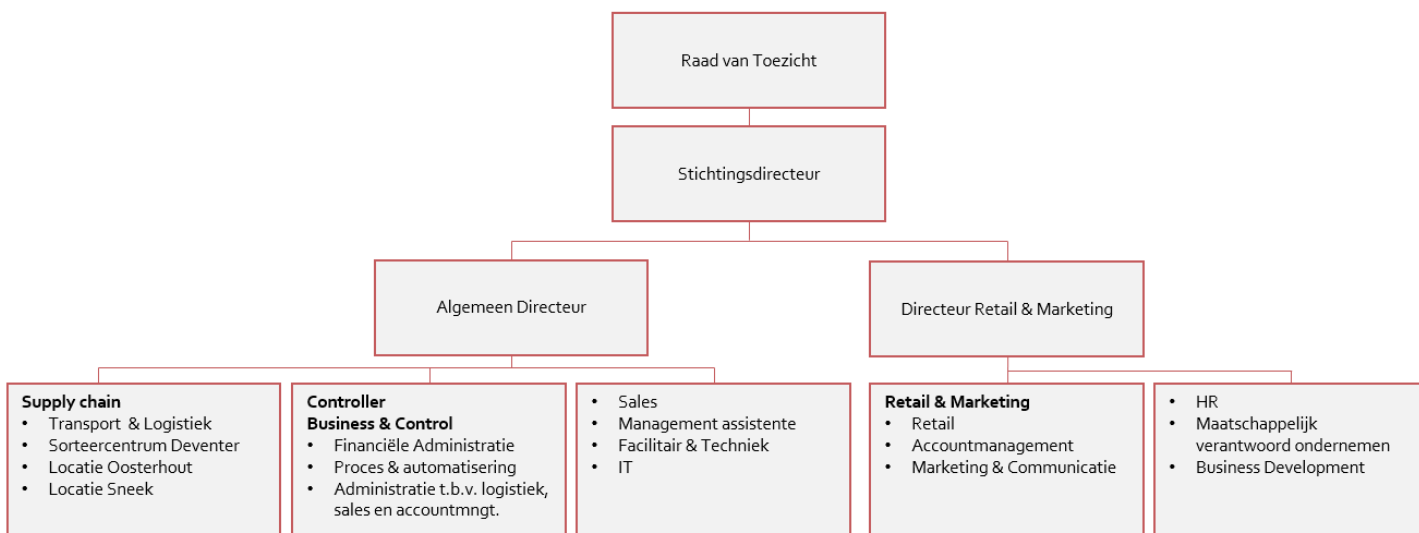
Het Leger des Heils werkt sinds 8 mei 1887 in Nederland. In de loop der jaren kent de organisatie als gevolg van maatschappelijke ontwikkelingen (wereldoorlogen, veranderende wetgeving in Nederland) diverse kerkelijke en/of juridische statussen, soms naast elkaar bestaand. Vanwege subsidiering van maatschappelijke activiteiten door overheidsinstanties en vanuit publieke fondsenwerving, ontstaat de behoefte duidelijkheid te verkrijgen over de vraag of het Leger des Heils een stichting of een

kerkgenootschap is. In 1984 wordt vastgesteld dat het Leger des Heils (op dat moment) een kerkgenootschap is. Vanwege de eisen van subsidiegevers en het Centraal Archief voor het inzamelingswezen (voorganger van het huidige CBF), is een juridische herstructurering van het Leger des Heils noodzakelijk. Op 27 december 1988 zijn de diverse activiteiten, taken en bijbehorende middelen van het Leger des Heils in Nederland toegekend aan verschillende daartoe opgerichte rechtspersonen en het reeds bestaande kerkgenootschap. Deze juridische structuur werd operationeel op 1 januari 1990. Samen met de daarna opgerichte rechtspersonen, vormen deze juridische entiteiten het Leger des Heils in Nederland.

2.2 Structuur

Stichting Leger des Heils ReShare werkt volgens het 'Raad van Toezicht-model'. ReShare heeft een Stichtingsdirectie en een Raad van Toezicht (zie ook hoofdstuk 4). De Stichtingsdirectie wordt ondersteund door een Algemeen Directeur en een Directeur Retail & Marketing. De Algemeen Directeur en Directeur Retail & Marketing zijn verantwoordelijk voor zowel de inhoudelijke als de financiële bedrijfsvoering van ReShare. De directeuren leggen over het gevoerde beleid verantwoording af aan de Stichtingsdirectie. De Algemeen Directeur geeft leiding aan het directieteam van ReShare.

De organisatiestructuur is eind 2023 als volgt:



Verbonden partijen

Stichting Leger des Heils ReShare is onderdeel van het Leger des Heils in Nederland. De verschillende entiteiten van het Leger des Heils in Nederland maken deel uit van de Internationale organisatie 'The Salvation Army', gevestigd in Londen. Het Leger des Heils in Nederland acht zich in beginselen, leer en bestuursvorm gehouden aan de internationale orders en reglementen van The Salvation Army. Deze zijn verankerd in de statuten van de verschillende Leger des Heils rechtspersonen in Nederland.

Naast Stichting Leger des Heils ReShare bestaat het Leger des Heils in Nederland uit de volgende rechtspersonen:

- Stichting Leger des Heils Dienstverlening
- Stichting Leger des Heils Welzijns- en Gezondheidszorg
- Stichting Leger des Heils Jeugdbescherming & Reclassering
- Kerkgenootschap Leger des Heils
- Stichting Leger des Heils Fondsenwerving
- Stichting Leger des Heils
- Stichting Leger des Heils Woonvermogen
- Scouting vereniging Leger des Heils

De rechtspersonen van het Leger des Heils zijn een 'One Army'-raamovereenkomst aangegaan. Hierin zijn de afspraken vastgelegd over de 'groepsaangelegenheden' van het Leger des Heils in Nederland. In de 'One Army'-raamovereenkomst is de 'Territoriale Raad' aangewezen als het orgaan dat de samenhang (groepsbelang) van het Leger des Heils in Nederland als geheel bevordert en bewaakt en dat daartoe als coördinerend en richtinggevend orgaan fungeert.

2.3 Kernactiviteiten

Sinds jaar en dag zamelt ReShare gebruikte kleding in. Textielinzameling is een middel om onze doelen voor mens en milieu te realiseren. Het textiel wordt, meestal via de bekende kledingcontainers, ingezameld in gemeenten. Daarnaast zamelt ReShare textiel in bij kerken, winkelketens en verenigingen. Tevens zamelt ReShare textiel in via korpsen (geloofsgemeenschappen), buurtcentra en tweedehands kledingwinkels van het Leger des Heils.

De verwerking en toepassing van het ingezamelde textiel kent drie hoofdstromen:

1. Na opschoning en verwijderen van het opgelegd afval, het verkopen van het ingezamelde textiel aan textiel sorteerbijbedrijven in binnen- en buitenland.
2. Het 'diep'-sorteren naar product hergebruik (herdraagbaar), recycling en residu.
 - I. Textiel dat herdraagbaar is als product wordt afhankelijk van de kwaliteit afgezet via de eigen ReShare Stores of als product verkocht aan textiel-sorteerbijbedrijven in binnen- en buitenland.
 - II. De stroom naar recycling wordt afgezet aan downcycling-bedrijven welke leveren aan o.a. de automotive-industrie en de poetsdoekenindustrie. Producten waarvoor upcycling mogelijk is worden aangeboden aan bedrijven voor mechanische recycling, welke hiervan weer nieuwe garens maken.
 - III. Textiele producten en materialen waarvoor vooralsnog geen nieuwe toepassingen zijn, het residu, worden aangeboden ter verbranding met als doel energie-opwekking.
3. Het exploiteren van 2^{de} handskleding winkels onder de naam de 'ReShare Store'.

ReShare maakte in 2023 een verdergaande beweging om meer te gaan 'diep'- sorteren. Dit in lijn met het beleidsprogramma van de Rijksoverheid en hierbinnen het vergroten van de transparantie over de textiel afval-verwerkingsketen.

ReShare creëert daar waar mogelijk in haar operaties werk voor mensen met een afstand tot de arbeidsmarkt en dagbesteding voor deelnemers en vrijwilligerswerk.

Indien een positief resultaat wordt behaald uit de netto-opbrengsten van alle verkoopactiviteiten verstrekt ReShare financiële bijdragen aan de ongesubsidieerde activiteiten van het Leger des Heils.

3. Relatie met de belanghebbenden, milieu en duurzaamheid

3.1 Relatie met belanghebbenden

ReShare onderkent een aantal (groepen van) belanghebbenden.

Burgers en bedrijven

De relatie met bezoekers van de ReShare Stores wordt onderhouden door daartoe aangewezen medewerkers. ReShare heeft eigen websites: www.reshare.nl en www.resharestore.nl. Op deze websites staat relevante informatie over locaties van kledingcontainers en adressen van vestigingen. Deze websites worden regelmatig bijgewerkt met berichten over ReShare activiteiten en achtergrondinformatie over textiel gerelateerde klimaat/milieu ontwikkelingen. Daarnaast worden mensen actief benaderd via social media (Facebook/Instagram/X/LinkedIn). Indien burgers vragen hebben over inzameling van textiel, worden zij via een gratis 0800-nummer door onze klantenservice, verder geholpen.

Samenwerkingsrelaties

De directieleden initiëren en onderhouden, samen met daartoe aangewezen medewerkers, de relatie met de diverse samenwerkingspartners en brancheorganisaties.

Gemeenten

ReShare heeft vergunning/toestemming nodig van gemeenten om textiel in te zamelen. Het directieteam en daartoe aangewezen medewerkers onderhouden deze relatie met gemeenten.

Afnemers en leveranciers

Met een aantal afnemers en leveranciers zijn, op basis van overeenkomsten, langdurige relaties (anders dan op incidentele basis) aangegaan. Het directieteam en/of daartoe aangewezen medewerkers onderhouden de relatie met de betreffende afnemer/leverancier en evalueren periodiek de prijs/kwaliteitverhouding en de relatie.

Medewerkers

Leidinggevenden bespreken met individuele medewerkers de voortgang van de dagelijkse werkzaamheden en de omstandigheden waaronder dit gebeurt. Tijdens afdelingsoverleggen en personeelsbijeenkomsten worden ontwikkelingen binnen de afdeling en/of de stichting besproken. Alle medewerkers ontvangen periodiek de nieuwsbrief waarin de ontwikkelingen van ReShare worden gedeeld. Op stichtingsniveau fungeert een ondernemingsraad die overlegt met de Stichtingsdirecteur.

Regio's en afdelingen van Leger des Heils entiteiten

De relatie met de diverse regionale directies en afdelingen van Leger des Heils entiteiten wordt, onder verantwoordelijkheid van het directieteam, onderhouden met hiervoor aangewezen medewerkers.

Leger des Heils in Nederland

De Territoriale Raad heeft (o.a.) tot taak om de samenhang van het Leger des Heils in Nederland als geheel te bevorderen en bewaken en als coördinerend en richtinggevend orgaan te fungeren. Binnen de Territoriale Raad stemmen de bestuurders van de verschillende juridische entiteiten van het Leger des Heils het strategisch beleid en de richting en koers van het Leger des Heils als geheel af. De Stichtingsdirecteur van ReShare heeft zitting in de Territoriale Raad.

3.2 Milieu en duurzaamheid

Textiel is vervuilende industrie

Kleding, schoeisel en huishoudtextiel veroorzaken watervervuiling, broeikasgasemissies en afvalstorting. De textielindustrie is een van de meest vervuilende industrieën en groeit jaar op jaar. Er is een sterk groeiend bewustzijn bij het publiek, in het bijzonder bij jongere generaties, over de impact van textiel op het milieu.

Binnen de EU valt textielinzameling en -verwerking onder de afvalwetgeving. Zowel de EU als landelijke overheden hebben beleidsprogramma's opgesteld waarin opgenomen is dat de milieudruk van textiel verminderd dient te worden. Volgens de afvalrichtlijn die het Europees Parlement in 2018 heeft goedgekeurd, zullen de EU-landen tegen 2025 verplicht zijn om textiel apart in te zamelen. De

nieuwe strategie van de Europese Commissie omvat ook maatregelen om het circulaire gebruik van materiaal en circulaire productieprocessen te ondersteunen, de aanwezigheid van gevaarlijke chemische stoffen te bestrijden en consumenten te helpen duurzaam textiel te kiezen.

Een belangrijke ontwikkeling hierbinnen is de totstandkoming van een UPV (Uitgebreide Producenten Verantwoordelijkheid), volgens het principe 'de vervuiler betaalt'. Binnen een dergelijke UPV dragen textielproducenten verantwoordelijkheid voor de textielproducten welke zij op de markt brengen. Deze verantwoordelijkheid wordt vertaald in het afdragen van een financiële bijdrage aan een fonds waaruit o.a. (ontwikkeling en/of mogelijk verliesgevende) inzameling- en verwerkingsactiviteiten van textielafval kunnen worden bekostigd. Daarmee kan een dergelijk fonds impuls geven en ondersteuning bieden aan de benodigde innovaties om van recycling van textielafval ook een economisch duurzame activiteit te maken.

De UPV is met ingang van 1 juli 2023 in werking getreden waarmee de eerste stappen zijn gezet. In 2024 en 2025 zal de implementatie plaatsvinden waarbij de transitie naar een circulaire keten vorm moet krijgen. ReShare zal waar nodig samenwerking aangaan om de textielverwerkingsketen verder te sluiten en om daadwerkelijk inhoud te geven aan de doelen welke gesteld zijn door de Rijksoverheid.

IT als 'enabler for change'

ReShare ondersteunt de koers van de Rijksoverheid en zet zich, ook vanuit de gedachte van rentmeesterschap voor de aarde, in om hergebruik van product en materiaal te maximaliseren. Tegen de achtergrond van de milieudoelstellingen van EU en Rijksoverheid is transparantie en inzicht in de textiel-massabalans essentieel. De markt van gebruikt textiel is nog redelijk ondoorzichtig. Automatisering en IT-gebruik staan in deze sector nog in de kinderschoenen.

ReShare heeft voor zijn IT-ondersteuning het automatiseringssysteem Chase2 in gebruik. Hiermee kan ReShare de stromen van ingezameld textiel binnen zijn deel van de textielketen nauwgezet volgen en inzichtelijk maken.

Retailketen ReShare Stores

Het verlengen van de levensduur van kledingstukken leidt tot vermindering in de CO₂, water en afval impact van de kledingindustrie. De 16 over het land verspreide ReShare Stores, zijn dan ook belangrijk in het verminderen van de milieudruk van textiel.

De ReShare Stores bieden de kans om gebruikte kwaliteitskleding lokaal te verkopen. De bezoekers van de ReShare Store laten zich moeilijk onderbrengen in een afgebakende doelgroep. Vanuit de missie van het Leger des Heils biedt het uitgebreide assortiment veel voor mensen met een smalle beurs. En in toenemende mate winkelen met name jonge mensen bij de ReShare Store vanuit het duurzaamheidsargument.

De 16 Reshare Stores ontvingen in 2023 in totaal 18.500 bezoekers per week. Per winkel, per jaar zijn dit 60.000 bezoeken, voor alle ReShare Stores tezamen zijn dit er bijna 1 miljoen.

Overige

ReShare heeft op basis van een algemeen geaccepteerde standaard een 'Lifecycle Analysis' berekening (ECAP tool) uitgevoerd op haar bijdrage in het terugdringen van CO₂ uitstoot. Deze bijdrage was in 2023 ruim 100.000 Ton vermeden CO₂ uitstoot en is voornamelijk gerealiseerd door het voorkomen van aankopen van nieuwe textielproducten maar in plaats daarvan hergebruik van textiele producten.

Het energieverbruik van de ReShare verwerkingslocaties wordt centraal gemonitord. Het gehele dak van 5000m² van het sorteercentrum in Deventer is voorzien van 1322 zonnepanelen.

Het Leger des Heils in Nederland heeft een centraal inkoopbeleid. Leveranciers worden mede geselecteerd op basis van de mate waarin zij scoren op de terreinen: sociale voorwaarde, social return en duurzaamheid.

4. Toezicht, Bestuur en Medezeggenschap

4.1 Governance

De bestuursstructuur van Stichting Leger des Heils ReShare is ingericht volgens een aantal principes:

- een (intern) orgaan houdt toezicht op het beleid van de dagelijkse of algemene leiding van de instelling en staat deze met raad ter zijde. Een persoon kan niet tegelijk lid zijn van het toezichthoudend orgaan en de dagelijkse of algemene leiding;
- de leden van het toezichthoudend orgaan hebben geen directe belangen bij de instelling, bijvoorbeeld als directeur, werknemer, beroepsbeoefenaar die zijn praktijk voert in de instelling;
- de organisatie legt schriftelijk en inzichtelijk de verantwoordelijkheidsverdeling tussen het toezichthoudend orgaan en de dagelijkse of algemene leiding vast. Dat geldt ook voor de wijze waarop interne conflicten tussen beide organen worden geregeld.

De Stichtingsdirectie is belast met het besturen van de stichting, met inachtneming van het bepaalde in de wet, de Statuten en de Reglementen zoals deze door de Raad van Toezicht zijn vastgesteld en ter kennis van de Stichtingsdirectie zijn gebracht. De Stichtingsdirectie bestaat thans uit één persoon: de Stichtingsdirecteur. De stichting wordt vertegenwoordigd door de Stichtingsdirecteur. Een aantal in de statuten met name genoemde besluiten van de Stichtingsdirectie zijn onderworpen aan de voorafgaande goedkeuring van de Raad van Toezicht.

De Raad van Toezicht is belast met het houden van toezicht op het beleid van de Stichtingsdirectie van de stichting en op de algemene gang van zaken in de stichting. De Raad van Toezicht vervult tevens de rol van klankbord en adviseur voor de Stichtingsdirectie.

Statutair is bepaald dat zowel de Raad van Toezicht als de Stichtingsdirectie van Stichting Leger des Heils ReShare bestaat uit de leden van de Raad van Toezicht respectievelijk de Stichtingsdirectie van Stichting Leger des Heils Dienstverlening. Zowel de Stichtingsdirecteur als de leden van de Raad van Toezicht ontvangen hiervoor als zodanig geen (extra) vergoeding.

De Raad van Toezicht van Stichting Leger des Heils Dienstverlening bestaat statutair uit negen leden. Zitting in de Raad van Toezicht hebben:

- de Territoriaal Commandant en de Chef-secretaris van het Leger des Heils in Nederland. Deze zijn benoemd door de Generaal van The Salvation Army, en zijn in deze hoedanigheid respectievelijk voorzitter en vice-voorzitter van de Raad van Toezicht.
- de Financieel secretaris van het Leger des Heils in Nederland. Deze is benoemd door de Territoriaal Commandant, na verkregen goedkeuring van de Generaal van The Salvation Army
- één lid wordt benoemd op voordracht van de Ondernemingsraad van de stichting
- de overige leden worden op basis van deskundigheid en/of ervaring door de Raad van Toezicht benoemd.

Met uitzondering van de Territoriaal Commandant, de Chef-secretaris en de Financieel secretaris treden leden van de Raad van Toezicht na een zittingsduur van maximaal vier jaar af volgens een rooster, en zijn daarna éénmaal herbenoembaar voor een zittingsperiode van vier jaren.

Voorts is in de statuten van de Stichting Leger des Heils Dienstverlening vastgelegd dat de Raad van Toezicht het aantal Stichtingsdirecteuren bepaalt. Stichtingsdirecteuren worden benoemd voor een periode van ten hoogste vier jaar. Aftredende Stichtingsdirecteuren zijn onbepaald herbenoembaar voor een zittingsduur van telkens ten hoogste vier jaren. De Raad van Toezicht benoemt, schorst of ontslaat de Stichtingsdirecteuren en stelt hun arbeidsvoorwaarden vast. De Raad van Toezicht is bevoegd de Stichtingsdirectie bindende richtlijnen en/of instructies te geven met betrekking tot het uitoefenen van haar taak. De Raad van Toezicht wijst de voorzitter van de Stichtingsdirectie aan. De Stichtingsdirectie is verplicht regelmatig rekening en verantwoording af te leggen aan de Raad van Toezicht.

De Raad van Toezicht kan reglementen vaststellen, welke geen bepalingen mogen bevatten welke in strijd zijn met de wet of met de statuten van de stichting. De volgende reglementen zijn vastgesteld:

- Reglement van de Raad van Toezicht
- Reglement Stichtingsdirectie

4.2 Toezichthoudend orgaan

De Raad van Toezicht bestaat op 31 december 2023 uit:

		Einde periode eerste termijn	Einde periode laatst mogelijke termijn
Commissioner Bente S. Gundersen	Voorzitter	-	-
Kolonel Donna Evans	Vice-voorzitter	-	-
Lt.-kolonel John den Hollander		-	-
drs. J.C. Meeng		1 januari 2025	1 januari 2029
Mr. drs. C. F. J. Heemskerk		1 juli 2022	1 juli 2026
drs. Marelva van Erp		1 juni 2024	1 juni 2028
Ivana Srecec BA		1 december 2025	1 december 2029
drs. Paul Venhoeven		7 december 2023	7 december 2027
drs. A. de Jager		21 september 2027	21 september 2031

Door de toetreding van de heer A. de Jager tot de Raad van Toezicht in september 2023 is voorzien in de eind 2022 openstaande vacature.

In 2023 is de Raad van Toezicht zes keer bijeengekomen. Een gedeelte van de vergaderingen heeft in beslotenheid plaatsgevonden, het andere deel is bijgewoond door de Stichtingsdirecteur, de Algemeen Directeur en de Directeur Retail en Marketing ReShare en MT-leden.

In de vergadering van mei 2023 is, in aanwezigheid van de externe accountant, de jaarrekening 2022 besproken en vastgesteld. Verder zijn in de vergaderingen onder meer de volgende zaken aan de orde geweest:

- Accountantsverslag 2022 externe accountant
- Strategische afwegingen en scenariostappen ReShare 2024-2026
- Bespreking en vaststelling begroting 2024
- Periodieke financiële rapportages, KPI's en marktontwikkelingen
- Samenwerking met Textiles2Textiles

De Stichtingsdirectie, het bestuur in de zin van de wet, bestaat uit één persoon. Envoy Harm van Teijlingen is per 31 december 2023 de Stichtingsdirecteur.

4.4 Medezeggenschap

Stichting Leger des Heils Dienstverlening en Stichting Leger des Heils ReShare hebben samen één ondernemingsraad. De ondernemingsraad heeft in 2023 zes maal overleg gevoerd met de Stichtingsdirecteur. Tijdens één overlegvergadering werd, in aanwezigheid van een lid van de Raad van Toezicht, in het kader van artikel 24.1 WOR de algemene gang van zaken besproken.

In de overlegvergaderingen zijn verder onder meer de volgende onderwerpen besproken:

- Instemmingsaanvraag uitbreiding Fietsregeling
- Instemmingsaanvraag collectieve WIA Hiaat inkomensverzekering
- Instemmingsaanvraag 'Attenties bij bijzondere gebeurtenissen medewerkers'
- Instemmingsaanvraag implementatie gesprekscyclus (instemming verleend)
- Instemmingsaanvraag Plan van aanpak vanuit de risico-inventarisatie en evaluatie Hoofdkwartier
- Instemmingsaanvraag 'Tijdsdrukmanagement CIV'
- Instemmingsaanvraag 'Bereikbaarheidsregeling DV'
- Periodieke financiële rapportages
- Begrotingen 2024 van Stichting Leger des Heils Dienstverlening, Stichting Leger des Heils ReShare en Stichting Leger des Heils Fondsenwerving
- Jaarverslagen 2022 van Stichting Leger des Heils Dienstverlening, Stichting Leger des Heils ReShare en Stichting Leger des Heils Fondsenwerving

4.5 Externe accountant

PricewaterhouseCoopers Accountants N.V. fungeert sinds boekjaar 2010 als externe accountant van Stichting Leger des Heils ReShare, waarbij vanaf boekjaar 2018 mw. drs. M.J.A. Koedijk RA RE optreedt als tekenend accountant.

5. Beleid, inspanningen en prestaties

5.1 Ontwikkelingen

Met name in het tweede deel van 2023 is de afzetmarkt voor ingezameld gebruikt textiel operationeel en financieel verder onder druk komen te staan als gevolg van geopolitieke spanningen. Hierdoor zijn de verkoopprijzen van gebruikt textiel op de internationale markt gedaald en is de afname enkele perioden gestagneerd. Dit had voor ReShare gevolgen voor de beschikbare opslagcapaciteit en de liquiditeit. ReShare was hierdoor genoodzaakt om begin 2024 gerechtelijke stappen te nemen jegens een grote afnemer. Deze zaak heeft eind februari 2024 geleid tot een onderlinge schikking en vervolgens tot hervatting van de betalingen en leveranties.

Ook heeft ReShare eind 2023 het besluit moeten nemen om een groot inzamelcontract op te zeggen. De afspraken die enig jaren geleden bij aanvang van dit contract zijn gemaakt resulteren per heden in een verlieslatende situatie. Een hoog afvalpercentage bij het ingezamelde textiel, beperkte hoeveelheid aan retailwaardige kleding, alsmede kostenstijgingen als gevolg van inflatie en wetgeving zijn hier debet aan.

De laatste jaren heeft ReShare te maken met een hoog afvalpercentage in het ingezamelde volume gebruikt textiel. Het algemene beeld is dat dit zich voordoet in geheel Nederland. Bij een enkele inzamelcontractpartij ligt de oorzaak in een lokale aanpassing van de inzamelwijze, van bovengrondse naar ondergrondse containers, of worden inzamelcriteria aangepast. Ook de invoering van 'Diftar' in gemeenten (gedifferentieerde tarieven, waarbij de afvalstoffenheffing voor huishoudens afhangt van de hoeveelheid restafval die zij aanbieden) binnen lopende contracten ziet ReShare als een oorzaak van het hoge afvalpercentage. De algehele tendens is dat het in praktijk lastig blijkt om het afvalpercentage tezamen met de contractpartners naar beneden te brengen.

In de afgelopen jaren was het ingezamelde volume (in kilo's) aan gebruikt textiel als volgt:

Jaar	Volume	Afval	Afvalpercentage
2023	17.005.893	2.515.489	14,79%
2022	16.341.789	2.673.848	16,36%
2021	18.583.462	2.936.187	15,80%
2020	23.662.982	3.686.950	15,58%
2019	25.331.539	2.599.696	10,26%
2018	29.664.455	2.138.217	7,21%
2017	28.719.203	1.999.208	6,96%

ReShare is van mening dat voorkomen moet worden dat afgedankt textiel in bulk de grens overgaat en gedumpt wordt. De eenvoudigste manier om dit te bereiken is om te verbieden dat textiel met afvalstatus wordt geëxporteerd. Er wordt gestreefd naar een zo hoog mogelijke circulariteit onder andere door het zoeken van nieuwe samenwerkingsverbanden en het verrichten van onderzoek.

ReShare heeft in 2023 samengewerkt met Textiles2Textiles, een bedrijf dat niet-herdraagbaar post-consumenten textiel verwerkt tot waardevolle, circulaire grondstoffen voor de kledingindustrie. De samenwerking is gericht op de aanlevering van feedstock richting de recycling van gebruikt en niet herdraagbaar textiel. Daarnaast is dit een proefproject tot verbetering van het gebruik van machines en efficiency van het werkproces. Deze samenwerking loopt gedurende een periode van 10 maanden tot eind januari 2024 en is daarna niet voortgezet.

Producenten van textiel zijn als gevolg van de invoering van de Uitgebreide Producenten Verantwoordelijkheid (UPV) per 1 juli 2023 verantwoordelijk geworden voor de gehele textiel afvalverwerkingsfase alsmede het opnemen van gerecycled content in nieuw te produceren textiel. De UPV zal moeten bijdragen in het realiseren de door de Rijksoverheid gedefinieerde recycledoelstellingen. Er is een nieuw verdienmodel noodzakelijk, dat leidt tot een reëel rendement voor alle partijen in de keten en ruimte laat voor kwalitatieve factoren zoals meer textiel uit restafval, betere verwerkingstechnieken en innovatie. Leger des Heils ReShare ondersteunt de gedachte van een beloning in de UPV bijdrage door producenten in het gebruik van gerecycled content. Het

opnieuw gebruiken van textiel als “tweedehands” ziet ReShare als de beste manier om bij te dragen aan een lage milieu belasting.

5.2 Personeel

Identiteit

Vanwege de missie van het Leger des Heils speelt de identiteit van de organisatie, het persoonlijk geloof van de medewerkers en de specifieke Leger des Heilscultuur een belangrijke rol. Van alle medewerkers wordt verwacht dat zij een christelijke levensovertuiging hebben; dit wordt als één van de persoonlijke competenties gezien. De medewerkers hebben verschillende achtergronden, maar delen in de kern hetzelfde geloof. Het geloof in Jezus Christus die zegt dat mensen God moeten liefhebben met hart en ziel, met verstand en inzet van al hun krachten en dat ieder zijn naaste lief moet hebben als zichzelf. Daarbij zijn de Bijbel en de christelijke, en in het bijzonder de Leger des Heils, traditie een bron van verhalen die de soms weerbarstige werkelijkheid in een zingevend kader zet.

In collegiale contacten kan persoonlijk geloof een bijdrage leveren aan een positieve houding in het tegemoet treden van vaak complexe problemen. Onderlinge verschillen in geloof worden gerespecteerd. De medewerkers van het Leger des Heils respecteren dat niet-medewerkers een andere geloofsovertuiging en/of culturele achtergrond kunnen hebben.

Beloningsbeleid

ReShare kent een eigen arbeidsvoorwaardenreglement dat voor het overgrote deel van de medewerkers van toepassing is. Een aantal medewerkers valt onder de CAO Sociaal werk. Ook de bezoldiging van zowel de Stichtingsdirecteur als de Algemeen Directeur en de Directeur Retail en Marketing vindt plaats binnen dit kader.

In de jaarrekening is de bezoldiging van de Stichtingsdirecteur en de leden van de Raad van Toezicht over 2023 gespecificeerd weergegeven.

Vrijwilligers ontvangen in beginsel geen vrijwilligersvergoeding. Reiskosten en mogelijke onkosten worden wel vergoed.

Gedragsregels

Het Leger des Heils heeft gedragsregels opgesteld voor medewerkers, stagiaires en vrijwilligers en deze vastgelegd in een gedragscode. Deze gaat over omgangsvormen, het (niet) aanvaarden van geschenken, goederen en diensten, (beroeps)houding, het gebruik van telefoon, internet, e-mail en Social Media, de omgang met persoonsgegevens, het melden van een datalek en het gebruik van bedrijfseigendommen, De gedragscode staat gepubliceerd op het Intranet van het Leger des Heils.

Beleid tegen (seksuele) intimidatie, agressie, geweld, pesten en discriminatie (SIAGPD)

Het Leger des Heils hanteert als uitgangspunt dat ieder mens uniek is. Deze uniciteit dient tot zijn recht te komen en gerespecteerd te worden. Anderen hebben geen recht grenzen ten aanzien van de eigenheid van de persoon te overschrijden. (Seksuele) intimidatie, agressie, geweld, pesten en discriminatie berusten op het overschrijden van de grenzen van het individu en worden door het Leger des Heils dan ook niet getolereerd.

Het is belangrijk om continue aandacht te geven aan het SIAGPD-beleid, zodat leidinggevenden en medewerkers zich bewust blijven van de mogelijkheid van het zich voordoen van (seksuele) intimidatie, agressie, geweld, pesten en discriminatie.

Met de beleidsnotitie 'In alle zorgvuldigheid' beoogt het Leger des Heils dat betaalde medewerkers en vrijwilligers genoeg ruimte krijgen om, als zij slachtoffer zijn van ongewenste omgangsvormen – (seksuele) intimidatie, agressie, geweld, pesten en discriminatie –, in alle zorgvuldigheid daarover te spreken alsmede dat dit thema in alle zorgvuldigheid in de organisatie kan worden besproken. Daartoe zijn externe vertrouwenspersonen aangesteld. Ook kunnen medewerkers en vrijwilligers die te maken hebben gekregen met (seksuele) intimidatie, agressie, geweld pesten of discriminatie, een klacht indienen bij een externe klachtencommissie.

De beleidsnotitie, de gegevens van de externe vertrouwenspersonen voor medewerkers en vrijwilligers, de klachtenregeling en de gegevens over de Klachtencommissie Ongewenste Omgangsvormen Leger des Heils staan gepubliceerd op het Intranet van het Leger des Heils.

In 2023 is er bij de externe vertrouwenspersonen 1 melding (2022: 3 meldingen) vanuit ReShare gedaan. De externe vertrouwenspersonen hebben de melders begeleid. De vertrouwenspersonen hebben geen melders ondersteund in klachtenprocedures.

Klokkenluidersregeling

Het Leger des Heils heeft een klokkenluidersregeling ingesteld waar betrokkenen een vermoeden van een misstand kunnen melden bij een daartoe aangestelde vertrouwenspersoon en/of een externe derde. In 2023 zijn geen meldingen gedaan.

Medewerkers

Aan het einde van 2023 kende het personeelsbestand van ReShare 119 medewerkers (93 fte), exclusief 5 stagiaires. De stijging van het aantal medewerkers en fte ten opzichte van 2022 wordt met name verklaard door de vier nieuw geopende ReShare Stores in 2023. De gemiddelde contractomvang is in 2023 iets afgenomen, met meer contracten op parttime basis binnen de Retail.

Aantal medewerkers en fte	#			fte		
	2021	2022	2023	2021	2022	2023
ReShare	83	101	119	68	83	93
Warehousing	39	46	46	38	45	44
Retail	34	42	55	21	27	33
Overhead	10	13	18	9	11	16

Het gemiddelde aantal dienstjaren is bij ReShare gedaald van 6,8 jaar in 2022 naar 5,3 jaar in 2023. Dit verschil komt met name door de instroom van nieuwe medewerkers bij de ReShare Stores. Het percentage medewerkers binnen Retail dat korter dan 1 jaar in dienst is, is in 2023 gestegen van 14% naar 46%.

Verdeling mannen-vrouwen

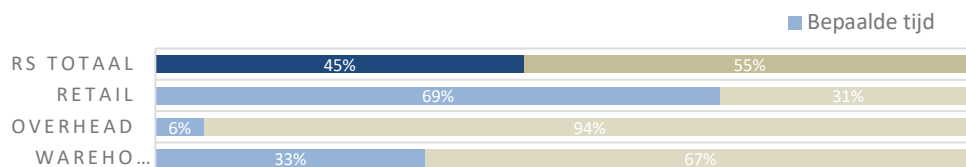
Bij ReShare eind 2023 werken meer vrouwen (62%) dan mannen (38%), waarbij het aandeel vrouwen met name in de Retail bij de ReShare Stores is terug te zien. De leidinggevende posities voor het overgrote deel vervuld door vrouwen: alle Floormanagers van de Stores zijn vrouw. Binnen Warehousing en Overhead zijn het vooral mannen die leiding geven.

Leeftijd

Per einde 2023 is de gemiddelde leeftijd van medewerkers van ReShare 43,4 jaar (eind 2022: 44,0). Binnen Warehousing (Supply Chain) is de gemiddelde leeftijd met 47,6 jaar relatief hoog. Dit zijn ook functies met veelal een hoge fysieke belasting, waardoor in sommige gevallen uitdaging wordt gezien op het gebied van verzuim en duurzame inzetbaarheid. In de komende vijf jaar bereiken 8 medewerkers de pensioengerechtigde leeftijd.

Verhouding contracten onbepaalde en bepaalde tijd (ultimo 2023)

Bij de verhouding tussen arbeidscontracten voor onbepaalde en bepaalde tijd spelen twee belangen een rol. Enerzijds dat van behoud van cultuur, identiteit, kennis en ervaring, anderzijds dat van flexibiliteit om een afnemend werkaanbod of een eventuele mismatch te kunnen opvangen. ReShare heeft een relatief grote flexibele schil, met name in de ReShare Stores. Bijna driekwart van de winkelmedewerkers heeft een contract voor bepaalde tijd.



Arbeidsverzuim

ReShare kende in 2023 (11,8%) nog een hoog arbeidsverzuim, hoewel het gemiddeld verzuimpercentage ten opzichte van 2022 (14,2%) daalde.

Mensen met afstand tot arbeidsmarkt en vrijwilligerswerk

ReShare heeft in 2023 omgerekend 23 fulltime arbeidsplaatsen voor mensen van een sociale werkvoorziening gerealiseerd. Daarnaast heeft ReShare eind 2023 8 medewerkers uit deze groep in vaste dienst in het sorteercentrum in Deventer.

Het aantal vrijwilligers bij ReShare is in de afgelopen jaren sterk gegroeid. Eind 2022 waren er 197 vrijwilligers actief, dit groeide in 2023 met het openen van de nieuwe Stores uit naar 287 vrijwilligers. De vrijwilligers hebben in totaal ca. 40.000 uren besteed in de ReShare Stores.

5.3 Kwaliteit

ReShare beschikt (als onderdeel van het Leger des Heils) over de volgende certificeringen en erkenningen:

Certificaat 'Erkend Goed Doel' van CBF

Voor het Leger des Heils in Nederland is Stichting Leger des Heils Fondsenwerving de houder van het certificaat 'Erkend Goed Doel' conform de 'Erkenningsregeling Goede Doelen' van het CBF, waarbij geldt dat alle onderdelen van het Leger des Heils vallen onder de CBF-verantwoording.

ANBI

ReShare is door de Belastingdienst aangemerkt als Algemeen Nut Beogende Instelling (ANBI).

VHT certificaat

Met dit certificaat wordt voldaan aan de Certificeringsregeling Herwinning Textiel van de VHT voor een geoptimaliseerd inzamel- en sorteerproces. De certificeringsregeling wordt getoetst door de onafhankelijke, certificerende instelling Kiwa.

ISO 9001 en 14001

ReShare beschikt over het ISO 9001 en ISO 14001 certificaat. ISO 9001 is een norm die eisen stelt aan het kwaliteitsmanagementsysteem van een organisatie, ISO 14001 is een norm die eisen stelt aan het milieumanagementsysteem van een organisatie. Deze certificeringsregelingen worden getoetst door de onafhankelijke, certificerende instelling TÜV Rheinland.

PSO

In 2023 heeft ReShare de hoogste trede behaald op de PSO-ladder. De PSO-normering is een wetenschappelijk onderbouwd kwaliteitskeurmerk van TNO. Het is een instrument dat inzicht geeft in de mate waarin organisaties meer dan gemiddeld sociaal ondernemen, gericht op de arbeidsparticipatie van kwetsbare groepen op de arbeidsmarkt.

Salvation Army Code of Conduct

ReShare vraagt van externe sorteerbeidrijven én afnemers zich te houden aan het Salvation Army EU-protocol, 'code of conduct'. Bij twijfel worden onafhankelijke auditors ingeschakeld om relaties te controleren op het gebied van kinderarbeid, arbeidsomstandigheden van werknemers, milieueisen en stimulering van hergebruik.

5.4 Financiën

Door nieuwe contracten is het volume aan ingezameld gebruikt textiel in 2023 gestegen ten opzichte van 2022. Echter dit was, vanwege mutaties in de inzamelcontracten, ruim 1 miljoen kilo lager dan begroot voor 2023.

De baten uit verkopen aan bedrijven en particulieren zijn gestegen met respectievelijk 9% en 42%. Als gevolg van de in paragraaf 5.1 beschreven ontwikkelingen heeft het financiële resultaat van ReShare in 2023 onder druk gestaan. Door bijdragen van Stichting Leger des Heils Dienstverlening en Stichting Leger des Heils Fondsenwerving heeft ReShare het verlies kunnen beperken en een nulresultaat gerealiseerd.

ReShare heeft eind 2023 een klein positief eigen vermogen. De solvabiliteit is in 2023 licht gestegen naar 2,4%. (2022: 2,1%). De current ratio is eind 2023 gestegen naar 3,4 ten opzichte van 2,6 eind 2022.

De verwachting is dat de personele omvang in 2024 uitkomt op 91 fte. De begrote investeringen in 2024 zijn € 110.000. Voor 2024 wordt net als over 2023 een nulresultaat verwacht.

Voor de toelichting op de financiële instrumenten en risico's wordt verwezen naar toelichting 11 in de jaarrekening.

5.5 Begroting 2024

De exploitatiebegroting voor 2024 is als volgt:

	Begroting 2024	Realisatie 2023
B a t e n :		
Baten als tegenprestatie voor de levering van producten en/of diensten	8.319.093	8.636.568
Overheidssubsidies	-	7.672
Overige baten	-	57.074
<u>SOM VAN DE GEWORVEN BATEN</u>	8.319.093	8.701.314
L a s t e n :		
Besteed aan doelstellingen:		
- Doelstellingen Leger des Heils	70.000	172.633
- Social return en herbestemming	4.088.354	4.216.322
- Ontwikkeling en recycling	100.000	171.075
- Winkels Leger des Heils	2.513.264	2.620.632
Totaal Besteed aan doelstellingen	6.771.618	7.180.662
Wervingskosten	670.975	700.714
Kosten beheer en administratie:	661.000	612.900
<u>SOM VAN DE LASTEN</u>	8.103.593	8.494.276
<u>SALDO VOOR FINANCIËLE BATEN EN LASTEN</u>	215.500	207.037
Financiële baten en lasten	(215.500)	(207.037)
<u>SALDO VAN DE BATEN EN LASTEN</u>	(0)	(0)

5.6 Risico's en onzekerheden

Er bestaan onzekerheden in de textielinzameling en -verwerking. Ontwikkelingen rondom vraag, aanbod en kwaliteit van ingezameld textiel blijven hiervoor bepalend. Ook bestaat er onzekerheid over het doorzetten, tempo en uitvoering van de voornemens van de EU en de Rijksoverheid, bijvoorbeeld als het gaat om invoering van UPV (Uitgebreide Producenten Verantwoordelijkheid).

ReShare heeft in de achterliggende jaren een aantal structurele wijzigingen doorgevoerd in haar bedrijfsvoering om deze onzekerheden en financiële risico's zoveel mogelijk te mitigeren. De belangrijkste zijn:

- het hanteren van een kostprijsplus-model maakt dat financiële risico's en financiële resultaten per inzamelcontract meer in evenwicht zijn tussen beide contractpartijen;
- het 'diep'-sorteren biedt de mogelijkheid om gebruikt textiel breder af te zetten zonder hiermee afscheid te hoeven nemen van bestaande afnemers en markten;
- er wordt voornamelijk gewerkt met korter lopende verplichtingen waardoor (effecten van) snel ingrijpen in de bedrijfsvoering minder wordt belemmerd door langlopende afspraken.

Omdat vraag en aanbod in de activiteiten van ReShare in de tijd sterk schommelen zijn, mede vanuit het oogpunt van risicobeheersing, de activiteiten van ReShare blijvend in een afzonderlijke rechtspersoon georganiseerd en zijn deze vanaf 2022 financieel verzelfstandigd.

5.7 Vooruitzichten

De inzameling en verwerking van grootschalig inzamelvolume via gemeentelijke inzamelcontracten in combinatie met uitzonderlijk hoge loonstijging en inflatie, het nastreven van maximale duurzaamheid, het inzetten van mensen met afstand tot de arbeidsmarkt en het betalen van een vergoeding voor het inzamelen van gebruikt textiel met daarin naast kleding ook overig textiel en een hoog percentage restafval, is voor ReShare financieel op termijn niet meer haalbaar zonder externe funding.

Hoewel de UPV met ingang van 1 juli 2023 in werking is getreden heeft ReShare daarmee op korte termijn nog geen concreet zicht op externe funding via de UPV. De opbrengsten vanuit gesorteerd materiaal en/of sortering als 'UPV-dienst' zijn/blijven de komende periode te laag voor Reshare om de kosten van grootschalige sortering te dekken. Daarmee is het financieel voor ReShare in tegenstelling tot haar (oorspronkelijke) strategie niet mogelijk om per 2026 100% van het binnenkomend volume zelf te sorteren.

Vanuit financieel perspectief is het voor ReShare dan ook noodzakelijk om de omvang van de sortering alsook de hierbij ingezette mensen met afstand tot de arbeidsmarkt te beperken.

Binnen de strategie ReShare wordt voor 2024/2025 ingezet op de volgende scenariostappen:

- afbouw van (afhankelijkheid van) die gemeentelijk inzamelcontracten welke niet voldoende bijdragen aan het inhoudelijke en/of het financiële resultaat van ReShare en het Leger des Heils
- alternatieve inzet van de logistieke infrastructuur, kennis en ervaring waarover ReShare beschikt om het groeiende aanbod vanuit bedrijven die (ook vanwege duurzaamheidsoverwegingen) goederen aan het Leger des Heils willen doneren te verwerken. Tot nu toe is Stichting Leger des Heils Fondsenwerving terughoudend in het aanvaarden van dergelijke giften in natura, juist vanwege het ontbreken van logistieke infrastructuur, kennis en ervaring.
- Voortzetting, en waar mogelijk uitbreiding en verbreding van het Retailconcept. Hiervoor is ook uitbreiding van alternatieve vormen van inzameling van gebruikte kleding nodig.
- Er worden geen grootschalige investeringen gedaan, vooralsnog wordt afgezien van een eigen 'fiberfarm'.
- vragen om politieke aandacht voor drie kernpunten:
 - het inrichten van een afdrachtensysteem waarbij marktpartijen in staat worden gesteld om te werken aan de door de Rijksoverheid gestelde doelstellingen;
 - een governance-structuur waarbij alle marktpartijen invloed kunnen uitoefenen op de realisatie van de UPV;
 - een verlaging van het BTW-tarief van 21% naar 0% voor tweedehands textiel om hergebruik verder te stimuleren.

Doel van het uitvoeren van dit scenario is dat gedurende 2024 en 2025 alternatieve vormen van inzameling gerealiseerd kunnen worden. Hiermee blijft de mogelijkheid open om de marge in de Retail verder te verbeteren en de Retail uit te breiden en te verbreden. Daarnaast zal er in deze jaren meer

duidelijkheid komen over de werking (en bijdrage) van de UPV en welke mogelijkheid dit biedt op externe structurele van grootschaliger sortering. Verder is een deel van de logistieke infrastructuur, kennis en ervaring van Reshare inzetbaar om giften in natura te aanvaarden en te distribueren.

Financiering

De schikking welke eind februari is getroffen met een grote afnemer heeft geleid tot hervatting van de betalingen en leveranties. Hierdoor zijn in mei 2024 zowel de eind 2023 aanwezige overvoorraad als de betalingsachterstand weggewerkt.

Stichting Leger des Heils heeft ReShare op 1 januari 2022 een lening van € 4,5 miljoen ter beschikking gesteld. Deze lening is bestemd tot versterking van het werkkapitaal en het kunnen doen van investeringen of andere statutaire doelbestedingen. Deze bulletlening heeft een looptijd van 5 jaar, de rente is 5% per jaar. Stichting Leger des Heils is met ReShare overeengekomen een eerste recht van pand te hebben als zekerheid voor al hetgeen Stichting Leger des Heils van ReShare te vorderen heeft.

Almere, 22 mei 2024

Envoy H.M. van Teijlingen

Stichtingsdirecteur

Jaarrekening 2023

Stichting Leger des Heils ReShare
te Almere

Stichting Leger des Heils ReShare
te Almere

BALANS PER 31 DECEMBER 2023		
<i>(na resultaatbestemming)</i>	31 december 2023	31 december 2022
Actief		
<u>VASTE ACTIVA</u>		
Immateriële vaste activa	1. 1.512	5.603
Materiële vaste activa	2. 1.061.235	711.675
Financiële vaste activa	3. -	-
	1.062.747	717.278
<u>VLOTTENDE ACTIVA</u>		
Voorraden	4. 1.016.007	680.749
Debiteuren en overige vorderingen	5. 3.533.059	4.477.147
Liquide middelen	6. 681.876	1.300.387
	5.230.943	6.458.283
Totaal	6.293.690	7.175.562
Passief		
<u>EIGEN VERMOGEN</u>		
Algemene reserves	7. 149.839	149.839
Wettelijke reserves	-	-
Totaal eigen vermogen	149.839	149.839
<u>VOORZIENINGEN</u>		
	8. 82.789	82.789
<u>LANGLOPENDE SCHULDEN</u>		
	9. 4.500.000	4.500.000
<u>KORTLOPENDE SCHULDEN</u>		
	10. 1.561.062	2.442.934
Totaal	6.293.690	7.175.562

Stichting Leger des Heils ReShare
te Almere

STAAT VAN BATEN EN LASTEN OVER 2023				
		Realisatie 2023	Begroting 2023	Realisatie 2022
B a t e n :				
Baten als tegenprestatie voor de levering van producten en/of diensten	13.	7.241.719	8.237.798	6.524.266
Overheidssubsidies	14.	7.672	-	96.084
Overige baten	15.	1.451.923	-	36.843
		<hr/>	<hr/>	<hr/>
<u>SOM VAN DE GEWORVEN BATEN</u>		8.701.314	8.237.798	6.657.193
L a s t e n :				
Besteed aan doelstellingen:				
- Doelstellingen Leger des Heils		172.633	70.000	177.822
- Social return en herbestemming		4.216.322	4.341.720	3.364.165
- Ontwikkeling en recycling		171.075	100.000	80.328
- Winkels Leger des Heils		2.620.632	2.397.582	1.640.568
Totaal Besteed aan doelstellingen	16.	7.180.662	6.909.302	5.262.882
Wervingskosten		700.714	392.551	575.408
Kosten beheer en administratie		612.900	661.000	572.254
		<hr/>	<hr/>	<hr/>
<u>SOM VAN DE LASTEN</u>		8.494.276	7.962.853	6.410.544
		<hr/>	<hr/>	<hr/>
<u>SALDO VOOR FINANCIËLE BATEN EN LASTEN</u>		207.037	274.945	246.650
Financiële baten en lasten	18.	(207.037)	(231.500)	(219.718)
<u>SALDO VAN DE BATEN EN LASTEN</u>		<hr/> - <hr/>	<hr/> 43.445 <hr/>	<hr/> 26.931 <hr/>
<u>BESTEMMING SALDO VAN BATEN EN LASTEN</u>				
Toevoeging/Onttrekking aan:				
- Algemene reserve		-	43.445	90.350
- Wettelijke reserve		-	-	(63.419)
SALDO VAN DE BESTEMMING		<hr/> - <hr/>	<hr/> 43.445 <hr/>	<hr/> 26.932 <hr/>

GRONDSLAGEN VAN WAARDERING EN RESULTAATBEPALING

Algemeen

Algemene gegevens

Stichting Leger des Heils ReShare is statutair gevestigd te Almere, feitelijk gevestigd aan de Koopvaardijweg 15, 4906 CV Oosterhout en bij de kvk geregistreerd onder nummer 39086449. Conform het gestelde in de statuten van de stichting wordt een jaarrekening van Stichting Leger des Heils ReShare opgesteld.

Activiteiten

De activiteiten van Stichting Leger des Heils ReShare bestaan voornamelijk uit het inzamelen, sorteren en herbestemmen van tweedehands kleding. Herbestemming geschiedt o.a. d.m.v. donatie aan hulpbehoevenden en verkoop via export en eigen winkels.

Grondslagen voor het opstellen van de jaarrekening

Deze jaarrekening is opgesteld in overeenstemming met de Richtlijnen voor de Jaarverslaggeving RJ 650 (Fondsenwervende instellingen).

Continuïteitsveronderstelling

De resultaten van ReShare staan onder druk als gevolg van geopolitieke spanningen, dalende verkoopprijzen en toenemende kosteninflaties.

Het jaar 2023 is afgesloten met een break-even resultaat. In de begroting van 2024 is eveneens uitgegaan van een nulresultaat.

Op basis van de liquiditeitsprognose en het werkkapitaal is de verwachting dat ReShare aan haar lopende verplichtingen zal kunnen blijven voldoen. De jaarrekening is dan ook opgesteld op basis van de continuïteitsveronderstelling.

Vergelijking met voorgaand boekjaar

De grondslagen van waardering en van resultaatbepaling zijn ongewijzigd ten opzichte van voorgaand jaar. De in de staat van baten en lasten vermelde begrotingsbedragen zijn ontleend aan de door de Raad van Toezicht goedgekeurde begroting. De vergelijkende cijfers voor 2022 zijn niet aangepast.

Gebruik van schattingen

Bij toepassing van de grondslagen en regels voor het opstellen van de jaarrekening worden verschillende oordelen en schattingen die essentieel kunnen zijn voor de in de jaarrekening opgenomen bedragen gemaakt. Indien het voor het geven van het in artikel 2:362 lid 1 BW vereiste inzicht noodzakelijk is, is de aard van deze oordelen en schattingen inclusief de bijbehorende veronderstellingen opgenomen bij de toelichtingen op de desbetreffende jaarrekeningposten.

Vreemde valuta, functionele valuta en transacties

De posten in de jaarrekening van Stichting Leger des Heils ReShare worden gewaardeerd met inachtneming van de valuta van de economische omgeving waarin de stichting haar bedrijfsactiviteiten voornamelijk uitoefent (de functionele valuta). De jaarrekening is opgesteld in euro's; dit is zowel de functionele als de presentatievaluta van Stichting Leger des Heils ReShare. Transacties in vreemde valuta gedurende de verslagperiode zijn in de jaarrekening verwerkt tegen de koers op transactiedatum.

Verbonden partijen

Als verbonden partij worden alle rechtspersonen aangemerkt waarover overheersende zeggenschap, gezamenlijke zeggenschap of invloed van betekenis kan worden uitgeoefend. Ook rechtspersonen die overwegende zeggenschap kunnen uitoefenen worden aangemerkt als verbonden partij. Ook leden van de raad van bestuur en de raad van toezicht, andere sleutelfunctionarissen in het management van Stichting Leger des Heils Dienstverlening en nauwe verwanten zijn verbonden partijen.

Er zijn geen transacties met verbonden partijen aangegaan die niet onder normale marktvoorwaarden hebben plaatsgevonden. De volgende juridische entiteiten van het Leger des Heils in Nederland worden als met de Stichting Leger des Heils ReShare verbonden partijen aangemerkt:

- Stichting Leger des Heils Welzijns- en Gezondheidszorg
- Stichting Leger des Heils Jeugdbescherming & Reclassering
- Stichting Leger des Heils
- Stichting Leger des Heils Fondsenwerving
- Stichting Leger des Heils Dienstverlening
- Stichting Leger des Heils Woonvermogen
- Kerkgenootschap Leger des Heils
- Scouting Vereniging Leger des Heils

Er zijn geen transacties met verbonden partijen aangegaan die niet onder normale marktvoorwaarden hebben plaatsgevonden.

Stichting Leger des Heils Welzijns- en Gezondheidszorg

Stichting Leger des Heils Welzijns- en Gezondheidszorg is verantwoordelijk voor de professionele gezondheidszorg en het welzijnswerk van het Leger des Heils in Nederland. Hierbij gaat het om maatschappelijke opvang, ouderen- en gezondheidszorg, geestelijke gezondheidszorg, jeugdzorg, verslavingszorg, preventie en maatschappelijk herstel.

Stichting Leger des Heils Jeugdbescherming & Reclassering

Stichting Leger des Heils Jeugdbescherming & Reclassering voert activiteiten uit op het terrein van jeugdbescherming en reclassering.

Stichting Leger des Heils

Stichting Leger des Heils houdt (gevoed door inkomsten vanuit legaten, giften en rente) algemene en specifieke reservefondsen aan voor de financiering van activiteiten van het Leger des Heils in Nederland.

Stichting Leger des Heils Fondsenwerving

De Stichting Leger des Heils Fondsenwerving houdt zich bezig met het werven van fondsen. Deze stichting is keurmerkhouder van de CBF-erkenning en tevens keurmerkhouder voor het gehele Leger des Heils in Nederland.

Stichting Leger des Heils Dienstverlening

Stichting Leger des Heils Dienstverlening verleent tegen kostprijs ondersteunende diensten aan de andere stichtingen en het Kerkgenootschap.

Stichting Leger des Heils Woonvermogen

Stichting Leger des Heils Woonvermogen heeft tot doel het in- en uitlenen van gelden, het ontvangen en doen van betalingen van hoofdsom, rente, e.d. waardoor de juridische entiteiten van het Leger des Heils in Nederland onroerende zaken of andere activa kunnen financieren.

Kerkgenootschap Leger des Heils

Het Kerkgenootschap Leger des Heils is een protestants-christelijke geloofsgemeenschap. Het Kerkgenootschap Leger des Heils telt 50 korpsen en vormt samen met het buurtwerkprogramma van Stichting Leger des Heils Welzijns- en Gezondheidszorg 'Geloven in de buurt'. Dit bestaat uit 109 buurthuis kamers, 108 winkels en 18 overige activiteiten zijnde; ontmoetingsbussen, pioniersplekken en buurttuinen. Kernfuncties zijn evangelisatie, geestelijke groei, verbondenheid en dienstverlening aan de naaste.

Scouting Vereniging Leger des Heils

Het doel van de vereniging is bijdragen in de ontwikkeling van jonge mensen gebaseerd op de bijbel en 'de wet en belofte' naar de ideeën van Lord Baden Powell.

Grondslagen van waardering van activa en passiva

Activa en passiva

Activa en passiva worden tegen verkrijgingsprijs of vervaardigingsprijs opgenomen, tenzij anders vermeld in de verdere grondslagen. Toelichting op posten in de balans en staat van baten en lasten zijn in de jaarrekening genummerd.

Een actief wordt in de balans verwerkt wanneer het waarschijnlijk is dat de toekomstige economische voordelen naar de onderneming zullen toevloeien en het actief een kostprijs of een waarde heeft waarvan de omvang betrouwbaar kan worden vastgesteld. Activa die hier niet aan voldoen worden niet in de balans verwerkt, maar worden aangemerkt als niet in de balans opgenomen activa.

Een verplichting wordt in de balans verwerkt wanneer het waarschijnlijk is dat de afwikkeling daarvan gepaard zal gaan met een uitstroom van middelen die economische voordelen in zich bergen en de omvang van het bedrag waartegen de afwikkeling zal plaatsvinden op betrouwbare wijze kan worden vastgesteld. Onder verplichtingen worden mede voorzieningen begrepen. Verplichtingen die hier niet aan voldoen worden niet in de balans opgenomen, maar worden verantwoord als niet in de balans opgenomen verplichtingen.

Een in de balans opgenomen actief of verplichting blijft op de balans opgenomen als een transactie niet leidt tot een belangrijke verandering in de economische realiteit met betrekking tot het actief of de verplichting. Dergelijke transacties geven evenmin aanleiding tot het verantwoorden van resultaten. Bij de beoordeling of er sprake is van een belangrijke verandering in de economische realiteit wordt uitgegaan van de economische voordelen en risico's die zich waarschijnlijk in de praktijk zullen voordoen, en niet op voordelen en risico's waarvan redelijkerwijze niet te verwachten is dat zij zich zullen voordoen.

Een actief of verplichting wordt niet langer in de balans opgenomen indien een transactie ertoe leidt dat alle of nagenoeg alle rechten op economische voordelen en alle of nagenoeg alle risico's met betrekking tot het actief of de verplichting aan een derde zijn overgedragen. De resultaten van de transactie worden in dat geval direct in de resultatenrekening opgenomen, rekening houdend met eventuele voorzieningen die dienen te worden getroffen in samenhang met de transactie. Indien de weergave van de economische realiteit ertoe leidt dat het opnemen van activa waarvan de rechtspersoon niet het juridisch eigendom bezit, wordt dit feit vermeld.

Financiële instrumenten

Financiële instrumenten omvatten vorderingen, liquide middelen, leningen, handelsschulden en overige te betalen posten. Financiële instrumenten worden gewaardeerd, zoals in de waarderingsgrondslagen per jaarrekeningpost wordt toegelicht.

Immateriële vaste activa

De immateriële vaste activa worden gewaardeerd tegen verkrijgings- of vervaardigingsprijs onder aftrek van cumulatieve afschrijvingen en cumulatieve bijzondere waardeverminderingen.

De afschrijvingstermijnen van immateriële vaste activa zijn gebaseerd op de verwachte economische levensduur van het vast actief.

Uitgaven voor ontwikkelingsprojecten worden geactiveerd als onderdeel van de vervaardigingsprijs als het waarschijnlijk is dat het project commercieel en technisch succesvol zal zijn (dat wil zeggen: als het waarschijnlijk is dat economische voordelen zullen worden behaald) en de kosten betrouwbaar kunnen worden vastgesteld. Voor de geactiveerde ontwikkelingskosten is een wettelijke reserve onder het eigen vermogen gevormd ter hoogte van het geactiveerde bedrag. De afschrijving van de geactiveerde ontwikkelingskosten vangt aan zodra de commerciële productie is gestart en vindt plaats over de verwachte toekomstige gebruiksduur van het actief.

Onderzoekskosten worden verwerkt in de winst-en-verliesrekening.

De afschrijvingen worden berekend als een percentage over de verkrijgings- of vervaardigingsprijs volgens de lineaire methode op basis van de verwachte toekomstige gebruiksduur. Er wordt afgeschreven vanaf het moment van ingebruikneming. Op vaste activa in ontwikkeling en vooruitbetalingen op immateriële vaste activa wordt niet afgeschreven.

De volgende afschrijvingspercentages worden hierbij gehanteerd:

Onderzoek en ontwikkeling: 20%

Software: 20%

Materiële vaste activa

De materiële vaste activa worden gewaardeerd tegen verkrijgings- of vervaardigingsprijs onder aftrek van cumulatieve afschrijvingen en cumulatieve bijzondere waardeverminderingen.

De kostprijs van een materieel vast actief die bij eerste verwerking is bepaald, wordt toegerekend aan de afzonderlijke bestanddelen die van elkaar verschillen qua gebruiksduur of verwacht gebruikspatroon. Vervolgens wordt afzonderlijk afgeschreven over het deel van de kostprijs dat is toegerekend aan de bestanddelen, op basis van de daarvoor bepaalde gebruiksduur.

Onderhoudsuitgaven worden slechts geactiveerd als zij de gebruiksduur van het object verlengen en/of leiden tot toekomstige prestatieeenheden met betrekking tot het object. Periodiek groot onderhoud wordt volgens de componentenbenadering geactiveerd. Hierbij wordende totale uitgaven toegewezen aan de samenstellende delen.

De afschrijvingstermijnen van de materiële vaste activa zijn gebaseerd op de verwachte toekomstige gebruiksduur van het vast actief.

De afschrijvingen worden berekend als een percentage over de verkrijgings- of vervaardigingsprijs volgens de lineaire methode op basis van de verwachte economische levensduur. Er wordt afgeschreven vanaf het moment van ingebruikneming. Op bedrijfsterreinen en op vaste activa in uitvoering wordt niet afgeschreven.

De volgende afschrijvingspercentages worden hierbij gehanteerd:

Bedrijfsgebouwen en terreinen: 10-20%

Machines en installaties: 10-25%

Andere vaste bedrijfsmiddelen: 3-25%

Financiële vaste activa

De onder financiële vaste activa opgenomen vorderingen worden initieel gewaardeerd tegen de reële waarde onder aftrek van transactiekosten (indien materieel). Vervolgens worden deze vorderingen gewaardeerd tegen geamortiseerde kostprijs. Bij de waardering wordt rekening gehouden met eventuele waardeverminderingen.

Bijzondere waardevermindering vaste activa

De stichting beoordeelt op iedere balansdatum of er aanwijzingen zijn dat een vast actief aan een bijzondere waardevermindering onderhevig kan zijn. Indien dergelijke indicaties aanwezig zijn, wordt de realiseerbare waarde van het actief vastgesteld. Indien het niet mogelijk is de realiseerbare waarde voor het individuele actief te bepalen, wordt de realiseerbare waarde bepaald van de kasstroomgenererende eenheid waartoe het actief behoort.

Van een bijzondere waardevermindering is sprake als de boekwaarde van een actief hoger is dan de realiseerbare waarde; de realiseerbare waarde is de hoogste van de opbrengstwaarde en de bedrijfswaarde. Een bijzonder-waardeverminderingverlies wordt direct als last verwerkt in de winst-en verliesrekening onder gelijktijdige verlaging van de boekwaarde van het betreffende actief.

De opbrengstwaarde wordt in eerste instantie ontleend aan een bindende verkoopovereenkomst; als die er niet is, wordt de opbrengstwaarde bepaald met behulp van de actieve markt waarbij normaliter de gangbare biedprijs geldt als marktprijs. De in aftrek te brengen kosten bij het bepalen van de opbrengstwaarde zijn gebaseerd op de geschatte kosten die rechtstreeks kunnen worden toegerekend aan de verkoop en nodig zijn om de verkoop te realiseren.

Voor de bepaling van de bedrijfswaarde wordt een inschatting gemaakt van de toekomstige netto kasstromen bij voortgezet gebruik van het actief/de kasstroomgenererende eenheid; vervolgens worden deze kasstromen contant gemaakt waarbij een disconteringsvoet wordt gehanteerd die de actuele marktrente en de specifieke risico's van het actief weergeeft. De disconteringsvoet geeft geen risico's weer waarmee in de toekomstige kasstromen al rekening is gehouden. Indien wordt vastgesteld dat een bijzondere waardevermindering die in het verleden verantwoord is, niet meer bestaat of is afgenomen, dan wordt de toegenomen boekwaarde van de desbetreffende activa niet hoger gesteld dan de boekwaarde die bepaald zou zijn indien geen bijzondere waardevermindering voor het actief zou zijn verantwoord. Een bijzondere waardevermindering van goodwill wordt niet teruggenomen.

Bij financiële activa die gewaardeerd zijn tegen geamortiseerde kostprijs wordt de omvang van de bijzondere waardevermindering bepaald als het verschil tussen de boekwaarde van het actief en de best mogelijke schatting van de toekomstige kasstromen, contant gemaakt tegen de effectieve rentevoet van het financiële actief zoals die is bepaald bij de eerste verwerking van het instrument.

Vorraden

Vorraden worden gewaardeerd tegen verkrijgingsprijs (onder toepassing van FIFO-methode) of de realiseerbare waarde indien deze lager is. De verkrijgingsprijs omvat de inkoopprijs en de bijkomende kosten.

De lagere opbrengstwaarde van de voorraad gereed product en handelsgoederen is de geschatte verkoopprijs onder aftrek van direct toerekenbare verkoopkosten. Bij de bepaling van de opbrengstwaarde wordt rekening gehouden met de incurantheid van de voorraden.

Vorderingen

De eerste waardering van vorderingen is tegen reële waarde, inclusief transactiekosten (door toepassing van de effectieve rentemethode worden transactiekosten als onderdeel van de amortisatie in de staat van baten en lasten verwerkt). De vervolgwaaardering van vorderingen is tegen geamortiseerde kostprijs (indien geen sprake van agio/disagio of transactiekosten dan geamortiseerde kostprijs gelijk aan nominale waarde). Een voorziening wordt getroffen op de vorderingen op grond van verwachte oninbaarheid.

Liquide middelen

Liquide middelen bestaan uit kas, banktegoeden en deposito's met een looptijd korter dan twaalf maanden. De liquide middelen worden gewaardeerd tegen de nominale waarde.

Voorzieningen

Voorzieningen worden gevormd voor in rechte afdwingbare of feitelijke verplichtingen die op de balansdatum bestaan en die het gevolg zijn van een gebeurtenis uit het verleden, waarbij het waarschijnlijk is dat een uitstroom van middelen noodzakelijk is en waarvan de omvang op betrouwbare wijze is te schatten. De voorzieningen worden gewaardeerd tegen contante waarde van de uitgaven die naar verwachting noodzakelijk zijn om de verplichting en verliezen af te wikkelen, tenzij het effect van de tijdswaarde van geld niet materieel is, of de voorziening binnen een jaar afloopt: dan wordt de voorziening gewaardeerd tegen nominale waarde. Wanneer verplichtingen naar verwachting door een derde zullen worden vergoed, wordt deze vergoeding als een actief in de balans opgenomen indien het waarschijnlijk is dat deze vergoeding zal worden ontvangen bij de afwikkeling van de verplichting.

Schulden

Onder de langlopende schulden worden schulden opgenomen met een resterende looptijd van meer dan één jaar. De kortlopende schulden hebben een verwachte looptijd van maximaal één jaar. De schulden worden bij eerste verwerking opgenomen tegen de reële waarde en vervolgens gewaardeerd tegen de geamortiseerde kostprijs. De aflossingsverplichtingen voor het komend jaar van de langlopende schulden worden opgenomen onder kortlopende schulden.

Grondslagen van resultaatbepaling

Algemeen

Het resultaat wordt bepaald door het verschil tussen de baten en de lasten over het verslagjaar, met inachtneming van de hiervoor reeds vermelde waarderingsgrondslagen.

Baten worden in de staat van baten en lasten opgenomen wanneer een vermeerdering van het economisch potentieel, samenhangend met een vermeerdering van een actief of een vermindering van een verlichting, heeft plaatsgevonden, waarvan de omvang betrouwbaar kan worden vastgesteld. Lasten worden verwerkt wanneer een vermindering van het economisch potentieel, samenhangend met een vermindering van een actief of een vermeerdering van een verplichting, heeft plaatsgevonden, waarvan de omvang betrouwbaar kan worden vastgesteld.

Baten worden verantwoord in het jaar waarin de baten zijn gerealiseerd. Lasten worden in aanmerking genomen in het jaar waarin deze voorzienbaar zijn. De overige baten en lasten worden toegerekend aan de verslagperiode waarop deze betrekking hebben.

Baten en lasten uit voorgaande jaren die in dit boekjaar zijn geconstateerd, worden aan dit boekjaar toegerekend. In het geval van een geconstateerde fout in voorgaande boekjaren wordt fouterstel toegepast.

Subsidies

Subsidies worden aanvankelijk in de balans opgenomen als vooruitontvangen baten zodra er redelijke zekerheid bestaat dat zij zullen worden ontvangen en dat de stichting zal voldoen aan de daaraan verbonden voorwaarden. Subsidies ter compensatie van gemaakte kosten worden systematisch als opbrengsten in de resultatenrekening opgenomen in dezelfde periode als die waarin de kosten worden gemaakt. Subsidies ter compensatie van de kosten van een actief worden systematisch in de resultatenrekening opgenomen gedurende de gebruiksduur van het actief.

Operationele leasing

Stichting Leger des Heils ReShare heeft leasecontracten waarbij een groot deel van de voor- en nadelen die aan de eigendom verbonden zijn, niet bij de Stichting Leger des Heils ReShare ligt. Deze leasecontracten worden verantwoord als operationele leasing. Leasebetalingen worden, rekening houdend met ontvangen vergoedingen van de lessor, op lineaire basis verwerkt in de staat van baten en lasten over de looptijd van het contract.

Verkoop van goederen

Opbrengsten uit de verkoop van goederen worden verwerkt zodra alle belangrijke rechten en risico's met betrekking tot de eigendom van de goederen zijn overgedragen aan de koper.

Personele kosten

Lonen, salarissen en sociale lasten worden op grond van de arbeidsvoorwaarden verwerkt in de staat van baten en lasten voor zover ze verschuldigd zijn aan werknemers respectievelijk de belastingautoriteit.

De beloningen van het personeel worden als last in de staat van baten en lasten verantwoord in de periode waarin de arbeidsprestatie wordt verricht en, voor zover nog niet uitbetaald, als verplichting op de balans opgenomen. Als de reeds betaalde bedragen de verschuldigde beloningen overtreffen, wordt het meerdere opgenomen als een overlopend actief voor zover er sprake zal zijn van terugbetaling door het personeel of van verrekening met toekomstige betalingen door de instelling.

Indien een beloning wordt betaald, waarbij geen rechten worden opgebouwd (bijvoorbeeld doorbetaling in geval van ziekte of arbeidsongeschiktheid) worden de verwachte lasten verantwoord in de periode waarover deze beloning is verschuldigd. Voor op balansdatum bestaande verplichtingen tot het in de toekomst doorbetalen van beloningen (inclusief ontslagvergoedingen) aan personeelsleden die op balansdatum naar verwachting blijvend geheel of gedeeltelijk niet in staat zijn om werkzaamheden te verrichten door ziekte of arbeidsongeschiktheid wordt een voorziening opgenomen. De verantwoorde verplichting betreft de beste schatting van de bedragen die noodzakelijk zijn om de desbetreffende verplichting op balansdatum af te wikkelen. De beste schatting is gebaseerd op contractuele afspraken met personeelsleden (CAO en individuele arbeidsovereenkomsten). Toevoegingen aan en vrijval van verplichtingen worden ten laste respectievelijk ten gunste van de staat van baten en lasten gebracht.

Pensioenen

Stichting Leger des Heils ReShare heeft voor haar werknemers een toegezegde pensioenregeling. Hiervoor in aanmerking komende werknemers hebben op de pensioengerechtigde leeftijd recht op een pensioen dat is gebaseerd op het gemiddeld verdiende loon berekend over de jaren dat de werknemer pensioen heeft opgebouwd bij Stichting Leger des Heils ReShare. De verplichtingen, die voortvloeien uit deze rechten van haar personeel, zijn ondergebracht bij het bedrijfstakpensioenfonds voor de Nederlandse Groothandel. Stichting Leger des Heils ReShare betaalt hiervoor premies waarvan de helft door de werkgever wordt betaald en de helft door de werknemer. De pensioenrechten worden jaarlijks geïndexeerd, indien en voor zover de dekkingsgraad van het pensioenfonds (het vermogen van het pensioenfonds gedeeld door haar financiële verplichtingen) dit toelaat.

Per 1 januari 2015 gelden nieuwe regels voor pensioenfonds. Daarbij behoort ook een nieuwe berekening van de dekkingsgraad. De 'nieuwe' dekkingsgraad is het gemiddelde van de laatste twaalf dekkingsgraden. Door een gemiddelde te gebruiken, zal de dekkingsgraad nu minder sterk schommelen. Per december 2023 bedroeg de beleidsdekkingsgraad 106,3% van pensioenfonds Zorg en Welzijn en van pensioenfonds SPNG 110,76%.

De premies worden verantwoord als personeelskosten zodra deze verschuldigd zijn. Vooruitbetaalde premies worden opgenomen als overlopende activa indien dit tot een terugstorting leidt of tot een vermindering van toekomstige betalingen. Nog niet betaalde premies worden als verplichting op de balans opgenomen.

Voor bestaande verplichtingen (anders dan de te betalen premies) jegens de pensioenuitvoerder en/of werknemers wordt een voorziening opgenomen. Dit betreft een voorziening voor:

- extra pensioenaanspraken die voortvloeien uit door de vennootschap toegezegde toekomstige salarisverhogingen (bijvoorbeeld voortkomend uit cao-afspraken) bij een eindloonregeling;
- onvoorwaardelijke nog niet gefinancierde indexaties;
- overrente of winstdeling die (volgens het verzekeringscontract) beschikbaar komt aan de vennootschap;
- voor- of nadelen van individuele waardeoverdrachten die ten laste komen van de vennootschap;
- toezeggingen aan werknemers die niet zijn ondergebracht bij een pensioenuitvoerder.

Doelbestedingen

Als doelbestedingen worden aangemerkt, de uitgaven die worden gedaan aan de verschillende doelen passend binnen de statuten van de organisatie. Dit betreft zowel directe donaties en/of bestedingen, alsmede de toerekenbare kosten die met bepaalde doelbestedingen verband houden en de kosten van beheer & administratie. De doelbestedingen zijn gespecificeerd in de specificatie besteed aan doelstellingen.

Werving baten

Alle kosten welke gemaakt dienen te worden ter verwerving/inzameling van de kleding worden beschouwd als kosten die gemaakt moeten worden om de uiteindelijke baten te werven. Dit betreft de kosten van het logistieke (inzamel)apparaat, alsmede de overige indirecte kosten behorend bij de inzameling van kleding waaronder de kosten van de buitendienst en sales.

Afschrijvingen op immateriële en materiële vaste activa

Immateriële vaste activa inclusief goodwill en materiële vaste activa worden vanaf het moment van gereedheid voor ingebruikneming afgeschreven over de verwachte toekomstige gebruiksduur van het actief. Over terreinen en vastgoedbeleggingen wordt niet afgeschreven. Indien een schattingswijziging plaatsvindt van de toekomstige gebruiksduur, dan worden de toekomstige afschrijvingen aangepast. Boekwinsten en -verliezen uit de incidentele verkoop van materiële vaste activa zijn begrepen onder de bedrijfsopbrengsten.

Financiële baten en lasten

De financiële baten en lasten betreffen van derden en verbonden partijen ontvangen (te ontvangen) en aan derden en verbonden partijen betaalde (te betalen) interest. Rentebaten en rentelasten worden tijdsevenredig verwerkt, rekening houdend met de effectieve rentevoet van de desbetreffende activa en passiva. Bij de verwerking van de rentelasten wordt rekening gehouden met de verantwoorde transactiekosten op de ontvangen leningen. Daarnaast zijn er ook interestkosten. Deze zijn verwerkt bij de besteding aan doelbestedingen.

Grondslagen voor gebeurtenissen na balansdatum

Gebeurtenissen die nadere informatie geven over de feitelijke situatie per balansdatum en die blijken tot aan de datum van het opmaken van de jaarrekening worden verwerkt in de jaarrekening. Gebeurtenissen die geen nadere informatie geven over de feitelijke situatie per balansdatum worden niet in de jaarrekening verwerkt. Als dergelijke gebeurtenissen van belang zijn voor de oordeelsvorming van de gebruikers van de jaarrekening, worden de aard en de geschatte financiële gevolgen ervan toegelicht in de jaarrekening.

Stichting Leger des Heils ReShare
te Almere

TOELICHTING OP DE BALANS

ACTIVA

1. Immateriële vaste activa

<i>De specificatie is als volgt:</i>	31-dec-23	31-dec-22
Onderzoek en ontwikkeling	-	-
Software	1.512	5.603
Vooruitbetalingen op immateriele activa	-	-
Totaal immateriële vaste activa	1.512	5.603
Aanschafwaarde	1.034.599	1.030.728
Af: Cumulatieve afschrijvingen	1.033.087	1.025.125
	1.512	5.603
<i>Het verloop van de immateriële activa in het verslagjaar is als volgt weer te geven:</i>	2023	2022
Boekwaarde per 1 januari	5.603	73.966
Bij: investeringen	3.871	-
Af: afschrijvingen	7.962	68.363
Af: desinvesteringen	-	-
Boekwaarde per 31 december	1.512	5.603

Toelichting:

De immateriële vaste activa is benodigd voor de bedrijfsvoering.

2. Materiële vaste activa

<i>De specificatie is als volgt:</i>	31-dec-23	31-dec-22
Bedrijfsgebouwen en terreinen en verbouwingen	44.830	29.031
Machines en installaties	370.135	184.448
Andere vaste bedrijfsmiddelen, technische en administratieve uitrusting	625.492	288.181
Materiële vaste bedrijfsactiva in uitvoering	20.778	210.016
Totaal materiële vaste activa	1.061.235	711.675
Aanschafwaarde	5.660.667	5.009.964
Af: Cumulatieve afschrijvingen	4.599.432	4.298.289
	1.061.235	711.675
<i>Het verloop van de materiële activa in het verslagjaar is als volgt weer te geven:</i>	2023	2022
Boekwaarde per 1 januari	711.675	643.801
Bij: investeringen	860.719	327.304
Af: afschrijvingen	301.143	254.467
Af: desinvesteringen	210.016	4.963
Boekwaarde per 31 december	1.061.235	711.675

Toelichting:

De materiële vaste activa is benodigd voor de bedrijfsvoering. De materiële vaste activa in uitvoering betreffen vooruitbetalingen die betrekking hebben op investeringen voor in 2024 te openen ReShare stores.

3. Financiële vaste activa

<i>De specificatie is als volgt:</i>	<u>31-dec-23</u>	<u>31-dec-22</u>
Leningen U.G.	-	-
Totaal financiële vaste activa	<u>-</u>	<u>-</u>

<i>Het verloop van de financiële vaste activa is als volgt:</i>	<u>2023</u>	<u>2022</u>
Boekwaarde per 1 januari	-	-
Verstrekte leningen	-	-
Af: aflossing leningen	-	-
Boekwaarde per 31 december	<u>-</u>	<u>-</u>

Toelichting:

Ultimo 2023 is er geen sprake van financiële vaste activa.

4. Voorraden

<i>De specificatie is als volgt:</i>	<u>31-dec-23</u>	<u>31-dec-22</u>
Voorraden	1.016.007	680.749
Totaal voorraden	<u>1.016.007</u>	<u>680.749</u>

Toelichting:

De voorraden betreffen ingezamelde gebruikte goederen (textiel en schoenen) en verpakkingsmateriaal welke worden aangehouden ten behoeve van de bedrijfsvoering.

5. Debiteuren en overige vorderingen

<i>De specificatie is als volgt:</i>	<u>31-dec-23</u>	<u>31-dec-22</u>
Debiteuren	1.963.491	667.988
Rekening-courant Stichting Leger des Heils	1.028.783	3.025.130
Omzetbelasting	205.609	326.193
Overige vorderingen	335.177	457.835
Totaal debiteuren en overige vorderingen	<u>3.533.059</u>	<u>4.477.147</u>

Toelichting:

Op de debiteuren is per 31 december 2023 ten bedrage van € 55.000 (per 31 december 2022 € 35.000) een voorziening opgenomen voor oninbaarheid.

De rekening-courant Stichting Leger des Heils is een volatiel saldo waarover rente wordt berekend. Deze rekening-courantverhouding heeft een overwegend langlopend karakter. Omtrent gestelde zekerheden is niets overeengekomen.

Onder de overige vorderingen zijn vooruitbetaalde licentiekosten opgenomen ten bedrage van € 0,2 miljoen. Hiervan heeft € 0,1 miljoen een langlopend karakter (>1 jaar). De resterende overige vorderingen hebben allen een looptijd korter dan 1 jaar.

6. Liquide middelen

<i>De specificatie is als volgt:</i>	<u>31-dec-23</u>	<u>31-dec-22</u>
Bankrekeningen	652.609	1.260.420
Kassen	23.942	18.009
Betalingen onderweg en kruisposten	5.325	21.958
Totaal liquide middelen	<u>681.876</u>	<u>1.300.387</u>

Toelichting:

De liquide middelen zijn vrij beschikbaar.

PASSIVA**7. Eigen vermogen***Het eigen vermogen bestaat uit de volgende componenten:*

	<u>31-dec-23</u>	<u>31-dec-22</u>
Algemene reserves	149.839	149.839
Wettelijke reserves	-	-
Totaal eigen vermogen	<u>149.839</u>	<u>149.839</u>

Algemene reserves

<i>Het verloop is als volgt weer te geven:</i>	<u>Saldo per 1-jan-22</u>	<u>Resultaat- bestemming</u>	<u>Saldo per 1-jan-23</u>	<u>Resultaat- bestemming</u>	<u>Saldo per 31-dec-23</u>
Algemene reserves	59.489	90.350	149.839	-	149.839
Totaal Algemene reserves	<u>59.489</u>	<u>90.350</u>	<u>149.839</u>	<u>-</u>	<u>149.839</u>

Wettelijke reserves

<i>Het verloop is als volgt weer te geven:</i>	<u>Saldo per 1-jan-22</u>	<u>Resultaat- bestemming</u>	<u>Saldo per 1-jan-23</u>	<u>Resultaat- bestemming</u>	<u>Saldo per 31-dec-23</u>
Reserve ontwikkelingskosten immateriële vaste activa	63.419	(63.419)	-	-	-
Totaal Wettelijke reserves	<u>63.419</u>	<u>(63.419)</u>	<u>-</u>	<u>-</u>	<u>-</u>

Toelichting:

Wettelijke reserves hebben betrekking op ontwikkelingskosten van de immateriële vaste activa. Deze immateriële vaste activa zijn in 2022 volledig afgeschreven waardoor de wettelijke reserve per 31 december 2022 nihil is.

8. Voorzieningen

<i>Het verloop is als volgt weer te geven:</i>	<u>Saldo per 1-jan-23</u>	<u>Dotatie</u>	<u>Onttrekking</u>	<u>Vrijval</u>	<u>Saldo per 31-dec-23</u>
Voorziening jubileumuitkeringen	40.000	-	-	-	40.000
Voorziening langdurig zieken	42.789	-	-	-	42.789
Totaal voorzieningen	<u>82.789</u>	<u>-</u>	<u>-</u>	<u>-</u>	<u>82.789</u>

Toelichting:

Voorziening jubileumuitkeringen:

Deze voorziening heeft betrekking op jubileumgratificaties die plaatsvinden onder voortzetting van het dienstverband. De voorziening is voor het totale personeelsbestand van Stichting Leger des Heils ReShare ingeschat. De voorziening is overwegend langlopend van aard.

Voorziening langdurig zieken:

Deze voorziening heeft betrekking op 2 fte langdurig zieke medewerkers. De voorziening is kortlopend van aard.

9 Langlopende schulden*De specificatie is als volgt:*

	<u>31-dec-23</u>	<u>31-dec-22</u>
Schulden aan stichting Leger des Heils	4.500.000	4.500.000
Totaal langlopende schulden	<u>4.500.000</u>	<u>4.500.000</u>

Het verloop is als volgt weer te geven:

	<u>2023</u>	<u>2022</u>
Stand per 1 januari	4.500.000	-
Bij: nieuwe leningen	-	4.500.000
Af: kwijtschelding	-	-
Af: aflossingen	-	-
Stand per 31 december	<u>4.500.000</u>	<u>4.500.000</u>
Af: aflossingsverplichting komend boekjaar	-	-
Stand langlopende schulden per 31 december	<u>4.500.000</u>	<u>4.500.000</u>

Toelichting:

Stichting Leger des Heils heeft een achtergestelde lening verstrekt aan Stichting Leger des Heils ReShare met een hoofdsom van € 4,5 miljoen. Deze lening is aangegaan per 1 januari 2022 en heeft een rentepercentage van 5%. De lening kent geen tussentijdse aflossingsverplichting en heeft een looptijd van 5 jaar.

10. Kortlopende schulden*De specificatie is als volgt:*

	<u>31-dec-23</u>	<u>31-dec-22</u>
Crediteuren	972.107	1.061.061
Crediteuren verbonden partijen	-	36.561
Belastingen en premies sociale verzekeringen	313.086	273.607
Vakantiegeld	158.701	127.307
Vakantiedagen	107.439	110.596
Overige schulden	9.729	833.801
Totaal kortlopende schulden	<u>1.561.062</u>	<u>2.442.934</u>

Toelichting:

De kortlopende schulden hebben een looptijd korter dan één jaar.

11. Financiële instrumenten

Algemeen

Stichting Leger des Heils ReShare maakt in de normale bedrijfsuitoefening gebruik van uiteenlopende financiële instrumenten die de instelling blootstellen aan markt- en/of kredietrisico's. Deze financiële instrumenten zijn in de balans opgenomen.

Stichting Leger des Heils ReShare handelt niet in financiële derivaten en heeft procedures en gedragslijnen om de omvang van het kredietrisico bij elke tegenpartij of markt te beperken. Bij het niet nakomen door een tegenpartij van aan Stichting Leger des Heils ReShare verschuldigde betalingen blijven eventuele daaruit voortvloeiende verliezen beperkt tot de marktwaarde van de desbetreffende instrumenten. De contractwaarde of fictieve hoofdsommen van de financiële instrumenten zijn slechts een indicatie van de mate waarin van dergelijke financiële instrumenten gebruik wordt gemaakt en niet van het bedrag van de krediet- of marktrisico's.

Kredietrisico

Het kredietrisico wordt beperkt door beoordeling van debiteuren vooraf op kredietrisico, het werken met vooruitbetalingen en het actief monitoren van de debiteurenposities.

Renterisico en kasstroomrisico

Het renterisico is beperkt tot eventuele veranderingen in de marktwaarde van opgenomen en uitgegeven leningen. Bij deze leningen is sprake van een vast rentepercentage over de gehele looptijd (met inachtneming van contractuele vastgelegde renteherzieningsdata). De leningen worden aangehouden tot het einde van de looptijd. Stichting Leger des Heils ReShare heeft derhalve als beleid om geen afgeleide financiële instrumenten te gebruiken om (tussentijdse) rentefluctuaties te beheersen. Voor de vastrentende leningen liggen de afgesloten rentes boven de marktrente per balansdatum, waardoor de reële waarde van deze schulden hoger is.

Prijrisico

Stichting Leger des Heils ReShare heeft prijrisico's bij de inkoop en verkoop van goederen. De stichting mitigeert een groot deel van dit risico door het hanteren van een kostprijsplus-model, de inkooprijzen zijn afhankelijk van de verkoopprijzen.

Reële waarde

De reële waarde van de meeste in de balans verantwoorde financiële instrumenten, waaronder vorderingen, liquide middelen en kortlopende schulden, benadert de boekwaarde ervan.

12. Niet in de balans opgenomen activa en verplichtingen

	kortlopend deel (< 1 jaar)	langlopend deel (> 1 jaar < 5 jaar)	langlopend deel (> 5 jaar)
<i>Soort opbrengsten uit activa:</i>			
Leveringsrecht	3.541.200	5.616.000	-
Totaal	<u>3.541.200</u>	<u>5.616.000</u>	<u>-</u>

	kortlopend deel (< 1 jaar)	langlopend deel (> 1 jaar < 5 jaar)	langlopend deel (> 5 jaar)
<i>Soort verplichting:</i>			
Leveringsverplichting	3.541.200	4.056.000	-
Inkoopverplichting inzameling	1.880.825	1.172.780	-
Huurverplichtingen	1.204.281	2.974.479	261.870
Leaseverplichtingen	218.042	342.994	64.652
Totaal	<u>6.844.347</u>	<u>8.546.253</u>	<u>326.522</u>

Toelichting:

Het leveringsrecht / de leveringsverplichting ziet op een met een afnemer overeengekomen aantal te leveren KG textiel tegen een overeengekomen prijs. Deze overeenkomst heeft een looptijd tot en met 31-12-2025.

De inkoopverplichting is gebaseerd op lopende inkoopcontracten, begrote inkoopvolumes en vergoedingen per KG.

De huurverplichtingen zijn aangegaan voor 17 panden, te weten 15 winkels en 2 sorteerlocaties. De huurverplichtingen hebben een resterende looptijd van 1 tot 5,5 jaar.

De leaseverplichtingen zijn aangegaan voor 12 transportmiddelen en 3 personenauto's. De leaseverplichting heeft een resterende looptijd van een half tot 7 jaar.

Fiscale eenheid:

Stichting Leger des Heils ReShare is onderdeel van het Leger des Heils in Nederland. Het Leger des Heils in Nederland bestaat uit de volgende juridische entiteiten; Kerkgenootschap Leger des Heils; Stichting Leger des Heils; Stichting Leger des Heils Fondsenwerving; Stichting Leger des Heils Dienstverlening; Stichting Leger des Heils ReShare; Stichting Leger des Heils Welzijns- en Gezondheidszorg en Stichting Leger des Heils Jeugbescherming en Reclassering. De juridische entiteiten van het Leger des Heils in Nederland vormen een fiscale eenheid voor de omzetbelasting. Dit houdt in dat iedere entiteit hoofdelijk aansprakelijk is voor de belastingschulden van de fiscale eenheid.

Stichting Leger des Heils ReShare
te Almere

MUTATIEOVERZICHT IMMATERIELE VASTE ACTIVA

	Onderzoek en Ontwikkeling	Software	Vooruitbe- betalingen op immateriele activa	Totaal
Stand per 1 januari 2023				
- aanschafwaarde	754.417	276.311	-	1.030.728
- cumulatieve afschrijvingen	754.417	270.708	-	1.025.125
Boekwaarde per 1 januari 2023	<u>-</u>	<u>5.603</u>	<u>-</u>	<u>5.603</u>
Mutaties in het boekjaar				
- investeringen	-	3.871	-	3.871
- afschrijvingen	-	7.962	-	7.962
- <i>desinvesteringen</i>				
aanschafwaarde	-	-	-	-
cumulatieve afschrijvingen	-	-	-	-
per saldo	-	-	-	-
Mutaties in boekwaarde (per saldo)	<u>-</u>	<u>(4.091)</u>	<u>-</u>	<u>(4.091)</u>
Stand per 31 december 2023				
- aanschafwaarde	754.417	280.182	-	1.034.599
- cumulatieve afschrijvingen	754.417	278.670	-	1.033.087
Boekwaarde per 31 december 2023	<u>-</u>	<u>1.512</u>	<u>-</u>	<u>1.512</u>
<i>Afschrijvingspercentage</i>	20%	20%		

Stichting Leger des Heils ReShare
te Almere

MUTATIEOVERZICHT MATERIELE VASTE ACTIVA

	Gebouwen en terreinen	Machines en installaties	Andere vaste bedrijfs- middelen	Materiële vaste activa in uitvoering	Totaal Materiële vaste activa
Stand per 1 januari 2023					
- aanschafwaarde	521.716	1.699.684	2.578.548	210.016	5.009.964
- cumulatieve afschrijvingen	492.685	1.515.237	2.290.368	-	4.298.289
Boekwaarde per 1 januari 2023	<u>29.031</u>	<u>184.448</u>	<u>288.181</u>	<u>210.016</u>	<u>711.675</u>
Mutaties in het boekjaar					
- investeringen	53.935	287.758	498.248	20.778	860.719
- afschrijvingen	38.136	102.071	160.937	-	301.143
- <i>desinvesteringen</i>					
aanschafwaarde	-	-	-	210.016	210.016
cumulatieve afschrijvingen	-	-	-	-	-
per saldo	-	-	-	210.016	210.016
Mutaties in boekwaarde (per saldo)	<u>15.799</u>	<u>185.687</u>	<u>337.311</u>	<u>(189.238)</u>	<u>349.560</u>
Stand per 31 december 2023					
- aanschafwaarde	575.651	1.987.443	3.076.796	20.778	5.660.667
- cumulatieve afschrijvingen	530.821	1.617.308	2.451.304	-	4.599.432
Boekwaarde per 31 december 2023	<u>44.830</u>	<u>370.135</u>	<u>625.492</u>	<u>20.778</u>	<u>1.061.235</u>
<i>Afschrijvingspercentage</i>	10-20%	10-25%	3-25%	-	

Stichting Leger des Heils ReShare
te Almere

TOELICHTING OP DE STAAT VAN BATEN EN LASTEN

BATEN

13. Baten als tegenprestatie voor de levering van producten en/of diensten

<i>De specificatie is als volgt:</i>	Realisatie 2023	Begroting 2023	Realisatie 2022
Verkoop aan bedrijven	10.036.463	11.847.148	9.206.169
Verkoop aan particulieren	3.649.888	3.375.273	2.568.964
Subtotaal	<u>13.686.350</u>	<u>15.222.421</u>	<u>11.775.133</u>
Kostprijs kleding	(3.783.179)	(4.497.563)	(2.984.695)
Kostprijs overige goede doelen	(324.388)	-	(258.654)
Inkoop- en logistieke kosten (incl. afschrijving)	(2.337.064)	(2.487.060)	(2.007.517)
Subtotaal	<u>(6.444.632)</u>	<u>(6.984.623)</u>	<u>(5.250.866)</u>
Totaal	<u><u>7.241.719</u></u>	<u><u>8.237.798</u></u>	<u><u>6.524.266</u></u>

Toelichting:

De baten als tegenprestatie voor de levering van producten en/of diensten komen voort uit gewone bedrijfsvoering en hebben een structureel karakter.

14. Overheidssubsidies

<i>De specificatie is als volgt:</i>	Realisatie 2023	Begroting 2023	Realisatie 2022
Rijkssubsidies uit hoofde van NOW-regelingen	7.672	-	96.084
Totaal	<u>7.672</u>	<u>-</u>	<u>96.084</u>

Toelichting:

Noodmaatregel Overbrugging voor Werkgelegenheid (NOW) is een voorwaardelijke subsidie die in het kader van de coronacrisis is ontvangen en heeft een incidenteel karakter. De verantwoorde subsidiebatens over 2023 nabetalen na definitieve vaststelling van de subsidie. Alle verantwoordingen zijn gedurende 2023 definitief vastgesteld.

15. Overige baten

<i>De specificatie is als volgt:</i>	Realisatie 2023	Begroting 2023	Realisatie 2022
Baten verbonden organisaties zonder winststreven	1.394.849	-	-
Overige baten	57.074	-	36.843
Totaal	<u>1.451.923</u>	<u>-</u>	<u>36.843</u>

Toelichting:

De baten van verbonden organisaties zonder winststreven zijn bijdragen van Stichting Leger des Heils Dienstverlening en Stichting Leger des Heils Fondsenwerving.

LASTEN

16. Besteed aan doelstellingen

<i>De specificatie is als volgt:</i>	Realisatie 2023	Begroting 2023	Realisatie 2022
Doelstellingen Leger des Heils	172.633	70.000	177.822
Social return en herbestemming	4.216.322	4.341.720	3.364.165
Ontwikkeling en recycling	171.075	100.000	80.328
Winkels Leger des Heils	2.620.632	2.397.582	1.640.568
Totaal	<u>7.180.662</u>	<u>6.909.302</u>	<u>5.262.882</u>

Toelichting:**"Doelstelling A: middelen genereren voor ongesubsidieerde activiteiten van het Leger des Heils**

Betaling van financiële middelen aan Leger des Heils entiteiten waarmee ongesubsidieerde activiteiten van het Leger des Heils kunnen worden bekostigd. In 2023 is € 172.633 betaald (in 2022: € 177.822).

Doelstelling B: creëren van leer-/werkplaatsen voor mensen met een afstand tot de arbeidsmarkt

Stichting Leger des Heils ReShare creëert leer-/werkplaatsen voor mensen met een afstand tot de arbeidsmarkt. In 2023 is € 4.216.322 (in 2022: € 3.364.165) besteed aan de begeleiding en inhuur van mensen met een afstand tot de arbeidsmarkt.

Doelstelling C: innovatie teneinde hergebruik en recycling van ingezameld textiel te bevorderen

Stichting Leger des Heils ReShare werkt samen met de organisaties Textiles2Textiles, Valvan Baling Systems, Worn Again, Procotex, Circle Economy in het project Fibersort.

In 2023 is door Leger des Heils ReShare hieraan een bedrag van € 171.075 (2022: € 80.328) besteed.

Doelstelling D: verkoop en verstrekking van tweedehands kleding aan mensen met een laag inkomen

In de ReShare Stores wordt kleding verkocht aan mensen die rondkomen van een minimum, maar ook aan mensen die de voorkeur hebben voor tweedehands vanuit milieuoogpunt of omdat ze op zoek zijn naar iets unieks.

17. Personeelskosten

<i>De specificatie is als volgt:</i>	Realisatie 2023	Begroting 2023	Realisatie 2022
Lonen en salarissen	3.479.395	3.338.844	2.791.871
Sociale lasten	680.070	692.211	454.792
Pensioenpremies	474.192	554.640	320.631
	<u>4.633.657</u>	<u>4.585.695</u>	<u>3.567.294</u>
Andere personeelskosten	2.156.842	1.791.170	1.316.797
Af: Directe inkoopkosten (inkoop en logistiek)	(952.120)	(907.293)	(694.903)
Totaal	<u>5.838.379</u>	<u>5.469.573</u>	<u>4.189.189</u>
Gemiddeld aantal personeelsleden op basis van full-time eenheden:	90,2	85,9	74,3
Gemiddeld loonkosten	51.399	53.384	48.044

Er zijn in 2023 en 2022 geen medewerkers werkzaam geweest in het buitenland.

Verdeling FTE op basis van functiecategorie

Leidinggevenden en directie	5,9	5,9	5,9
Uitvoerend	84,3	56,6	68,4
Totaal aantal FTE	<u>90,2</u>	<u>62,5</u>	<u>74,3</u>

18. Financiële baten en lasten

<i>De specificatie is als volgt:</i>	Realisatie 2023	Begroting 2023	Realisatie 2022
Rentebaten	-	-	-
Overige financiële baten	17.963	-	5.282
Rentelasten	(225.000)	(231.500)	(225.000)
Totaal financiële baten en lasten	<u>(207.037)</u>	<u>(231.500)</u>	<u>(219.718)</u>

Toelichting:

De financiële lasten bestaan uit rentelasten met betrekking tot de langlopende lening van Stichting Leger des Heils.

SPECIFICATIE BESTEED AAN DOELSTELLINGEN

Besteed aan doelstellingen	Subsidies en bijdragen	Personeelskosten	Huisvestingskosten	Kantoor- en algemene kosten	Publiciteit en communicatiekosten	Afschrijvings- en rentekosten	Kosten inzameling	Totaal
Doelstellingen Leger des Heils	-	30.000	-	-	-	-	142.633	172.633
Social return en herbestemming	-	3.345.774	639.039	-	-	177.198	54.311	4.216.322
Ontwikkeling hergebruik	-	171.075	-	-	-	-	-	171.075
Winkels Leger des Heils	-	1.643.344	693.703	171.025	-	71.304	41.256	2.620.632
Overige doelstellingen	-	-	-	-	-	-	-	-
<i>Subtotaal</i>	-	<i>5.190.193</i>	<i>1.332.741</i>	<i>171.025</i>	-	<i>248.502</i>	<i>238.200</i>	<i>7.180.662</i>
Wervingskosten	-	321.258	57.500	321.956	-	-	-	700.714
Kosten beheer en administratie	-	326.927	-	147.910	138.063	-	-	612.900
Realisatie 2023	-	5.838.379	1.390.241	640.892	138.063	248.502	238.200	8.494.276
Begroting 2023	-	5.469.573	1.371.105	521.943	80.000	268.038	252.193	7.962.853
Realisatie 2022	-	4.189.189	1.049.344	515.779	94.190	240.959	321.082	6.410.544

19. Bezoldiging stichtingsdirectie en toezichthouders**Bezoldiging stichtingsdirectie**

bedragen x € 1	Envoy H.M. van Teijlingen
Functiegegevens	Stichtingsdirecteur
Aanvang en einde functievervulling in 2023	1/1 - 31/12
Omvang dienstverband (als deeltijdfactor in fte)	1,06
Dienstbetrekking?	ja
Bezoldiging	
Bruto jaarloon	115.185
Vakantiegeld	9.215
Eindejaarsuitkering	10.445
Jaarinkomen	134.845
Belaste vergoedingen/bijtellings	0
Werkgevers bijdrage pensioen	14.718
Overige beloningen op termijn	0
Totale bezoldiging 2023	149.563
Totale bezoldiging 2022	140.848

Toelichting bezoldiging stichtingsdirectie

De Stichtingsdirecteur is werkzaam voor Stichting Leger des Heils Dienstverlening, Stichting Leger des Heils Fondsenwerving en Stichting Leger des Heils ReShare. Dit betreft de totale bezoldiging welke naar rato verdeeld wordt over de entiteiten.

Bezoldiging toezichthouders

bedragen x € 1	Commissioner B. Gundersen	Kolonel D. Evans	L.t.-kolonel J.A. den Hollander	De heer drs. P.W.D. Venhoeven
Functiegegevens	Voorzitter Raad van Toezicht	Lid Raad van Toezicht (Vice-voorzitter)	Lid Raad van Toezicht (Penningmeester)	Lid Raad van Toezicht
Aanvang en einde functievervulling in 2023	1/1 - 8/12	1/1 - 31/12	1/1 - 31/12	1/1 - 31/12
Bezoldiging				
Bezoldiging 2023	0	0	0	4.400
Bezoldiging 2022	0	0	0	3.600

bedragen x € 1	Mevrouw J.C. Meeng	Mevrouw I.M. Isrecec-Gubez	Mevrouw C.F.J. Heemskerk	Mevrouw M. van Erp
Functiegegevens	Lid Raad van Toezicht	Lid Raad van Toezicht	Lid Raad van Toezicht	Lid Raad van Toezicht
Aanvang en einde functievervulling in 2023	1/1 - 31/12	1/1 - 31/12	1/1 - 31/12	1/1 - 31/12
Bezoldiging				
Bezoldiging 2023	2.400	1.600	2.400	2.400
Bezoldiging 2022	2.000	2.150	1.350	2.300

bedragen x € 1	De heer A. de Jager
Functiegegevens	Lid Raad van Toezicht
Aanvang en einde functievervulling in 2023	21/9 - 31/12
Bezoldiging	
Bezoldiging 2023	800
Bezoldiging 2022	0

Toelichting bezoldiging toezichthouders

Stichting Leger des Heils ReShare is onderdeel van het Leger des Heils in Nederland. Het Leger des Heils in Nederland maakt deel uit van de internationale organisatie The Salvation Army. De commandant, chef-secretaris en financieel-secretaris van het Leger des Heils in Nederland zijn benoemd door de Generaal van The Salvation Army. Zij vervullen naast hun dagelijkse activiteiten in meerdere juridische entiteiten van het Leger des Heils in Nederland een onbezoldigde toezichthoudende functie in stichting Leger des Heils ReShare. De bezoldiging voor hun dagelijkse werkzaamheden is opgenomen in de verslaggeving van Kerkgenootschap Leger des Heils.

Statutair is bepaald dat de Raad van Toezicht van Stichting Leger des Heils ReShare bestaat uit de leden van de Raad van Toezicht van Stichting Leger des Heils Fondsenwerving en Stichting Leger des Heils Dienstverlening. De leden van de Raad van Toezicht ontvangen hiervoor als zodaning geen (extra) vergoeding. De genoemde bezoldigingen zijn de totale bezoldigingen over 2023. Deze kosten zijn naar rato verdeeld over de entiteiten.

Stichting Leger des Heils ReShare
te Almere

20. Honoraria onafhankelijke accountant

	Realisatie 2023	Realisatie 2022
De honoraria van de onafhankelijke accountant over 2023 zijn als volgt:		
1 Controle van de jaarrekening	55.000	58.000
2 Overige controlewerkzaamheden (w.o. Regeling AO/IC en Nacalculatie)	-	-
3 Fiscale advisering	-	-
4 Niet-controlediensten	6.000	-
Totaal honoraria accountant	<u>61.000</u>	<u>58.000</u>

Toelichting:

PricewaterhouseCoopers Accountants N.V. fungeert als extern accountant van Stichting Leger des Heils ReShare. Deze honoraria hebben betrekking op het onderzoek van de jaarrekening over het boekjaar 2023, ongeacht of de werkzaamheden reeds gedurende het boekjaar zijn verricht.

Stichting Leger des Heils ReShare
te Almere

21. Vaststelling

De stichtingsdirectie van Stichting Leger des Heils ReShare heeft de jaarrekening 2023 vastgesteld in de vergadering van 22 mei 2024.

De Raad van Toezicht van de Stichting Leger des Heils ReShare heeft deze jaarrekening vervolgens goedgekeurd in de vergadering van 22 mei 2024.

22. Ondertekening

Een exemplaar van deze jaarrekening voorzien van de originele handtekeningen en van de origineel getekende controleverklaring bevindt zich ten kantore van Stichting Leger des Heils ReShare.

Stichtingsdirectie:

Envoy H.M. van Teijlingen
Stichtingsdirecteur

Raad van Toezicht:

Commissioner B.S. Gundersen
Voorzitter Raad van Toezicht

Kolonel D. Evans
Vice-voorzitter Raad van Toezicht

Lt-kolonel J.A. den Hollander
Secretaris/Penningmeester Raad van Toezicht

Mevrouw drs. J.C. Meeng
Lid Raad van Toezicht

Mevrouw I.M. Isrecec-Gubez
Lid Raad van Toezicht

Mevrouw mr. drs. C.F.J. Heemskerk
Lid Raad van Toezicht

De heer drs. P.W.D. Venhoeven
Lid Raad van Toezicht

Mevrouw drs. M. van Erp
Lid Raad van Toezicht

De heer drs. A. de Jager
Lid Raad van Toezicht

III. OVERIGE GEGEVENS

Stichting Leger des Heils ReShare
te Almere

Overige gegevens

Resultaatbestemming

Het resultaat wordt verdeeld volgens de resultaatverdeling als opgenomen in de staat van baten lasten 2023 van de jaarrekening.

Controleverklaring van de onafhankelijke accountant

De controleverklaring van de onafhankelijke accountant is op de volgende pagina's bijgevoegd.



Controleverklaring van de onafhankelijke accountant

Aan: de stichtingsdirectie en de raad van toezicht van Stichting Leger des Heils ReShare

Verklaring over de jaarrekening 2023

Ons oordeel

Naar ons oordeel geeft de jaarrekening van Stichting Leger des Heils ReShare ('de stichting') een getrouw beeld van de grootte en de samenstelling van het vermogen van de stichting op 31 december 2023 en van het resultaat over 2023 in overeenstemming met Richtlijn 650 'Fondsenwervende instellingen' van de Nederlandse Raad voor de Jaarverslaggeving (RJ 650).

Wat we hebben gecontroleerd

Wij hebben de in dit jaarverslag opgenomen jaarrekening 2023 van Stichting Leger des Heils ReShare te Oosterhout (statutair gevestigd in Almere) gecontroleerd.

De jaarrekening bestaat uit:

- de balans per 31 december 2023;
- de staat van baten en lasten over 2023; en
- de toelichting met een overzicht van de gehanteerde grondslagen voor financiële verslaggeving en overige toelichtingen.

Het stelsel voor financiële verslaggeving dat is gebruikt voor het opmaken van de jaarrekening is RJ 650.

De basis voor ons oordeel

Wij hebben onze controle uitgevoerd volgens Nederlands recht, waaronder ook de Nederlandse controlestandaarden vallen. Onze verantwoordelijkheden op grond hiervan zijn beschreven in de paragraaf 'Onze verantwoordelijkheden voor de controle van de jaarrekening'.

Wij vinden dat de door ons verkregen controle-informatie voldoende en geschikt is als basis voor ons oordeel.

Onafhankelijkheid

Wij zijn onafhankelijk van Stichting Leger des Heils ReShare zoals vereist in de Verordening inzake de onafhankelijkheid van accountants bij assuranceopdrachten (ViO) en andere voor de opdracht relevante onafhankelijkheidsregels in Nederland. Verder hebben wij voldaan aan de Verordening gedrags- en beroepsregels accountants (VGBA).

NLE00024114.1.2

PricewaterhouseCoopers Accountants N.V., Thomas R. Malthusstraat 5, 1066 JR Amsterdam, Postbus 90357, 1006 BJ Amsterdam
T: 088 792 00 20, F: 088 792 96 40, www.pwc.nl

'PwC' is het merk waaronder PricewaterhouseCoopers Accountants N.V. (KvK 34180285), PricewaterhouseCoopers Belastingadviseurs N.V. (KvK 34180284), PricewaterhouseCoopers Advisory N.V. (KvK 34180287), PricewaterhouseCoopers Compliance Services B.V. (KvK 51414406), PricewaterhouseCoopers Pensions, Actuarial & Insurance Services B.V. (KvK 54226368), PricewaterhouseCoopers B.V. (KvK 34180289) en andere vennootschappen handelen en diensten verlenen. Op deze diensten zijn algemene voorwaarden van toepassing, waarin onder meer aansprakelijkheidsvoorwaarden zijn opgenomen. Op leveringen aan deze vennootschappen zijn algemene inkoopvoorwaarden van toepassing. Op www.pwc.nl treft u meer informatie over deze vennootschappen, waaronder deze algemene (inkoop)voorwaarden die ook zijn gedeponeerd bij de Kamer van Koophandel te Amsterdam.

Verklaring over de in het jaarverslag opgenomen andere informatie

Het jaarverslag omvat ook andere informatie. Dat betreft alle informatie in het jaarverslag anders dan de jaarrekening en onze controleverklaring daarbij.

Op grond van onderstaande werkzaamheden zijn wij van mening dat de andere informatie:

- met de jaarrekening verenigbaar is en geen materiële afwijkingen bevat;
- alle informatie bevat die op grond van RJ 650 is vereist voor het bestuursverslag.

Wij hebben de andere informatie gelezen en hebben op basis van onze kennis en ons begrip, verkregen vanuit de jaarrekeningcontrole of anderszins, overwogen of de andere informatie materiële afwijkingen bevat.

Met onze werkzaamheden hebben wij voldaan aan de vereisten in de Nederlandse Standaard 720. Deze werkzaamheden hebben niet dezelfde diepgang als onze controlewerkzaamheden bij de jaarrekening.

De stichtingsdirectie is verantwoordelijk voor het opstellen van de andere informatie, waaronder het bestuursverslag in overeenstemming met RJ 650.

Verantwoordelijkheden met betrekking tot de jaarrekening en de accountantscontrole

Verantwoordelijkheden van de stichtingsdirectie en de raad van toezicht voor de jaarrekening

De stichtingsdirectie is verantwoordelijk voor:

- het opmaken en het getrouw weergeven van de jaarrekening in overeenstemming met RJ 650; en voor
- een zodanige interne beheersing die de stichtingsdirectie noodzakelijk acht om het opmaken van de jaarrekening mogelijk te maken zonder afwijkingen van materieel belang als gevolg van fouten of fraude.

Bij het opmaken van de jaarrekening moet de stichtingsdirectie afwegen of de stichting in staat is om haar werkzaamheden in continuïteit voort te zetten. Op grond van genoemde verslaggevingsstelsel moet de stichtingsdirectie de jaarrekening opmaken op basis van de continuïteitsveronderstelling, tenzij de stichtingsdirectie het voornemen heeft om de stichting te liquideren of de bedrijfsactiviteiten te beëindigen of als beëindiging het enige realistische alternatief is. De stichtingsdirectie moet gebeurtenissen en omstandigheden waardoor gerede twijfel zou kunnen bestaan of de stichting haar bedrijfsactiviteiten kan voortzetten, toelichten in de jaarrekening.

De raad van toezicht is verantwoordelijk voor het uitoefenen van toezicht op het proces van financiële verslaggeving van de stichting.

Onze verantwoordelijkheden voor de controle van de jaarrekening

Onze verantwoordelijkheid is het zodanig plannen en uitvoeren van een controleopdracht dat wij daarmee voldoende en geschikte controle-informatie verkrijgen voor het door ons af te geven oordeel.

Onze doelstellingen zijn een redelijke mate van zekerheid te verkrijgen over de vraag of de jaarrekening als geheel geen afwijking van materieel belang bevat als gevolg van fraude of van fouten en een controleverklaring uit te brengen waarin ons oordeel is opgenomen. Een redelijke mate van zekerheid is een hoge mate maar geen absolute mate van zekerheid en is geen garantie dat een controle die overeenkomstig de controlestandaarden is uitgevoerd altijd een afwijking van materieel belang ontdekt wanneer hier sprake van is.

Afwijkingen kunnen ontstaan als gevolg van fraude of fouten en zijn materieel indien redelijkerwijs kan worden verwacht dat deze, afzonderlijk of gezamenlijk, van invloed kunnen zijn op de economische beslissingen die gebruikers op basis van deze jaarrekening nemen. De materialiteit beïnvloedt de aard, timing en omvang van onze controlewerkzaamheden en de evaluatie van het effect van onderkende afwijkingen op ons oordeel.

Een meer gedetailleerde beschrijving van onze verantwoordelijkheden is opgenomen in de bijlage bij onze controleverklaring.

Amsterdam, 30 mei 2024
PricewaterhouseCoopers Accountants N.V.

Origineel getekend door drs. M.J.A. Koedijk RA RE

Bijlage bij onze controleverklaring over de jaarrekening 2023 van Stichting Leger des Heils ReShare

In aanvulling op wat is vermeld in onze controleverklaring hebben wij in deze bijlage onze verantwoordelijkheden voor de controle van de jaarrekening nader uiteengezet en toegelicht wat een controle inhoudt.

De verantwoordelijkheden van de accountant voor de controle van de jaarrekening

Wij hebben deze accountantscontrole professioneel-kritisch uitgevoerd en hebben waar relevant professionele oordeelsvorming toegepast in overeenstemming met de Nederlandse controlestandaarden, ethische voorschriften en de onafhankelijkheidseisen. Onze controle bestond onder andere uit:

- Het identificeren en inschatten van de risico's dat de jaarrekening afwijkingen van materieel belang bevat als gevolg van fouten of fraude, het in reactie op deze risico's bepalen en uitvoeren van controlewerkzaamheden en het verkrijgen van controle-informatie die voldoende en geschikt is als basis voor ons oordeel. Bij fraude is het risico dat een afwijking van materieel belang niet ontdekt wordt groter dan bij fouten. Bij fraude kan sprake zijn van samenspanning, valsheid in geschrifte, het opzettelijk nalaten transacties vast te leggen, het opzettelijk verkeerd voorstellen van zaken of het doorbreken van de interne beheersing.
- Het verkrijgen van inzicht in de interne beheersing die relevant is voor de controle met als doel controlewerkzaamheden te selecteren die passend zijn in de omstandigheden. Deze werkzaamheden hebben niet als doel om een oordeel uit te spreken over de effectiviteit van de interne beheersing van de stichting.
- Het evalueren van de geschiktheid van de gebruikte grondslagen voor financiële verslaggeving en het evalueren van de redelijkheid van schattingen door de stichtingsdirectie en de toelichtingen die daarover in de jaarrekening staan.
- Het vaststellen dat de door de stichtingsdirectie gehanteerde continuïteitsveronderstelling aanvaardbaar is. Ook op basis van de verkregen controle-informatie vaststellen of er gebeurtenissen en omstandigheden zijn waardoor gereede twijfel zou kunnen bestaan of de stichting haar bedrijfsactiviteiten in continuïteit kan voortzetten. Als wij concluderen dat er een onzekerheid van materieel belang bestaat, zijn wij verplicht om aandacht in onze controleverklaring te vestigen op de relevante gerelateerde toelichtingen in de jaarrekening. Als de toelichtingen inadequaat zijn, moeten wij onze verklaring aanpassen. Onze conclusies zijn gebaseerd op de controle-informatie die verkregen is tot de datum van onze controleverklaring. Toekomstige gebeurtenissen of omstandigheden kunnen er echter toe leiden dat een organisatie haar continuïteit niet langer kan handhaven.
- Het evalueren van de presentatie, structuur en inhoud van de jaarrekening en de daarin opgenomen toelichtingen en het evalueren of de jaarrekening een getrouw beeld geeft van de onderliggende transacties en gebeurtenissen.

Wij communiceren met de raad van toezicht onder andere over de geplande reikwijdte en timing van de controle en over de significante bevindingen die uit onze controle naar voren zijn gekomen, waaronder eventuele significante tekortkomingen in de interne beheersing.

IV. BIJLAGEN

Overzicht nevenfuncties

Op 31 december 2023 bekleedden de leden van de Raad van Toezicht en de Stichtingsdirecteur de volgende (neven)functies:

Commissioner B.S. Gundersen

- Geen externe nevenfuncties

Kolonel Donna Evans

- Geen externe nevenfuncties

Luitenant Kolonel John den Hollander

- Bestuurslid Missie Nederland
- Lid Financiële Commissie Raad van Kerken Nederland
- Lid van de CIO – Commissie Kerkgebouwen

drs. Marelva van Erp

- Lid Raad van Toezicht Halt
- Lid Raad van Toezicht Aloysius Stichting
- Lid Raad van Toezicht FNV
- Bestuurslid Stichting Literaire Activiteiten Amsterdam

Mr.drs. C. F. J. Heemskerk

- zelfstandig juridisch adviseur Heemskerk Legal

drs. J.C. Meeng

- Director Owner JCM-Changeworks (hoofdfunctie)
- Lid Raad van Toezicht Design Academy Eindhoven
- Lid Raad van Commissarissen PC Uitvaart
- Lid Raad van Toezicht Regionale Publieke Omroepen
- Lid Raad van Commissarissen Thyssen Krupp Veerhaven

Ivana Srecec BA

- Manager Marketing & Communicatie, Woonstad Rotterdam

drs. Paul Venhoeven

- Lid Raad van Toezicht en Lid Auditcommissie van St. Middin
- Voorzitter Rekenkamer Gemeente Utrecht
- Penningmeester Vereniging Vrienden van Hilversum
- Lid Raad van Toezicht Stichting Prof. Fritz Redlschool te Utrecht
- Aandeelhouder/bestuurder Helmhout Holding B.V.
- Voorzitter Raad van Toezicht CaroNome

drs. Arjan de Jager

- Lecturer data analytics aan PolyTechnic College Suriname
- Onderzoeker pandemische paraatheid bij het ministerie van VWS

Envoy H.M. van Teijlingen

- Lid bestuur Nationale Reclasserings Actie, Utrecht
- Lid bestuur St. Life Goals

